



# Tutorat Lyon Est

Année Universitaire 2021 - 2022

## Unité d'Enseignement Spécialisée Spécialité Médecine

Épreuve d'ATC PASS

Année 2020-2021

Correction détaillée

Nassira LAKSIOIR  
Esma TEHARI

## Correction rapide

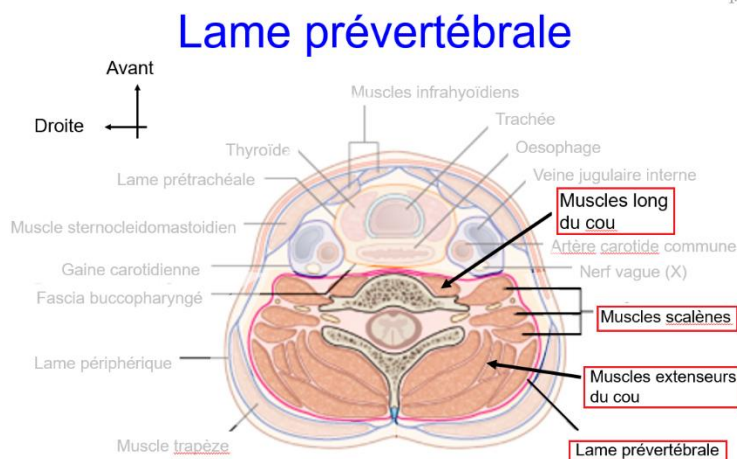
<u>Questions</u>	<u>Réponses</u>
28	ABC
29	BDE
30	C
31	CDE
32	BD
33	CE
34	ABC
35	DE
36	ACDE
37	BC

## Question 28 – Généralités sur le cou : ABC

Parmi les structures anatomiques suivantes, laquelle (lesquelles) est (sont) contenue(s) dans la lame pré-vertébrale ?

- A. Les muscles longs du cou.
- B. Les muscles scalènes.
- C. Les muscles extenseurs du cou.
- D. Le muscle trapèze.
- E. Le muscle sterno-cléido-mastoïdien.

La lame pré-vertébrale enveloppe le rachis cervical et les muscles qui l'entourent : les muscles longs du cou, les muscles scalènes et les muscles extenseurs du cou, comme on peut le voir sur cette diapositive issue du cours du Dr JACQUESSON.



A VRAI

B VRAI

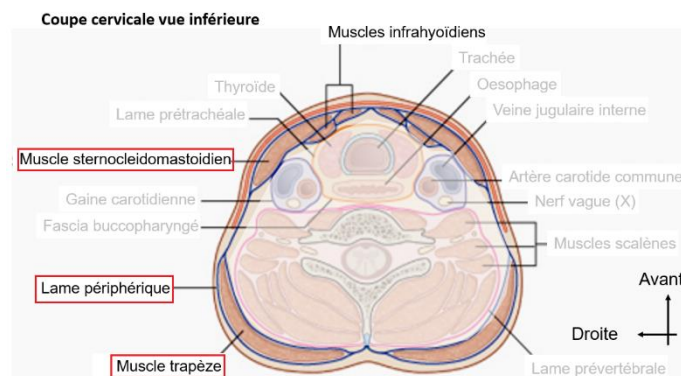
C VRAI

Les muscles trapèze et sterno-cléido-mastoïdien sont situés dans un dédoublement de la **lame périphérique** :

D FAUX

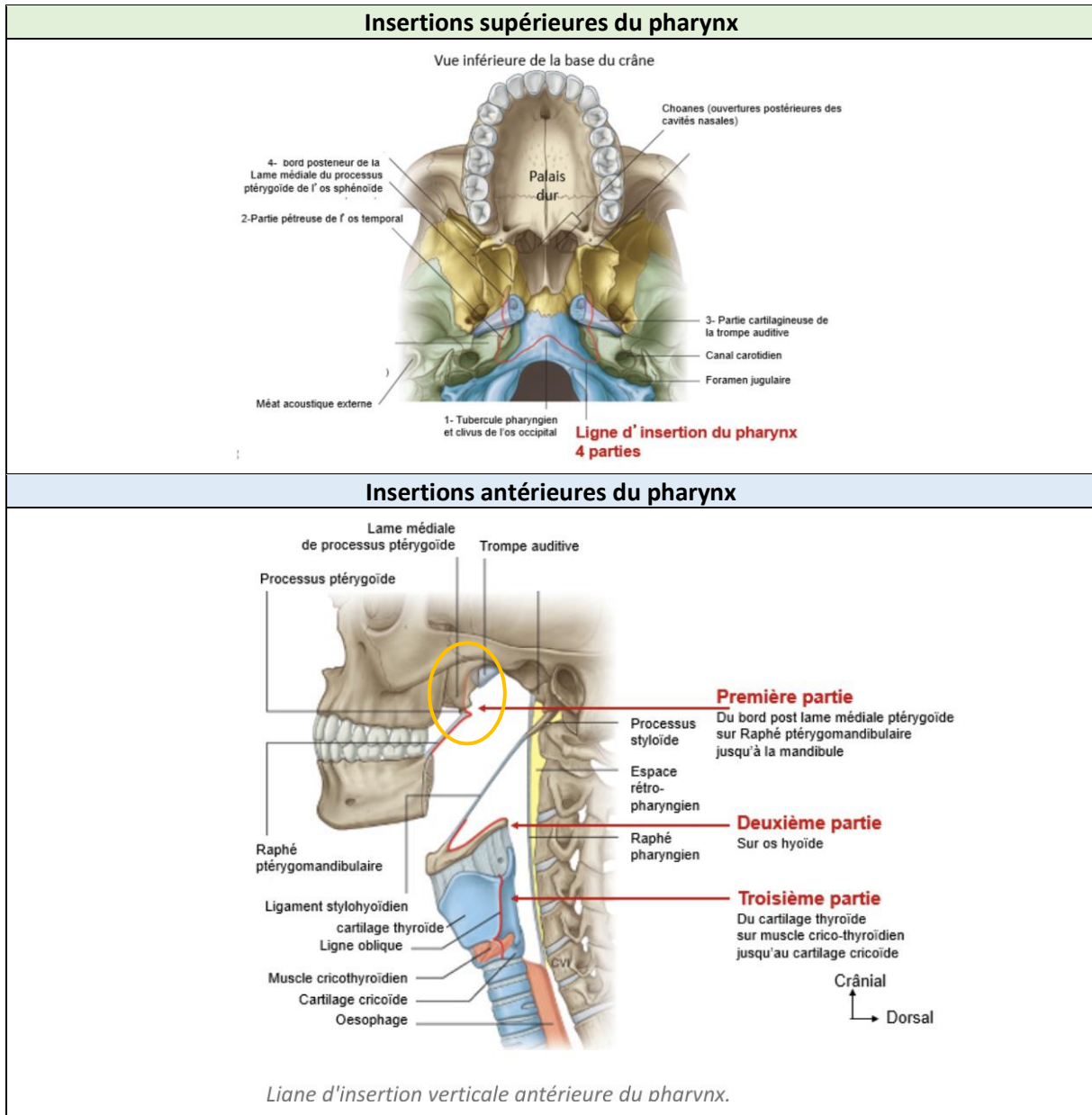
E FAUX

### Lame périphérique



## Question 29 – Le pharynx s’insère sur : BDE

- A. Le maxillaire.
- B. L’os occipital.
- C. L’épiglotte.
- D. L’os sphénoïdal.
- E. Le cartilage thyroïde.



**A FAUX** Comme on peut le constater (ovale orange du 2<sup>e</sup> schéma), les processus ptérygoïdes de l’os sphénoïde viennent en quelque sorte s’interposer entre l’os maxillaire et la ligne représentant les insertions antérieures du pharynx. Ainsi, l’os maxillaire ne fait **PAS** partie des insertions du pharynx.

**B VRAI** Il s’agit d’une insertion **supérieure**, à la base du crâne. L’insertion se fait au niveau du tubercule pharyngien et de la partie occipitale du clivus (basi-occipital).

**C FAUX** Voir 2<sup>e</sup> schéma.

**D VRAI** Il s'agit également d'une insertion **supérieure**, à la base du crâne. L'insertion se fait au niveau du bord postérieur de la lame médiale du processus ptérygoïde de l'os sphénoïde.

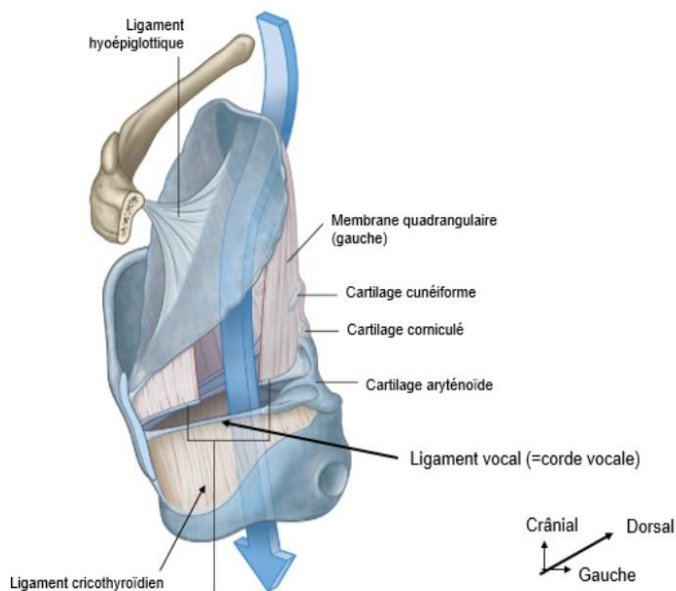
**E VRAI** Tout comme le cartilage cricoïde.

### Question 30 – Le cartilage cricoïde s'articule avec : C

- A. La corne supérieure du cartilage thyroïde.
- B. Le cartilage cunéiforme.
- C. Le cartilage arythénoïde.
- D. L'épiglotte.
- E. Le premier anneau trachéal.

**A FAUX** C'est avec la corne **inférieure** du cartilage thyroïde que le cartilage cricoïde s'articule.

**B FAUX** Les cartilages cunéiformes ne s'articulent avec aucun autre cartilage du larynx. Ils se situent au niveau de la membrane thyro-hyoïdienne (membrane quadrangulaire). Comme on peut le voir sur le schéma ci-dessous ils ne sont articulés avec aucun autre cartilage.



**C VRAI** En effet le cartilage cricoïde dispose d'une facette articulaire pour les cartilages arythénoïdes à sa face supérieure.

**D FAUX** Comme on peut le constater, l'épiglotte occupe une position bien trop supérieure pour s'articuler avec le cartilage cricoïde.

**E FAUX** En effet, le ligament crico-trachéal sépare le premier anneau de la trachée du cartilage cricoïde. Ces deux cartilages ne sont donc pas en contact.

### Question 31 – Glandes du cou : CDE

Les glandes parathyroïdiennes :

- A. Sont de façon constante au nombre de 4.
- B. Sont situées le plus fréquemment dans la loge trachéale.
- C. Sont proches des nerfs laryngés.
- D. Sont des glandes exclusivement endocrines.
- E. Sont vascularisées par les artères thyroïdiennes.

**A FAUX** Elles sont bien au nombre de 4 mais pas de manière constante, elles peuvent avoir un nombre variable entre 1 et 4.

**B FAUX** Elles se situent dans la même loge que la thyroïde, c'est-à-dire la loge **thyroïdienne**. Néanmoins elles ne se situent pas toujours dans cette loge, en effet il se peut qu'elles se retrouvent (dans 10% des cas) dans la loge viscérale au contact de l'œsophage.

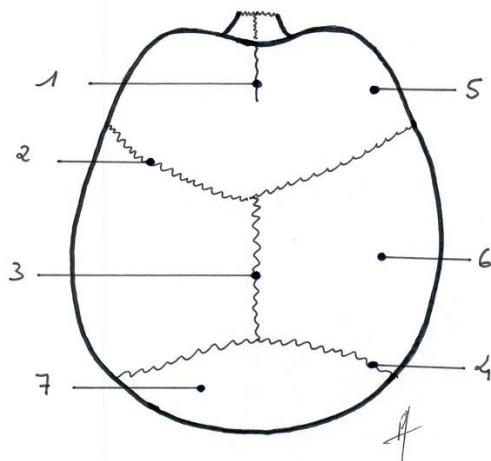
**C VRAI** Ce sont les glandes parathyroïdes inférieures qui sont proches des nerfs laryngés récurrents. Ces nerfs innervent par ailleurs le larynx et les cordes vocales.

**D VRAI** Elles sécrètent de la parathormone et jouent un rôle dans le métabolisme phosphocalcique.

**E VRAI** Elles partagent en effet la même vascularisation que la glande thyroïde.

### Question 32 – Ostéologie de l'extrémité céphalique : BD

Schéma de la voûte du crâne :



- A. 1 est une suture constante.
- B. 5 appartient à un os participant à la voûte et à la base du crâne ainsi qu'à la face.
- C. 6 appartient à un os participant à la voûte et à la base.
- D. L'os 6 s'articule avec 5 os.
- E. 3 désigne la suture coronale.

1	Suture métopique	5	Os frontal (écaille)
2	Suture coronale	6	Os pariétal (écaille)
3	Suture sagittale	7	Os occipital (écaille)
4	Suture postérieure/lambdoïde		

**A FAUX** Il s'agit de la suture métopique qui est **inconstante**. Elle est située entre les deux ébauches d'ossification frontales.

**B VRAI** Il s'agit de l'os frontal qui appartient à :

- **La voûte**, par son écaille ;
- **La base**, par sa partie horizontale (le toit des orbites) ;
- **La face**, par sa partie verticale.

**C FAUX** Il s'agit de l'os pariétal, cet os **ne participe qu'à la voûte**.

**D VRAI** L'os 6 correspond à l'os pariétal, il s'articule avec :

- Le deuxième os pariétal ;
- L'os frontal ;
- L'os temporal ;
- L'os sphénoïdal ;
- L'os occipital.

**E FAUX** Le numéro 3 désigne la suture **sagittale**. La suture coronale est désignée par le numéro **2**.

### Question 33 – Ostéologie de l'extrémité céphalique : CE

Ces structures traversent le foramen magnum :

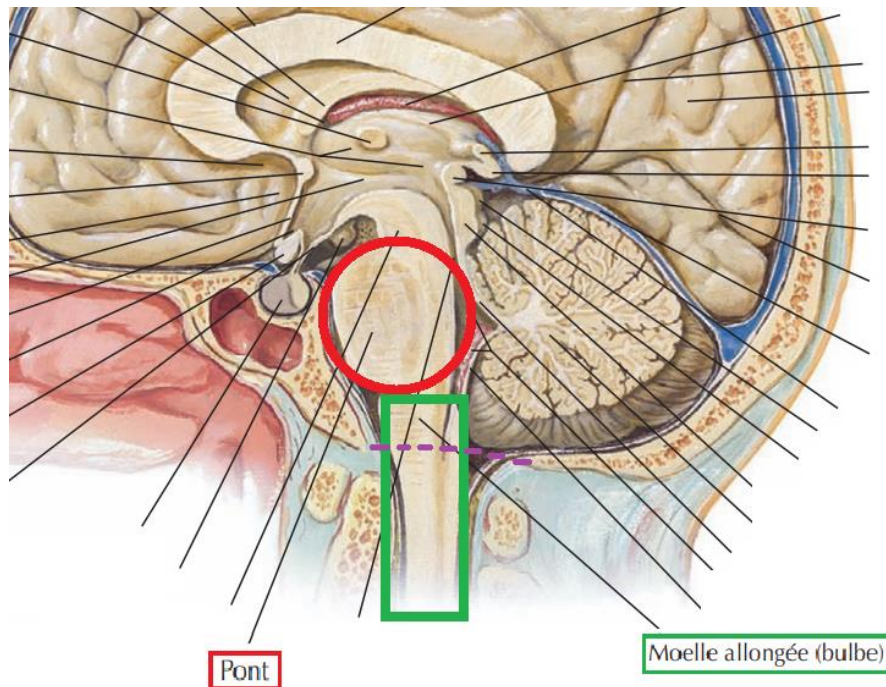
- A. Le pont (protubérance).
- B. L'artère carotide interne.
- C. L'artère spinale antérieure.
- D. Le nerf hypoglosse (XII).
- E. La racine spinale du nerf accessoire (XI).

Les structures traversant le foramen magnum sont :

- La moelle allongée ;
- La racine spinale du nerf spinal (XI) ;
- Les artères vertébrales ;
- L'artère spinale antérieure ;
- Un plexus veineux.

**A FAUX** Le **pont** (cercle rouge) ne traverse pas le **foramen magnum** (ligne pointillée). La seule partie du tronc cérébral traversant le foramen magnum est la **moelle allongée** (encadrée en vert). (*schéma non tiré du cours du prof*).





**B FAUX** L'artère carotide interne traverse le **canal carotidien**.

**C VRAI**

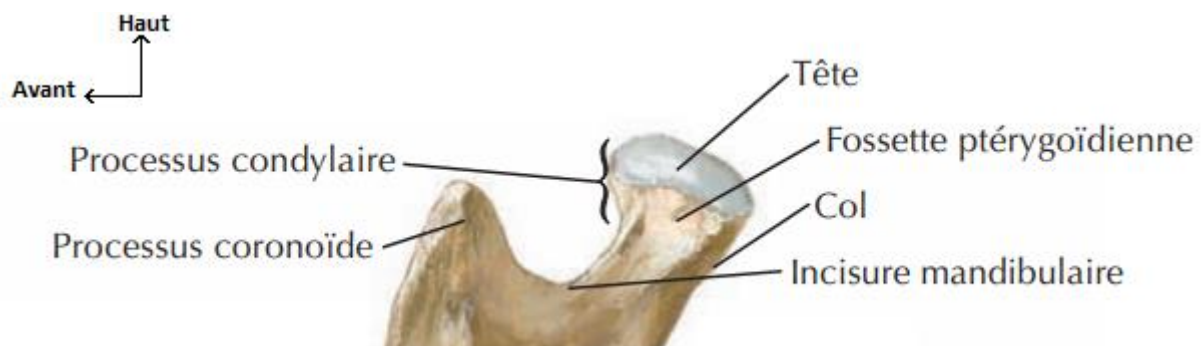
**D FAUX** Le nerf hypoglosse traverse le **canal hypoglosse**.

**E VRAI**

### Question 34 – La mandibule : ABC

- A. Le processus coronoïde est situé en avant du processus condyalaire.
- B. Le ligament stylo-mandibulaire s'insère au niveau du bord postérieur de la branche mandibulaire.
- C. La crête temporale est recouverte par le tendon profond du muscle temporal.
- D. La lingula est située en avant du foramen mentonnier sur la face médiale de la branche mandibulaire.
- E. Le muscle masseter s'insère sur la face médiale de la branche mandibulaire.

**A VRAI** Pour rappel, le processus coronoïde n'est **PAS** articulaire, et sert d'insertion au muscle temporal.

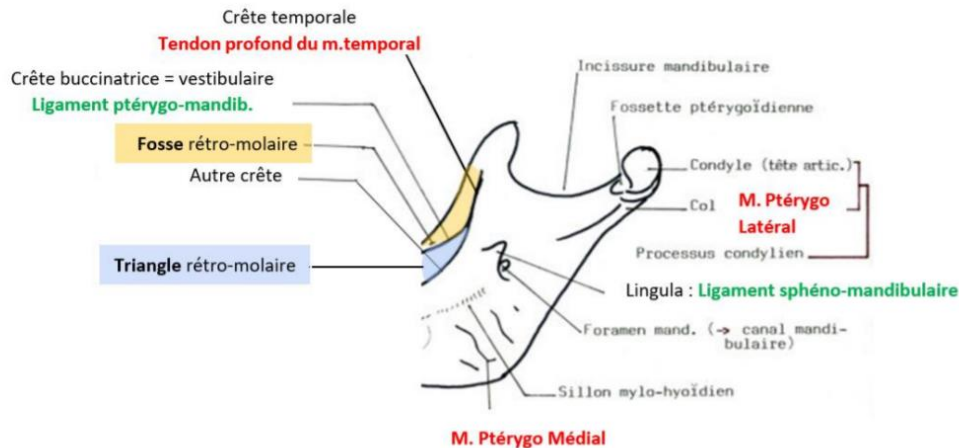




## B VRAI

Récapitulatif des insertions des ligaments :

- **Le ligament sphéno-mandibulaire** est inséré au niveau de l'épine de Spix ;
- **Le ligament ptérygo-mandibulaire** est inséré au niveau de la crête buccinatrice ;
- **Le ligament stylo-mandibulaire** s'insère sur le bord postérieur de la branche mandibulaire.



Vue médiale de la branche mandibulaire droite.

## C VRAI

Récapitulatif des insertions des tendons du muscle temporal :

- **Le tendon superficiel du muscle temporal** s'insère sur le bord antérieur de la branche mandibulaire ;
- **Le tendon profond du muscle temporal** s'insère sur la crête temporale.

**D FAUX !! Attention piège !!** La lingula est située en avant du foramen **MANDIBULAIRE** (et non mentonnier) sur la face médiale de la branche mandibulaire.

## E FAUX

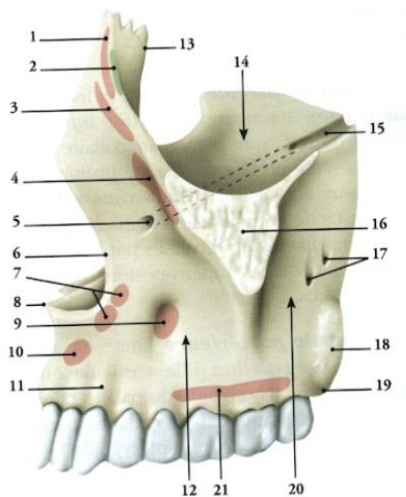
Récapitulatif des insertions des muscles masticateurs :

- **Le muscle masseter** s'insère sur les tubérosités massétériques situées sur la face latérale de la branche mandibulaire ;
- **Le muscle ptérygoïdien médial** s'insère sur la face médiale de la mandibule, au niveau de l'angle mandibulaire ;
- **Le muscle ptérygoïdien latéral** s'insère sur la face médiale de la branche mandibulaire, sur le processus ptérygoïde ;
- **Le muscle temporal** s'insère sur le processus coronoïde.

## Question 35 – Le maxillaire : DE

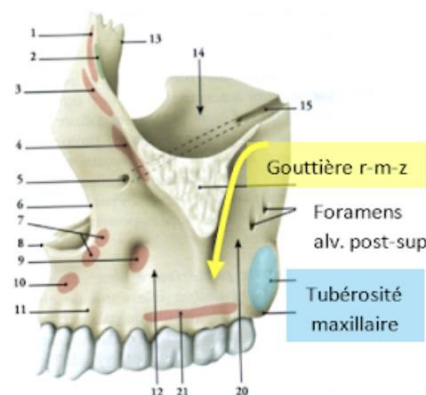
- A. Le muscle abaisseur du septum nasal s'insère au niveau de la fosse canine.
- B. La gouttière rétro-maxillo-zygomatique se situe au niveau de la face médiale de l'os maxillaire.
- C. Les rameaux nerveux alvéolaires antéro-supérieur émergent de l'os maxillaire par le foramen infra-orbitaire.
- D. Le processus palatin de l'os maxillaire est une forte lame osseuse horizontale qui constitue une partie du palais osseux.
- E. Le volume du sinus maxillaire évolue en fonction de l'évolution des germes dentaires.

**A FAUX** Le muscle abaisseur du septum nasal s'insère au niveau de la fosse **incisive** (10). La fosse canine ne sert d'insertion à aucun muscle !

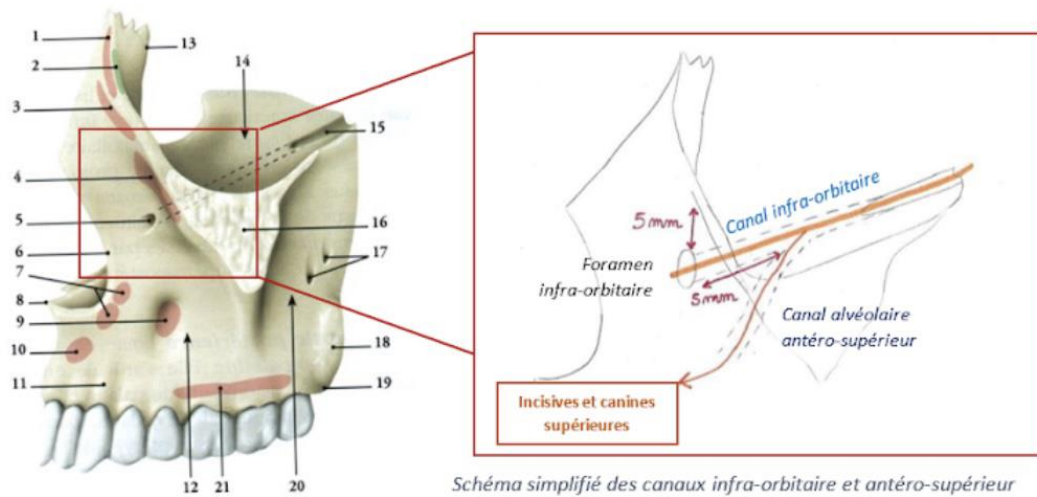


- 1. – processus frontal (muscle orbiculaire de l'œil).
- 2. – crête lacrymale antérieure (lig. palpébral médial).
- 3. – m. élévateur de la lèvre supérieure et de l'aile du nez.
- 4. – muscle élévateur de la lèvre supérieure.
- 5. – foramen infra-orbitaire.
- 6. – incisure nasale.
- 7. – muscle nasal.
- 8. – épine nasale antérieure.
- 9. – fosse canine (m. élévateur de l'angle de la bouche).
- 10. – fosse incisive (m. abaisseur du septum nasal).
- 11. – jugum de la canine.
- 12. – face jugale.
- 13. – bord lacrymal.
- 14. – face orbitaire.
- 15. – sillon infra-orbitaire.
- 16. – processus zygomatique.
- 17. – foramens alvéolaires.
- 18. – tubérosité du maxillaire.
- 19. – mm. ptérygoidiens latéral et médial.
- 20. – face infra-temporale.
- 21. – muscle buccinateur.

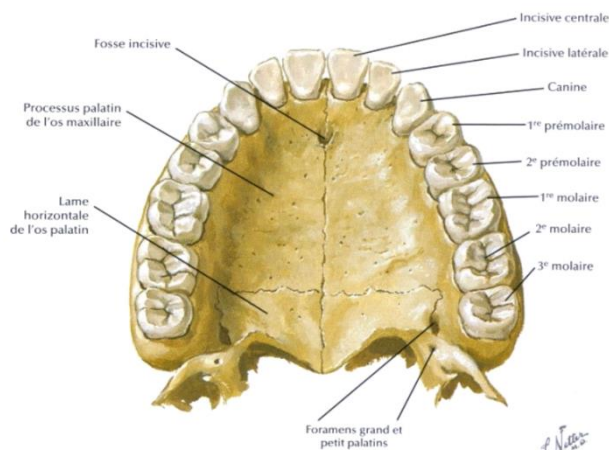
**B FAUX** Cette gouttière se situe à la face postéro-latérale du maxillaire. Elle se situe entre le processus zygomatique et la tubérosité maxillaire.



**C FAUX** Le foramen infra-orbitaire laisse passer le pédicule vasculo-nerveux infra-orbitaire et non les rameaux alvéolaires antéro-supérieur. Le canal infra-orbitaire va donner juste avant de sortir par le foramen infra-orbitaire un canal alvéolaire antéro-supérieur. Pour mieux comprendre voici un schéma explicatif :



**D VRAI** Voici un schéma représentant le processus palatin. Il faut bien faire la distinction entre le processus palatin qui est bien une lame osseuse horizontale du maxillaire et la lame horizontale de l'os palatin qui se trouve en arrière.



**E VRAI** En effet, le sinus maxillaire varie selon l'évolution de la dentition de l'individu. C'est une cavité pneumatique qui augmente avec la croissance, et diminue avec la perte des dents. En moyenne elle est de 12 à 15 cm<sup>3</sup>.

## Question 36 – Cavité orale : ACDE

- A. L'innervation sensorielle du tiers postérieur de la langue dépend du nerf glosso-pharyngien.
- B. L'innervation motrice de la lèvre inférieure dépend du rameau buccal du nerf mandibulaire.
- C. Dans la dénomination dentaire internationale, la dent désignée par le nombre 74 est la première molaire mandibulaire gauche temporaire.
- D. Le canal excréteur de la glande submandibulaire passe entre le muscle génio-glosse et la glande sublinguale.
- E. Il n'y a pas de glande salivaire mineure au niveau du versant muqueux de la lèvre supérieure.

**A VRAI** Notion de cours pure ! La vascularisation et l'innervation de l'ensemble des parties du chapitre sont à connaître.

Il y a trois types d'innervation au niveau de la langue : sensorielle gustative, sensitive et motrice.

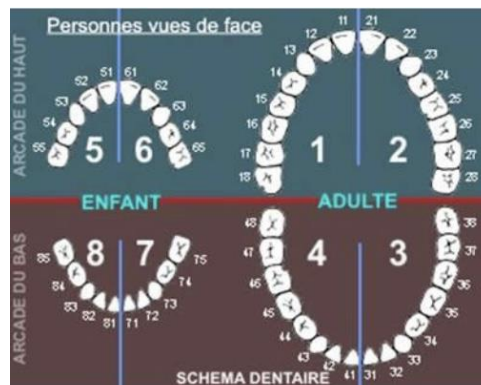
- L'innervation motrice de la langue est assurée par le nerf hypoglosse.
- Pour les innervations sensorielle et sensitive, le nerf impliqué pour le 1/3 postérieur est le nerf **glosso-pharyngien** (IX). *On peut y voir une certaine logique : au niveau postérieur nous sommes proches du pharynx donc le nerf le plus approprié est le nerf glosso-pharyngien.*

On a donc, pour l'innervation sensorielle gustative de la langue :

- pour les deux tiers antérieurs : la corde du tympan = nerf intermédiaire (VII bis) ;
- pour le tiers postérieur : le nerf glossopharyngien (IX).

**B FAUX** Rappel d'anatomie, l'innervation motrice se réalise par le nerf facial (nerf VII), nerf exclusivement MOTEUR.

**C VRAI** En effet, 7 désigne le cadran du bas gauche et la dent 4 désigne bien la première molaire. Attention ici nous sommes chez l'enfant donc il n'y a pas de prémolaire !



**D VRAI** Il chemine sur la face latérale du muscle hyoglosse. Il longe ensuite :

- latéralement : la face médiale de la glande sublinguale ;
- médialement : le muscle génio-glosse.

**E VRAI**

## Question 37 – Les muscles du cou : BC

- A. Le chef sternal du muscle sterno-cleido-mastoïdien s'insère sur la partie supérieure de la face postérieure du manubrium sternal.
- B. Le chef claviculaire du muscle sterno-cleido-mastoïdien s'insère sur le tiers médial de la face supérieure de la clavicule.
- C. Les fibres du muscles platysma sont obliques, en haut et en dedans.
- D. Le muscle mylo-hyoïdien s'insère sur la face postérieure du corps de l'os hyoïde.
- E. Le ventre postérieur du muscle digastrique s'insère au niveau du processus styloïde de l'os temporal.

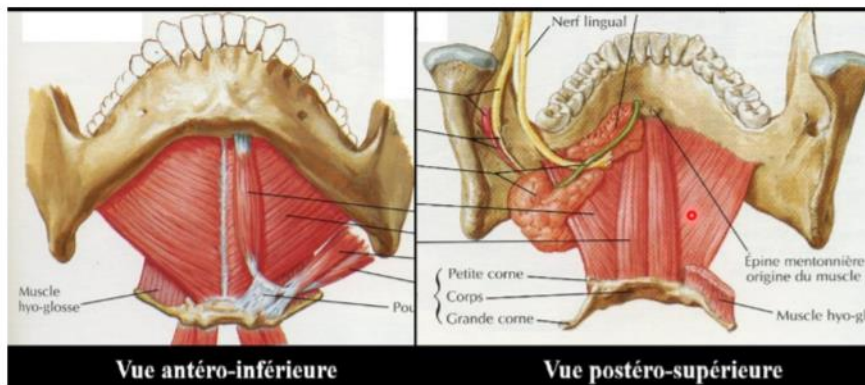
**A FAUX** Le chef sternal du muscle sterno-cleido-mastoïdien s'insère sur la partie supérieure de la face **antérieure** du manubrium sternal. Ne pas confondre avec les muscles sterno-hyoïdien et sterno-thyroïdien, qui possèdent tous les deux une extrémité sternale s'insérant sur la face postérieure du manubrium sternal.

**B VRAI** Soyez bien vigilants à chaque mot : Tiers (et non deux-tiers), face supérieure (et non inférieure).

**C VRAI**

**D FAUX** Les fibres antérieures (les plus courtes) du muscle mylo-hyoïdien s'insèrent sur le raphé médian et les fibres postérieures (les plus longues) s'insèrent sur la **face antérieure** du corps de l'os hyoïde.

Toutes les fibres du muscle mylo-hyoïdien s'insèrent également au niveau de la face postérieure de la mandibule.



Vues du muscle mylo-hyoïdien.

**E FAUX** Le ventre postérieur du muscle digastrique s'insère au niveau de l'incisure mastoïdienne de l'os temporal, à ne pas confondre avec le muscle stylo-hyoïdien qui s'insère sur le processus styloïde de l'os temporal, juste en avant du ventre postérieur du muscle digastrique.



**Vue latérale et légèrement inférieure**

