

Université Claude Bernard



Lyon 1



Tutorat Lyon Est

Unité d'Enseignement
Anatomie de l'Appareil Reproducteur

Annale de maïeutique PASS 2020-2021

Correction détaillée (non officielle)

Aymerick CORRAND
Chloé JORDA

Correction rapide

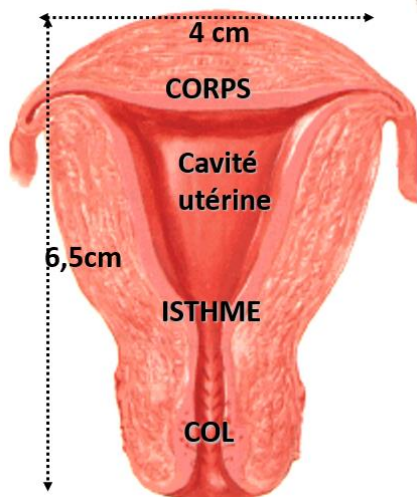
Questions	Item(s) juste(s)
11	AD
12	ABE
13	AB
14	ABCE
15	A
16	ABDE
17	BD
18	BDE
19	ABDE
20	ACD

Correction détaillée

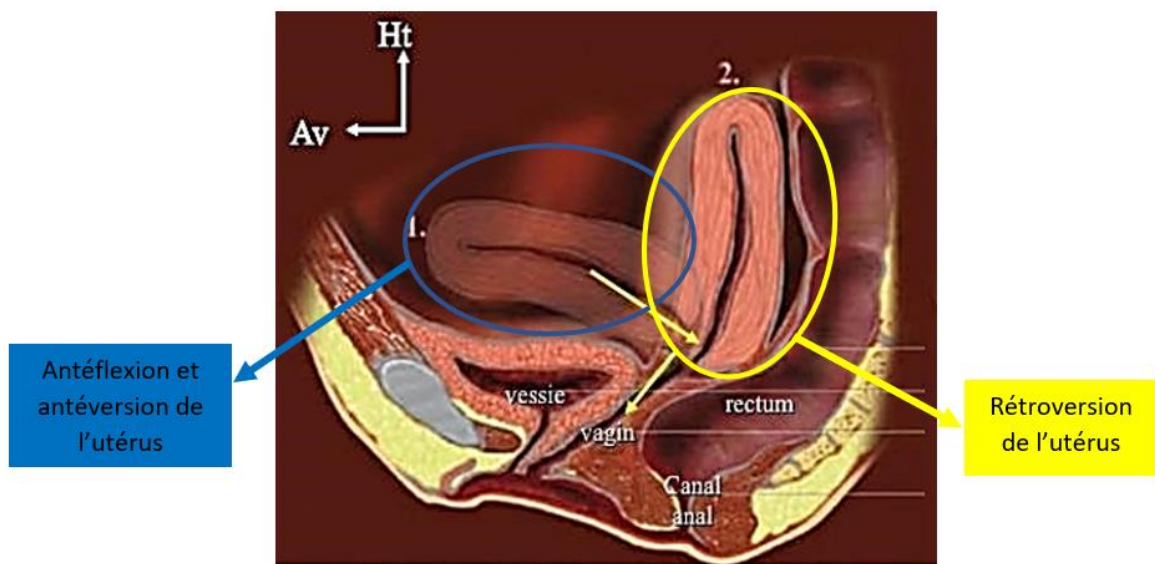
Question 11 – Appareil génital de la femme – Utérus : AD

- A. L'isthme utérin sépare le corps du col.
- B. L'utérus est habituellement rétroversé dans la cavité pelvienne.
- C. La morphologie du col varie avec le cycle menstruel.
- D. L'ostium des trompes est visible en hystérocopie.
- E. L'exocol présente des plis palmés à sa face interne.

A VRAI cf. schéma



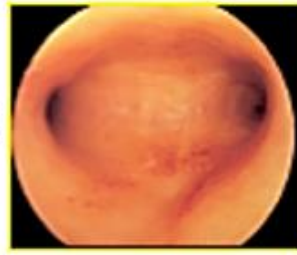
B FAUX L'utérus est habituellement antéversé et antéfléchi.



C FAUX Ce n'est pas la morphologie qui change, c'est son contenu. C'est la glaire cervicale qui varie en fonction du cycle menstruel.

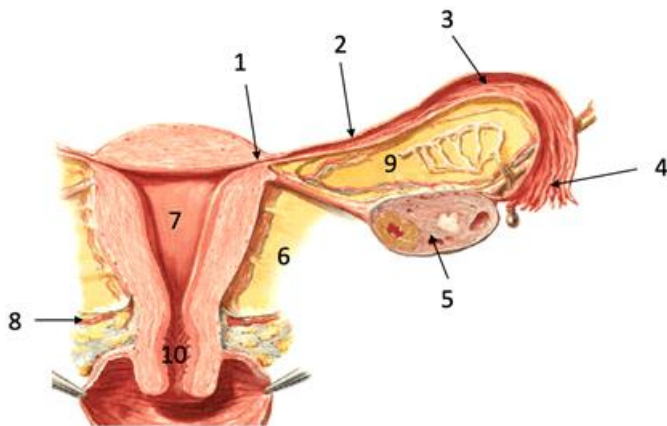
D VRAI

Hystéroscopie (cavité utérine)



E FAUX C'est l'endocol qui présente des plis palmés à sa face interne.

Question 12 - Appareil génital de la femme - Annexes Concernant les annexes ; (coupe coronale ci-jointe) : ABE



- A. 2 désigne l'isthme tubaire.
- B. 3 désigne l'ampoule tubaire.
- C. 6 désigne le paramètre.
- D. 8 désigne l'uretère.
- E. 9 désigne le mésosalpinx.

A VRAI

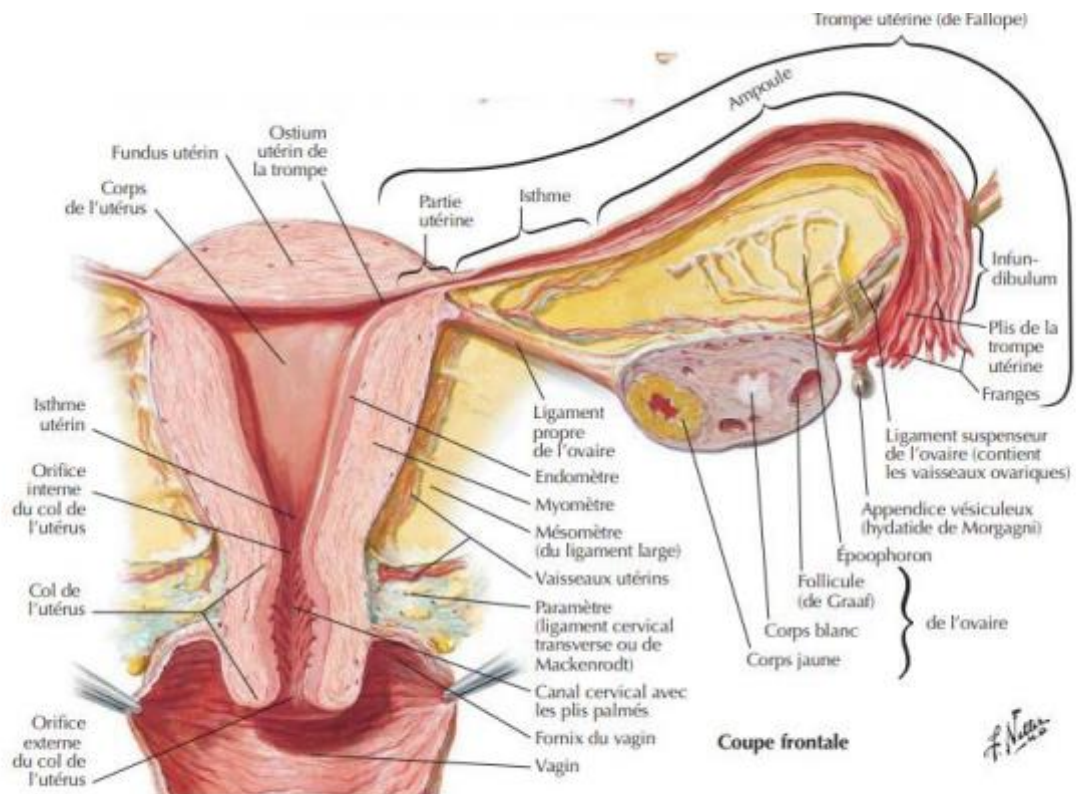
B VRAI

C FAUX 6 désigne le mésomètre, une partie du ligament large.

D FAUX 8 désigne l'artère utérine.

E VRAI

- 1. Partie utérine de la trompe
- 2. L'isthme tubaire
- 3. L'ampoule tubaire
- 4. L'infundibulum
- 5. L'ovaire
- 6. Mésomètre (ligament large)
- 7. Cavité utérine
- 8. Artère utérine
- 9. Mésosalpinx
- 10. Canal cervical



Utérus et ses annexes (coupe frontale)

Question 13 – Appareil génital de la femme – Vagin : AB

- A. Le vagin est impliqué dans la statique du périnée.
- B. Le vagin présente une orientation oblique de 65° en haut et en arrière.
- C. Le vagin possède des rides, colonnes et sillons à sa face externe.
- D. Le vagin présente à son extrémité supéro-antérieure un cul-de-sac utéro-rectal.
- E. Le vagin permet l'exploration clinique des ovaires.

A VRAI Il constitue le hamac de soutien des viscères pelviens.

B VRAI Son axe vas croiser les vertèbres **S3-S4**, en position debout, ce qui forme bien un **angle de 65°** avec l'horizontale.

C FAUX Les rides et les sillons font partie de sa configuration interne.

D FAUX Le vagin présente une extrémité supéro-POSTERIEURE.

E FAUX Un abord chirurgical des ovaires mais pas d'examen clinique.

Question 14 – Appareil génital de la femme – Vascularisation et innervation : ABCE

- A. L'artère iliaque interne se termine en regard de la grande échancrure ischiatique.
- B. Le drainage veineux pelvien implique aussi les veines rectales et gonadiques.
- C. Le drainage lymphatique pelvien inclut des collecteurs pelviens, inguinaux et gonadiques.
- D. Le nerf pudendal est issu de la racine S1.
- E. L'innervation végétative du pelvis est assurée en grande partie par le plexus hypogastrique inférieur.

A VRAI

B VRAI La veine principale est la veine iliaque interne puis la veine iliaque commune. Les veines rectales et les veines gonadiques font partie d'un système de drainage secondaire.

C VRAI Les collecteurs pelviens comprennent les ganglions sacraux, obturateurs, iliaques internes et externes. Les collecteurs gonadiques comprennent les ganglions rétro-péritonéaux.

D FAUX Il a pour origine S2, principalement S3 et S4.

E VRAI L'innervation végétative pelvienne est en effet assurée en grande partie par le plexus hypogastrique inférieur mais également par le plexus hypogastrique supérieur et les plexus gonadiques.

Question 15 – Le bassin osseux : A

- A. La ligne arquée de l'os coxal est orientée vers le bas et l'avant.
- B. La ligne arquée est visible sur une vue exopelvienne de l'os coxal.
- C. Le foramen obturé de l'os coxal est situé au-dessus de la ligne arquée.
- D. La grande échancrure sciatique s'étend de l'épine iliaque postéro-supérieure à l'épine sciatique.
- E. Le promontoire correspond au bord antérieur du plateau inférieur du corps vertébral de L5.

A VRAI L'arrière de la ligne arquée est constituée par le promontoire qui est anatomiquement plus haut que la symphyse pubienne, qui constitue l'avant.

B FAUX Elle est visible de la vue ENDO-pelvienne, c'est-à-dire de l'intérieur du pelvis.

C FAUX Le Foramen Obturé est situé sous la ligne arquée, entre les 2 branches pubiennes.

D FAUX La grande échancrure s'étend de l'EIPI (postéro-inférieur) à l'épine ischiatique.

E FAUX Le promontoire fait partie de S1.

Question 16 – Le bassin osseux : ABDE

- A. Le sacrum s'articule avec 4 os.
- B. Le sacrum dispose de 7 surfaces articulaires.
- C. L'articulation entre les 2 os coxaux est de type synovial.
- D. Le ligament sacro-épineux est horizontal.
- E. Le ligament sacro-épineux est situé en avant du ligament sacro-tubéral.

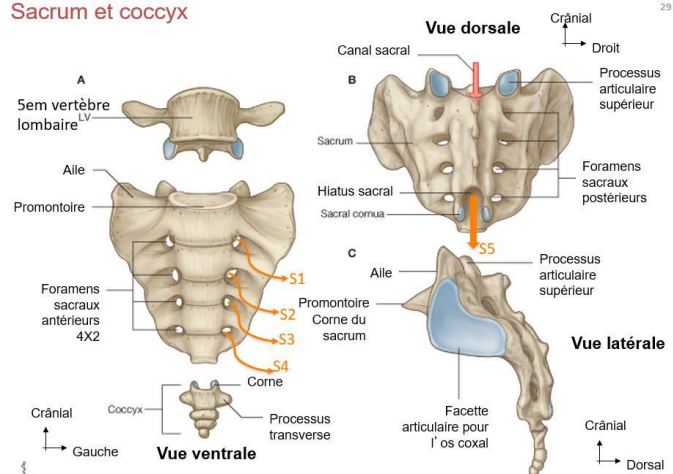
A VRAI Avec les 2 os Coxaux, la vertèbre L5 et enfin le coccyx.

B VRAI 3 avec la vertèbre L5 (le trépied) ; 2 articulations avec les os coxaux (1 avec chaque os coxal), et 2 avec le coccyx.

C FAUX L'articulation entre les 2 os coxaux est la symphyse pubienne qui est une articulation **cartilagineuse**.

D VRAI et E VRAI (Schéma de la question précédente.)

Sacrum et coccyx



Question 17 – Bassin osseux – Ces éléments participent à la formation du détroit supérieur : BD

- A. La crête iliaque.
- B. L'aile (ou aileron) sacré.
- C. La deuxième vertèbre sacrée.
- D. La symphyse pubienne.
- E. La branche inférieure du pubis.

A FAUX Elle fait partie de la cavité abdominale.

B VRAI

C FAUX Le promontoire fait partie de S1.

D VRAI

E FAUX C'est la branche **supérieure**.

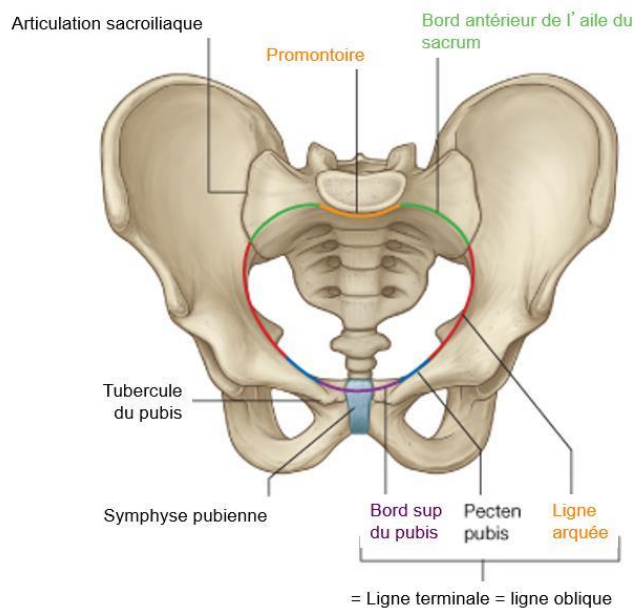


Schéma à connaître par cœur.

Question 18 – Bassin osseux – Ces éléments participent à la formation du détroit inférieur : BDE

- A. Le ligament sacro-épineux.
- B. Le coccyx.
- C. La ligne arquée.
- D. La symphyse pubienne.
- E. La branche inférieure du pubis.

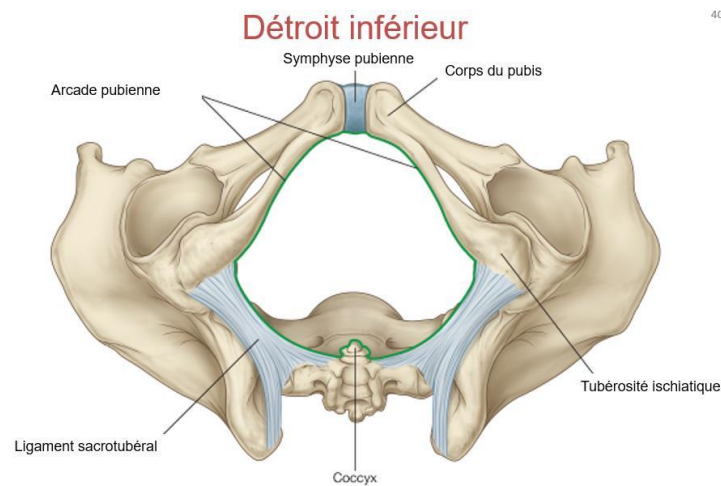
A FAUX C'est le ligament sacro-tubéral qui en fait partie.

B VRAI

C FAUX

D VRAI

E VRAI



Question 19 – Appareil génital masculin – Les vésicules séminales sont situées : ABDE

- A. En arrière et au-dessus de la prostate.
- B. Sous le cul de sac de Douglas.
- C. En dedans des déférents.
- D. En dessous des uretères.
- E. En avant du rectum.

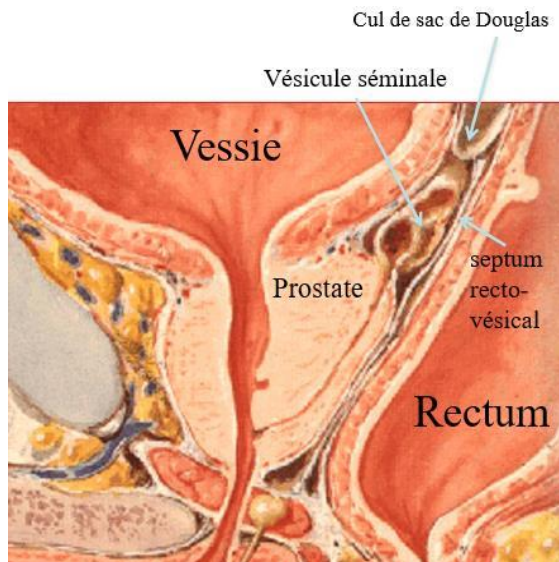
A VRAI

B VRAI

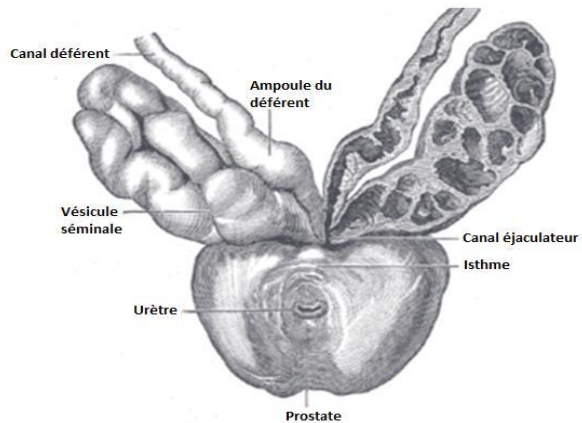
C FAUX Elles sont en **dehors** des déférents.

D VRAI

E VRAI



Coupe sagittale de la prostate



Coupe frontale de la prostate

Question 20 – Appareil génital masculin – La prostate : ACD

- A. Englobe le carrefour uro-génital.
- B. Evacue ses sécrétions par deux canaux s'ouvrant à la face postérieure de l'urètre prostatique.
- C. Contient la totalité des deux canaux éjaculateurs.
- D. Possède un lobe moyen sensible aux œstrogènes.
- E. Est vascularisée par des branches de l'artère iliaque externe.

A VRAI En effet la jonction des voies spermatiques et des voies urinaires se fait dans la portion prostatique de l'urètre.

B FAUX Ce sont les conduits éjaculateurs qui se jettent à l'arrière de l'urètre prostatique, mais les sécrétions propres de la prostate sont sécrétées tout autour de cet urètre.

C VRAI

D VRAI Contrairement aux lobes latéraux qui sont eux sensibles aux androgènes.

E FAUX Uniquement de branches de l'artère iliaque INTERNE.

