



Tutorat Lyon Est

Année Universitaire 2021 – 2022

Unité d'Enseignement 7

Épreuve Terminale

27 pages

45 questions

45 minutes

Selma AFIFI
Léa GLEYZE
Fantine GROLLEAU
Dominika WIDOCKA

Question 1 – Membre supérieur :

Concernant la scapula, quelle(s) proposition(s) est (sont) vraie(s) :

- A. C'est un os long.
- B. Elle comporte une fosse subscapulaire sur sa face antérieure.
- C. Le muscle dentelé antérieur s'insère sur son bord médial.
- D. La cavité glénoïdale se situe sur son bord crânial.
- E. Elle s'articule avec la clavicule par le processus acromial.

Question 2 – Membre supérieur :

Concernant l'humérus, quelle(s) proposition(s) est (sont) vraie(s) :

- A. L'épiphyse proximale comporte un col anatomique.
- B. Le capitulum et la trochlée se situent sur l'épiphyse distale.
- C. Le nerf ulnaire passe en avant de l'épicondyle médial.
- D. Le nerf radial passe en avant de la diaphyse.
- E. Le tendon du long biceps se situe au niveau du sillon intertuberculaire.

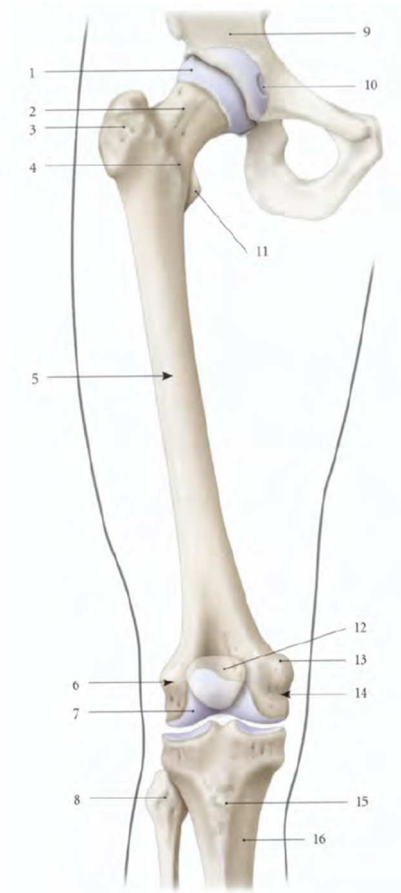
Question 3 – Membre supérieur :

Quel(s) os appartient (appartiennent) au carpe ?

- A. Trapézoïde.
- B. Ulna.
- C. Capitatium.
- D. Triquetrum.
- E. Premier métacarpien.

Question 4 – Membre inférieur :

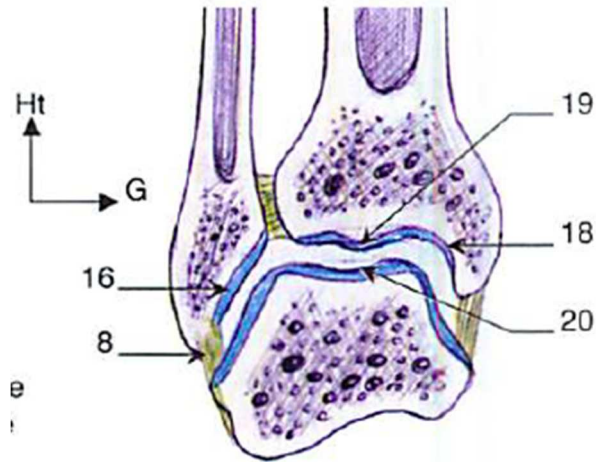
Sur cette vue antérieure, quelle(s) proposition(s) est (sont) vraie(s) :



- A. 1 désigne la tête fémorale.
- B. 6 désigne le condyle médial du fémur.
- C. 8 désigne la tête fibulaire.
- D. 11 désigne le petit trochanter.
- E. 15 désigne la tubérosité du tibia.

Question 5 – Membre inférieur :

Concernant cette coupe frontale, quelle(s) proposition(s) est (sont) vraie(s) :



Coupe frontale de l'articulation talo-crurale

- A. 20 désigne la surface supérieure du calcanéum.
- B. 19 désigne la surface inférieure du pilon tibial.
- C. 8 désigne le grand trochanter du fémur.
- D. 16 désigne la surface articulaire de la fibula.
- E. 18 désigne la surface supérieure du corps du talus.

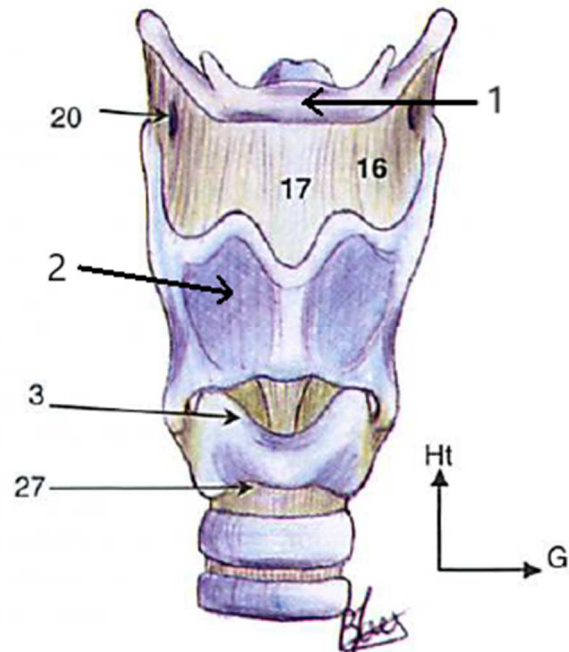
Question 6 – Membre inférieur :

Concernant les muscles de la cuisse, quelle(s) proposition(s) est (sont) vraie(s) :

- A. Le muscle quadriceps appartient aux groupes musculaires antérieur et médial.
- B. Les muscles ischio-jambiers sont composés des muscles semi-tendineux et semi-membraneux.
- C. Les muscles de la patte d'oie sont composés des muscles sartorius, semi-tendineux et gracile.
- D. Les muscles de la patte d'oie sont tous extenseurs de la jambe.
- E. Le muscle biceps fémoral est fléchisseur de la jambe.

Question 7 – Appareil respiratoire :

Concernant cette vue antérieure, quelle(s) proposition(s) est (sont) vraie(s) :

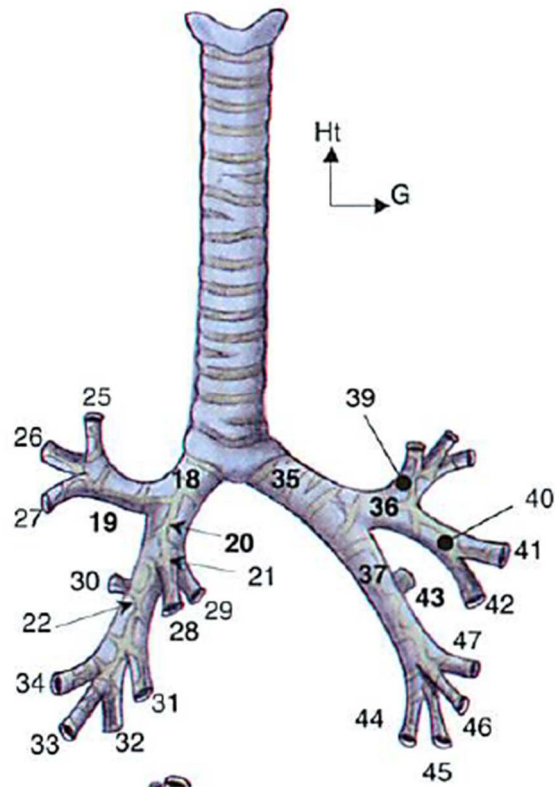


Issu du Bacqué, Manuel Pratique d'anatomie, Ellipses.

- A. 1 désigne l'os hyoïde.
- B. 2 désigne le cartilage thyroïde.
- C. 3 désigne le cartilage aryténoïde.
- D. 16 désigne la membrane crico-thyroïdienne.
- E. 27 désigne le ligament crico-trachéal.

Question 8 – Appareil respiratoire :

Concernant cette vue antérieure, quelle(s) proposition(s) est (sont) vraie(s) :

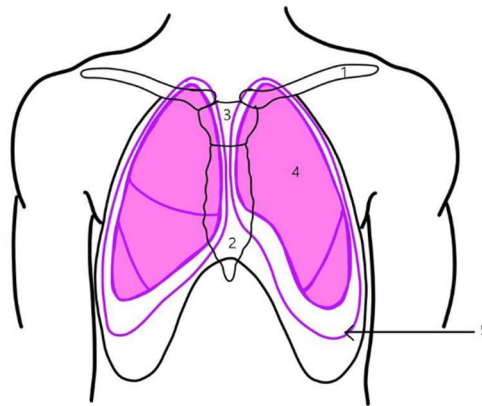


Issu du Bacqué, Manuel Pratique d'anatomie, Ellipses.

- A. 18 désigne la trachée.
- B. 19 désigne la bronche lobaire supérieure droite.
- C. 20 désigne la bronche lobaire intermédiaire droite.
- D. 36 désigne la bronche lobaire inférieure gauche.
- E. 39 désigne le tronc crânial (culmen) gauche.

Question 9 – Appareil respiratoire :

Concernant cette vue antérieure, quelle(s) proposition(s) est (sont) vraie(s) :



- A. 1 désigne la scapula.
- B. 2 désigne le corps du sternum.
- C. 3 désigne le manubrium sternal.
- D. 4 désigne le lobe pulmonaire supérieur droit.
- E. 5 désigne la plèvre pariétale.

Question 10 – Appareil urinaire :

Concernant les reins, quelle(s) proposition(s) est (sont) vraie(s) :

- A. Ce sont des organes à sécrétion endocrine et exocrine.
- B. Le rein droit se situe entre les vertèbres T12 et L2.
- C. Le rein gauche est plus bas situé que le rein droit.
- D. Un rein est composé de cortex avec une zone externe radiée et une zone interne contournée.
- E. Les voies excrétrices sont formées du pelvis rénal puis de l'uretère.

Question 11 – Appareil urinaire :

Concernant les rapports du rein, quelle(s) proposition(s) est (sont) vraie(s) :

- A. Les rapports antérieurs sont la vessie et l'utérus chez la femme.
- B. Les rapports postérieurs sont les muscles psoas et carré des lombes.
- C. A droite, le rein est en rapport avec la rate et l'estomac.
- D. Le rein est un organe thoraco-abdominal.
- E. Le récessus pleural costo-diaphragmatique est en arrière du rein.

Question 12 – Appareil urinaire :

Concernant les rapports de la vessie, quelle(s) proposition(s) est (sont) vraie(s) :

- A. En antérieur, elle est en rapport avec la prostate chez l'homme.
- B. Sa face supérieure est recouverte du muscle élévateur de l'anus.
- C. En postérieur, elle est en rapport avec le vagin et l'utérus chez la femme.
- D. En postérieur, elle est en rapport avec les vésicules séminales chez l'homme.
- E. Sa face inférieure est recouverte de péritoine.

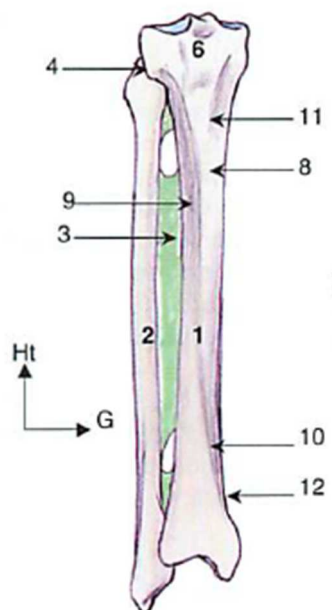
Question 13 – Membre supérieur :

Concernant le coude et ses mouvements, quelle(s) proposition(s) est (sont) vraie(s) :

- A. L'articulation huméro-radiale est de type trochoïde.
- B. L'articulation huméro-ulnaire est trochléenne.
- C. Le ligament annulaire radial est inséré sur les bords de l'incisure radiale.
- D. Les muscles biceps brachial et brachial permettent l'extension du coude.
- E. Le muscle triceps brachial permet la flexion de l'avant-bras sur le bras.

Question 14 – Membre inférieur :

Concernant cette vue antérieure, quelle(s) proposition(s) est (sont) vraie(s) ?



- A. 11 désigne la membrane interosseuse.
- B. 9 désigne le bord postérieur de la diaphyse tibiale.
- C. 6 désigne la tubérosité tibiale.
- D. 4 désigne la tête fibulaire.
- E. 12 désigne le bord latéral du tibia.

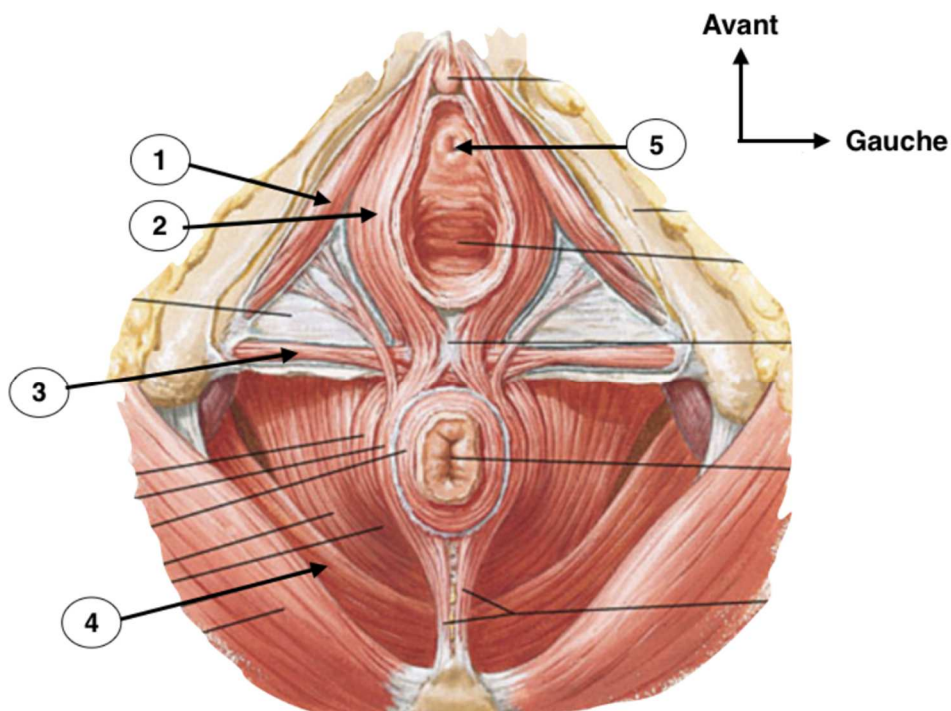
Question 15 – Appareil respiratoire :

Concernant les voies respiratoires, quelle(s) proposition(s) est (sont) vraie(s) ?

- A. Le larynx, la trachée et les bronches constituent les voies respiratoires supérieures.
- B. Le sinus frontal communique avec les fosses nasales par le méat moyen.
- C. Le pharynx se situe en arrière des fosses nasales et en avant du larynx.
- D. Le larynx est composé de l'os hyoïde et des cartilages thyroïde et cricoïde.
- E. Le larynx est l'organe de la phonation.

Question 16 – Appareil reproducteur féminin :

Sur la vue postérieure ci jointe du pharynx et du larynx, quelle(s) proposition(s) est (sont) vraie(s) ?

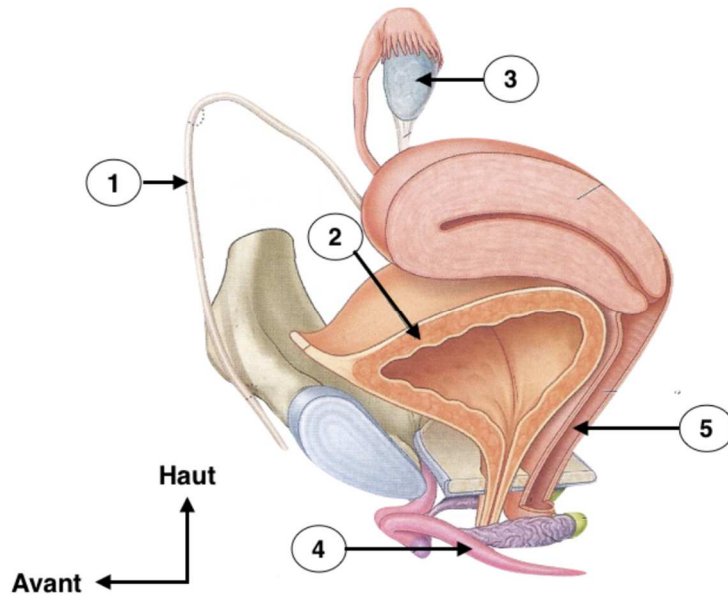


Adapté de Drake et al : Gray's Anatomy for Students,

- A. 1 désigne le muscle ischio-caverneux.
- B. 2 désigne le muscle pubo-vaginal.
- C. 3 désigne le muscle transverse superficiel.
- D. 4 désigne un muscle élévateur de l'anus.
- E. 5 désigne une glande vestibulaire majeure.

Question 17 – Appareil reproducteur féminin :

Sur la vue médiale ci-jointe, quelle(s) proposition(s) est (sont) vraie(s) ?

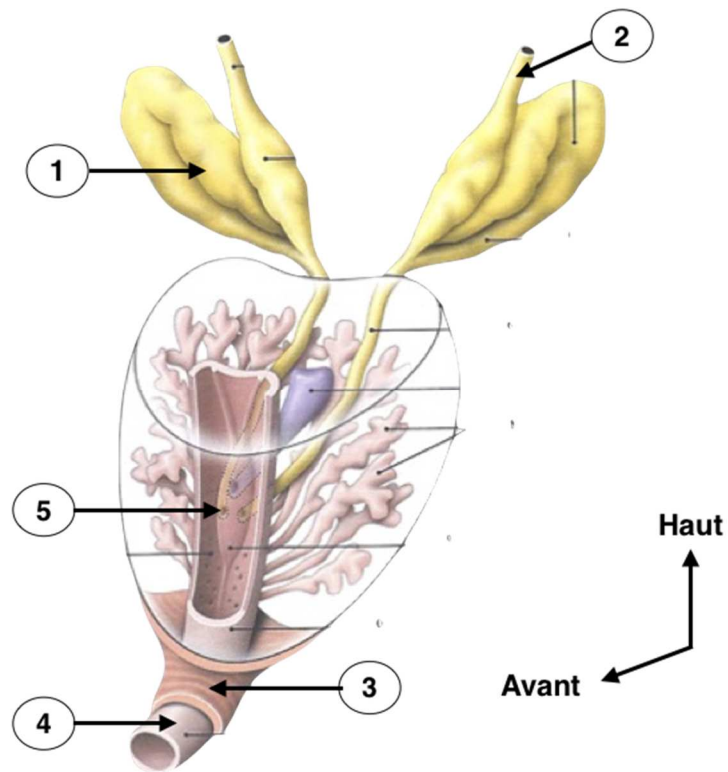


Adapté de Drake et al : Gray's Anatomy for Students.

- A. 1 désigne le ligament rond.
- B. 2 désigne la paroi vésicale.
- C. 3 désigne une structure à sécrétion exocrine et endocrine.
- D. 4 désigne une structure appartenant au clitoris.
- E. 5 désigne le centre tendineux du périnée.

Question 18 – Appareil reproducteur masculin :

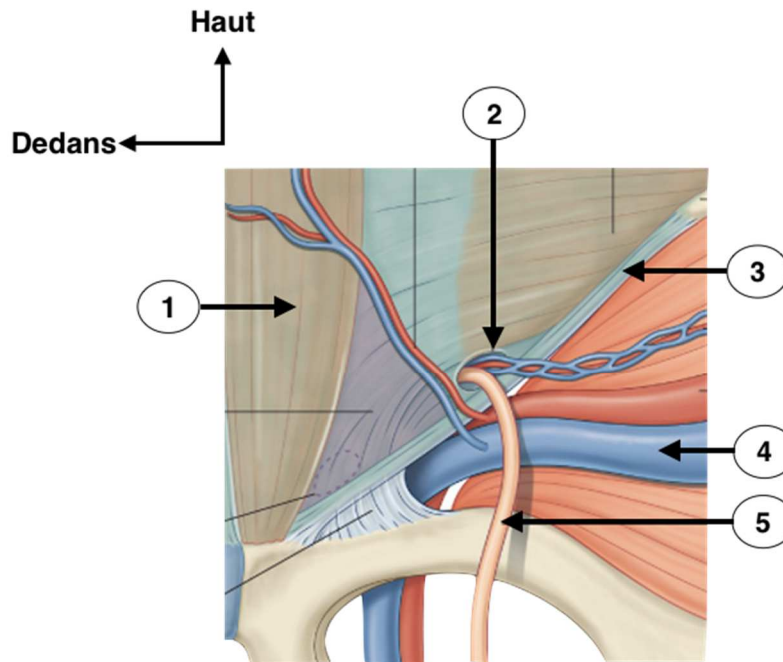
Sur la vue antéro-latérale de la prostate ci jointe, quelle(s) proposition(s) est (sont) vraie(s) ?



- A. 1 désigne l'épididyme.
- B. 2 désigne le conduit déférent.
- C. 3 désigne le sphincter lisse.
- D. 4 désigne l'urètre spongieux.
- E. 5 désigne l'orifice des conduits éjaculateurs.

Question 19 – Appareil reproducteur masculin :

Sur la vue postérieure ci jointe, quelle(s) proposition(s) est (sont) vraie(s) ?

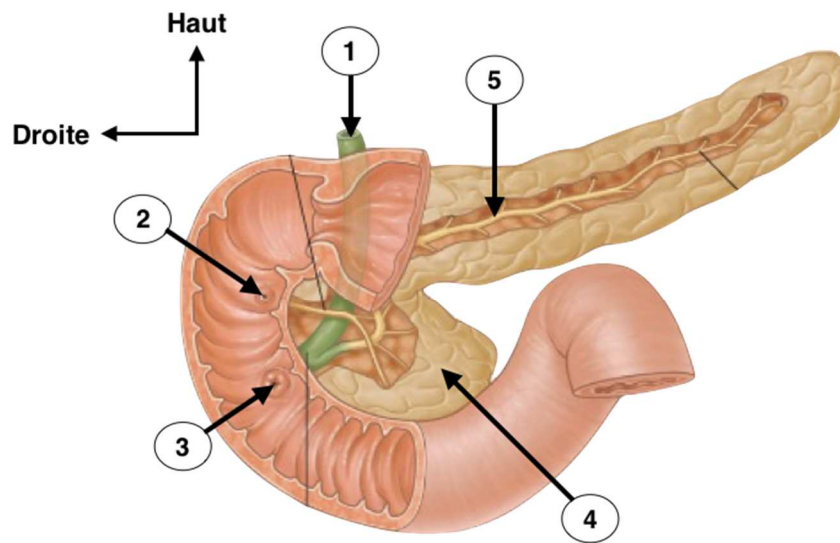


Adapté de Drake et al : Gray's Anatomy for Students,

- A. 1 désigne le muscle transverse de la paroi abdominale.
- B. 2 désigne l'anneau inguinal superficiel.
- C. 3 désigne le ligament falciforme.
- D. 4 désigne la veine iliaque interne.
- E. 5 désigne une structure qui permet l'excrétion des spermatozoïdes.

Question 20 – Appareil digestif :

Sur la vue antérieure ci jointe du pancréas et du duodénum, quelle(s) proposition(s) est (sont) vraie(s) ?

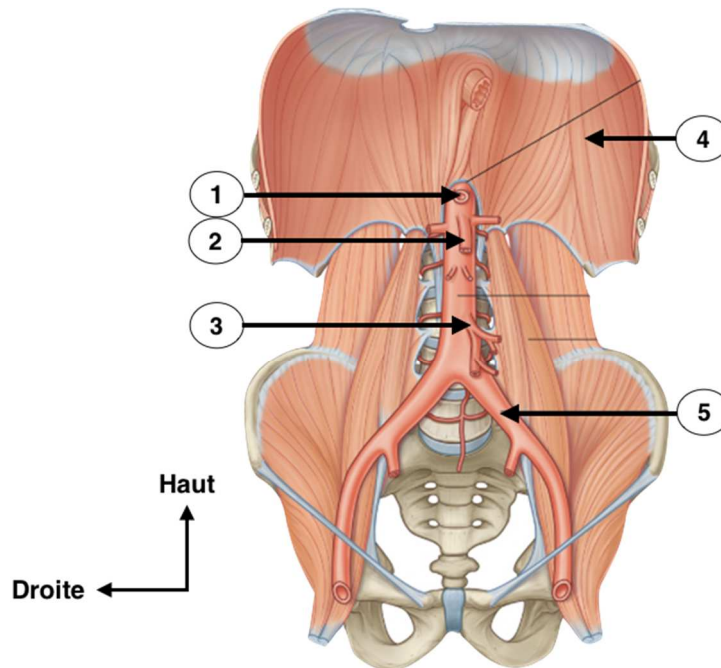


Adapté de Drake et al : Gray's Anatomy for Students,

- A. 1 désigne le conduit hépatique commun.
- B. 2 désigne la papille duodénale mineure.
- C. 3 désigne une structure reliée à l'ampoule hépato-pancréatique.
- D. 4 désigne la queue du pancréas.
- E. 5 désigne une structure qui permet l'excrétion des enzymes : amylase, lipase, trypsine.

Question 21 – Appareil digestif :

Sur la vue antérieure ci jointe, quelle(s) proposition(s) est (sont) vraie(s) ?

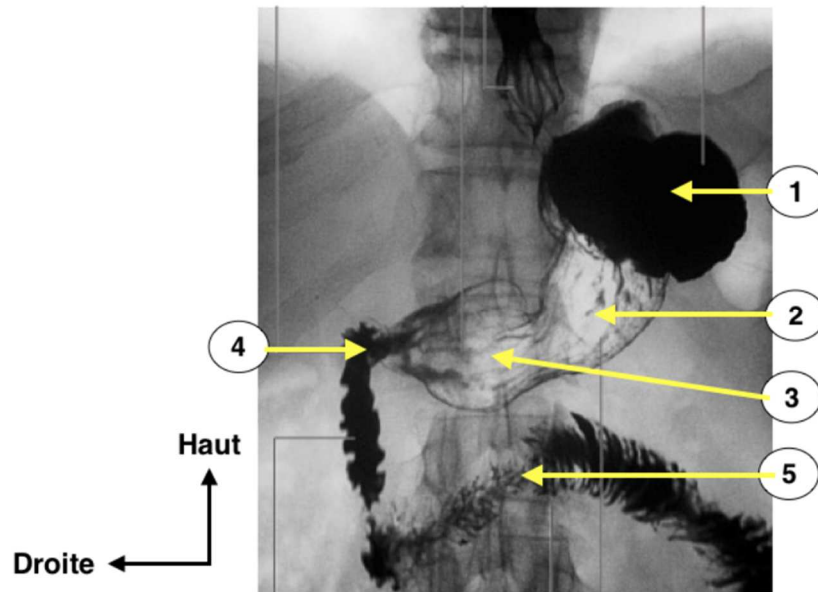


Adapté de Drake et al : Gray's Anatomy for Students,

- A. 1 désigne le tronc artériel qui donne notamment l'artère hépatique commune.
- B. 2 désigne l'artère mésentérique supérieure.
- C. 3 désigne l'artère qui vascularise le colon droit.
- D. 4 désigne le grand psoas.
- E. 5 désigne l'artère iliaque commune.

Question 22 – Appareil digestif :

Sur l'image ci jointe, quelle(s) proposition(s) est (sont) vraie(s) ?



Adapté de Drake et al : Gray's Anatomy for Students,

- A. 1 désigne le corps de l'estomac.
- B. 2 désigne le fundus de l'estomac.
- C. 3 désigne l'antrum pylorique de l'estomac.
- D. 4 désigne l'angle duodéno-jéjunal.
- E. 5 désigne la deuxième portion du duodénum.

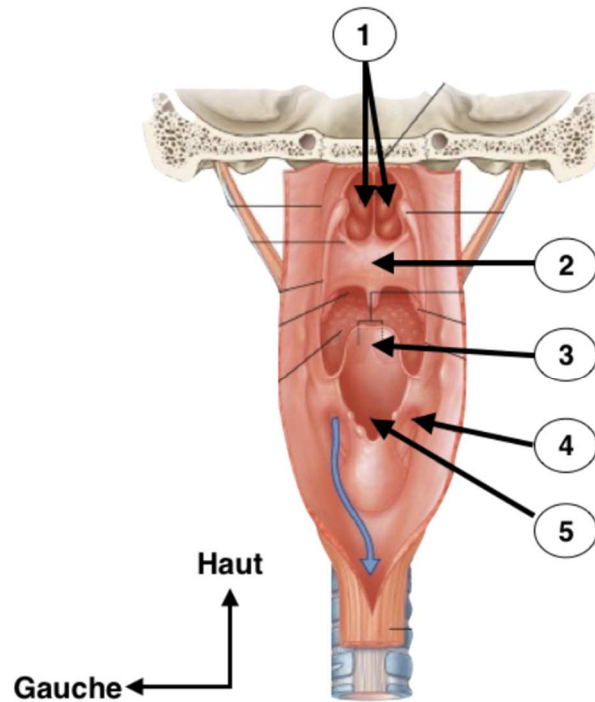
Question 23 – Appareil digestif :

Concernant l'œsophage, quelle(s) proposition(s) est (sont) vraie(s) ?

- A. L'œsophage cervical s'étend en regard de C6 à Th1.
- B. L'œsophage cervical est situé en avant de la colonne vertébrale.
- C. L'œsophage thoracique est situé dans le médiastin moyen.
- D. L'œsophage thoracique traverse le diaphragme en Th8.
- E. L'œsophage abdominal est relié à l'estomac par le pylore.

Question 24 – Appareil digestif :

Sur la vue postérieure ci jointe du pharynx et du larynx, quelle(s) proposition(s) est (sont) vraie(s) ?



Adapté de Drake et al : Gray's Anatomy for Students,

- A. 1 désigne les choanes.
- B. 2 désigne le muscle constricteur moyen du pharynx.
- C. 3 désigne l'épiglotte.
- D. 4 désigne une vallécule.
- E. 5 désigne l'œsophage.

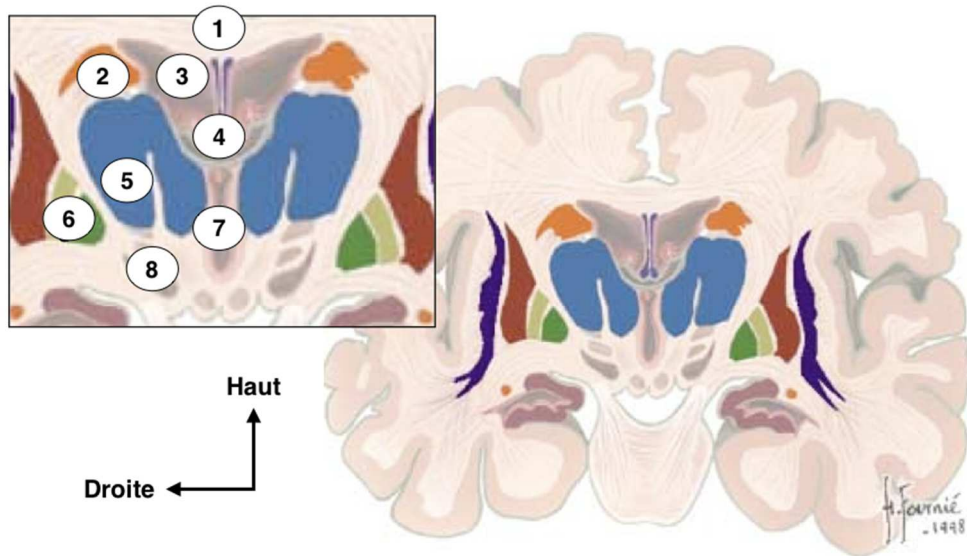
Question 25 – SNC :

Concernant la vascularisation veineuse, parmi les structures suivantes, laquelle(lesquelles) participe(nt) au drainage veineux du cerveau ?

- A. Sinus sagittal supérieur.
- B. Sinus latéral.
- C. Sinus droit
- D. Veine jugulaire externe.
- E. Torcular

Question 26 – SNC :

Sur cette coupe coronale du diencephale, quelle(s) proposition(s) est (sont) vraie(s) ?



Adapté de <http://www.chups.jussieu.fr/ext/neuranat/>

- A. 1 désigne le chiasma.
- B. 2 désigne le thalamus.
- C. 3 désigne le troisième ventricule.
- D. 5 désigne le noyau caudé.
- E. 6 désigne le noyau lenticulaire.

Question 27 – SNC :

Concernant le cervelet, quelle(s) proposition(s) est (sont) vraie(s) ?

- A. Il est constitué d'un vermis et de 2 hémisphères.
- B. Il est relié au tronc cérébral par les pédoncules cérébelleux.
- C. Il contient des noyaux gris profonds dont le noyau dentelé.
- D. L'archéo-cervelet est impliqué dans le tonus musculaire.
- E. Le lobe flocculo-nodulaire assure la coordination spatio-temporelle des mouvements.

Question 28 – SNC :

Concernant le système nerveux périphérique, quelle(s) proposition(s) est (sont) vraie(s) ?

- A. Il existe 12 paires de nerfs crâniens.
- B. Il existe 7 paires de nerfs spinaux cervicaux.
- C. Il existe 5 paires de nerfs spinaux coccygiens.
- D. Il existe 4 plexus regroupant les nerfs spinaux.
- E. Les nerfs crâniens III, IV, VI sont mixtes.

Question 29 – SNC :

Concernant le tronc cérébral, quelle(s) proposition(s) est (sont) vraie(s) ?

- A. Le tronc cérébral est situé en arrière du 4^{ième} ventricule.
- B. Il existe 4 paires de pédoncules cérébelleux.
- C. L'espace perforé postérieur est situé entre les pédoncules cérébraux.
- D. Le nerf trijumeau émerge du mésencéphale.
- E. Les nerfs IX, X et XI émergent en dehors de l'olive.

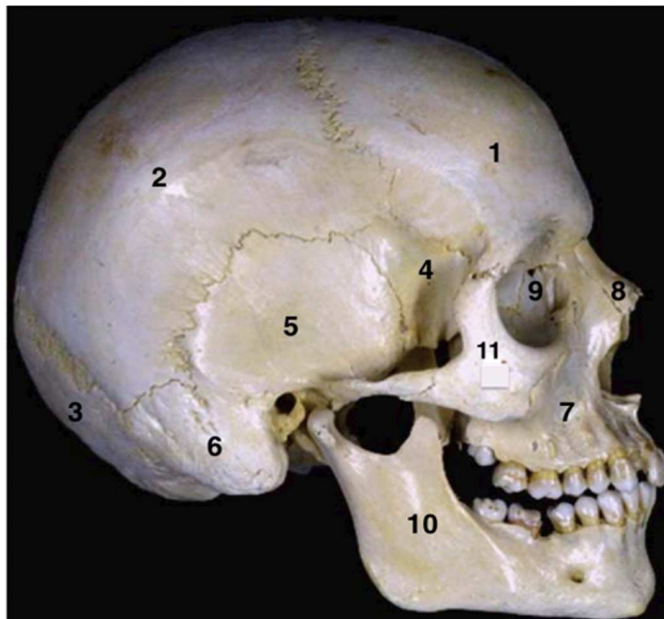
Question 30 – SNC :

Parmi les cellules suivantes, laquelle(lesquelles) retrouve(nt)-t-on dans le système nerveux central ?

- A. Neurones.
- B. Astrocytes.
- C. Oligodendrocytes.
- D. Cellules de Schwann.
- E. Macrophages.

Question 31 – Crâne :

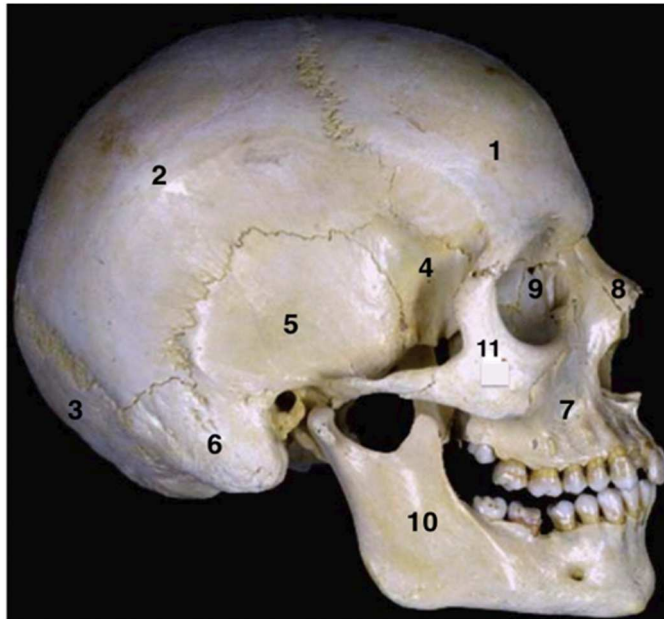
Sur la vue latérale du crâne ci jointe, quelle(s) proposition(s) est (sont) vraie(s) :



- A. L'os désigné en 1 appartient à la voûte et à la base ainsi qu'à la face.
- B. L'os désigné en 2 n'appartient qu'à la voûte du crâne.
- C. L'os désigné en 3 n'appartient qu'à la voûte du crâne.
- D. Les structures désignées en 5 et 6 appartiennent au même os.
- E. L'os désigné en 10 s'articule avec celui désigné en 11.

Question 32 – Crâne :

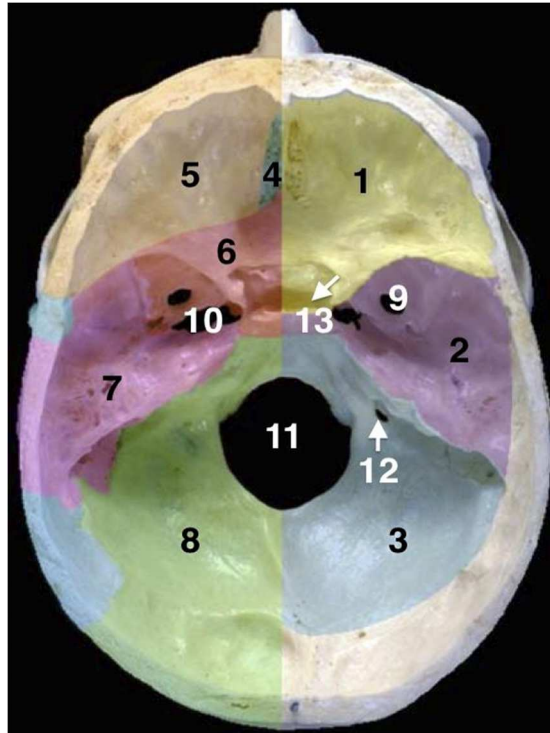
Sur la vue latérale du crâne ci jointe, quelle(s) proposition(s) est (sont) vraie(s) :



- A. Le seul os mobile visible sur cette vue est celui désigné en 10.
- B. L'os désigné en 4 appartient à la voûte et à la base ainsi qu'à la face.
- C. Les os désignés en 1,4,7,8,9 et 11 participent à former les parois de l'orbite.
- D. L'os désigné en 11 s'articule avec les os désignés en 5,4,7 et 1
- E. L'os désigné en 10 possède deux fois plus d'alvéoles dentaires que celui désigné en 7.

Question 33 – Crâne :

Sur la vue supérieure de la base du crâne ci jointe, quelle(s) proposition(s) est (sont) vraie(s) :



- A. Sur cette vue endocrânienne, six os de la base du crâne sont visibles.
- B. L'os désigné en 5 appartient à la voûte et à la base du crâne ainsi qu'à la face.
- C. La structure en 4 correspond à la face supérieure de l'ethmoïde.
- D. La structure en 4 correspond à une zone de résistance du crâne.
- E. L'os désigné en 8 appartient seulement à l'étage postérieur de la base du crâne.

Question 34 – Rachis :

Concernant les vertèbres mobiles, quelle(s) proposition(s) est (sont) vraie(s) ?

- A. Elles sont au nombre de 22.
- B. 8 sont situées à l'étage cervical.
- C. 12 sont situées à l'étage thoracique.
- D. 5 sont situées à l'étage lombaire.
- E. Elles sont toutes séparées par un disque intervertébral.

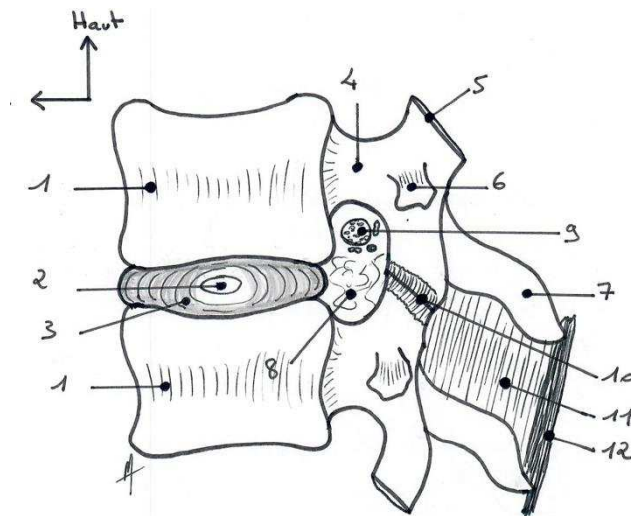
Question 35 – Rachis :

Concernant les articulations intervertébrales, quelle(s) proposition(s) est (sont) vraie(s) ?

- A. Elles sont de type cartilagineux au niveau des articulations postérieures.
- B. Elles sont de type synovial au niveau des articulations postérieures.
- C. Elles se situent entre les processus épineux au niveau postérieur.
- D. Elles forment un trépied assurant la stabilité de la colonne vertébrale.
- E. Une atteinte des muscles paravertébraux peut entraîner une déformation rachidienne.

Question 36 – Rachis :

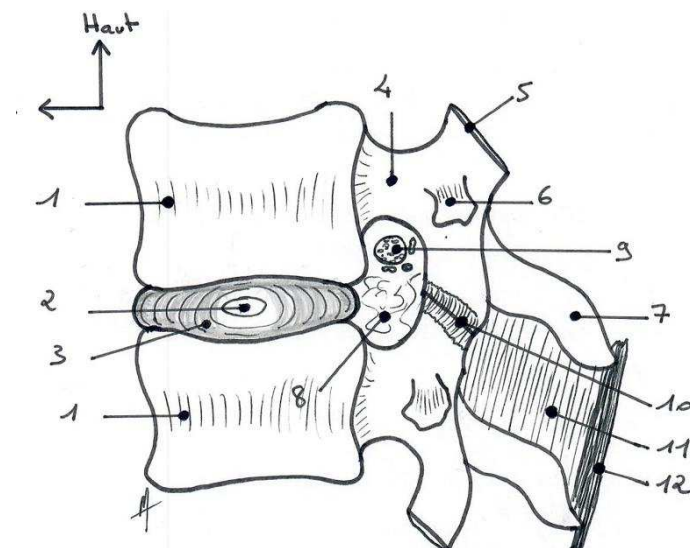
Sur cette vue latérale gauche représentant 2 vertèbres lombaires, quelle(s) proposition(s) est (sont) vraie(s) ?



- A. 2 désigne une structure riche en eau.
- B. 3 désigne une structure riche en collagène.
- C. 4 désigne une lame.
- D. 5 désigne une surface articulaire.
- E. 6 désigne une surface articulaire.

Question 37 – Rachis :

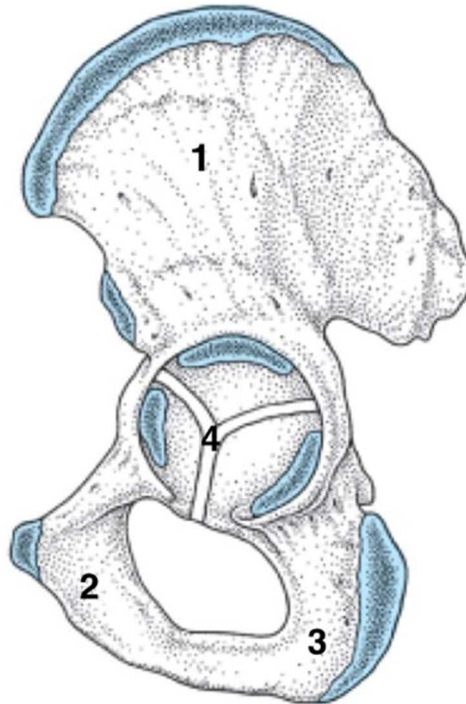
Sur cette vue latérale gauche représentant 2 vertèbres lombaires, quelle(s) proposition(s) est (sont) vraie(s) ?



- A. 10 désigne une articulation synoviale.
- B. 11 désigne une articulation synoviale.
- C. 12 désigne le ligament inter-épineux.
- D. 8 désigne un foramen vertébral.
- E. 9 désigne un nerf spinal thoracique.

Question 38 – Pelvis osseux :

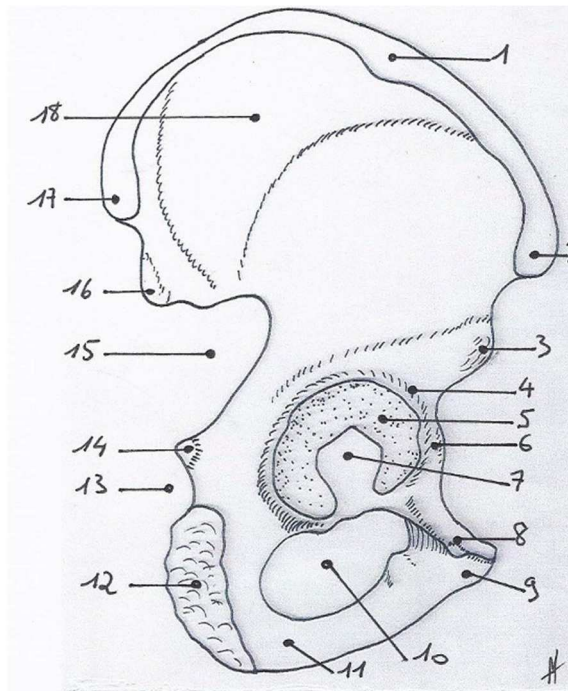
Sur cette vue latérale, quelle(s) proposition(s) est (sont) vraie(s) ?



- A. Cette figure représente un os coxal droit en vue exopelvienne.
- B. Cette figure représente un os coxal d'un adolescent.
- C. 4 désigne une zone cartilagineuse.
- D. 2 désigne l'os ischion.
- E. 3 désigne l'os pubien

Question 39 – Pelvis osseux :

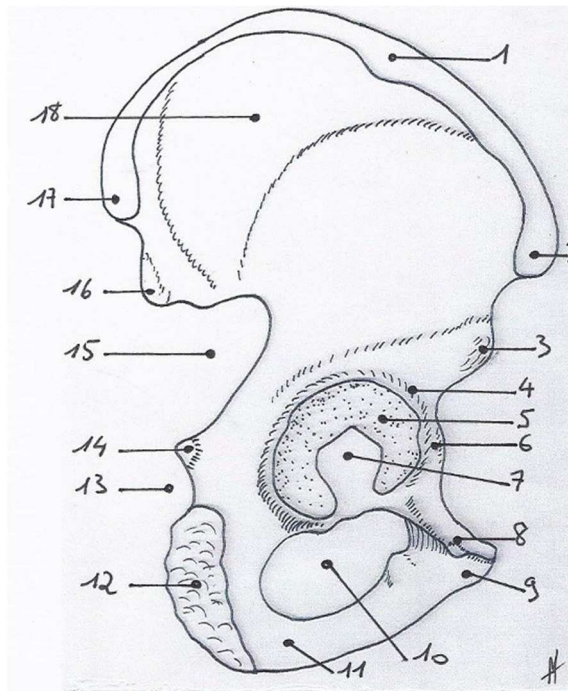
Sur cette vue latérale, quelle(s) proposition(s) est (sont) vraie(s) :



- A. Cette figure représente un os coxal droit en vue exopelvienne.
- B. Les structures en 1, 2, 3, 16, 17, 18 appartiennent à l'ilion.
- C. 18 désigne la face glutéale de l'ilion.
- D. 7 désigne une surface articulaire.
- E. 12 désigne une surface articulaire.

Question 40 – Pelvis osseux :

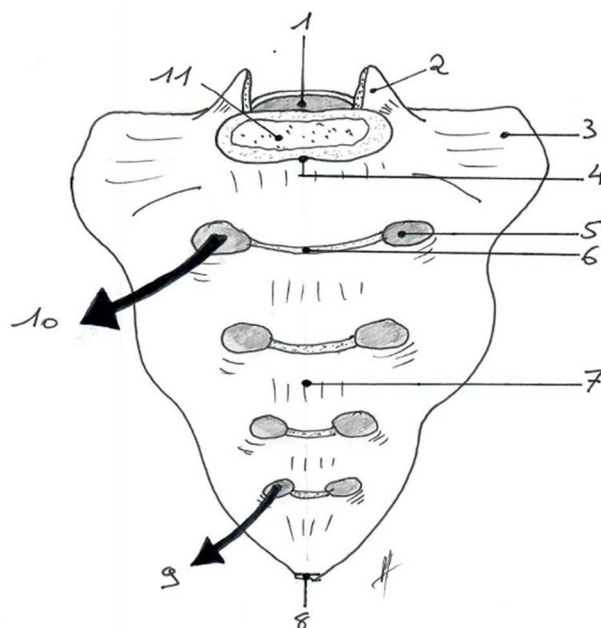
Sur cette vue latérale, quelle(s) proposition(s) est (sont) vraie(s) :



- A. Le ligament sacro-tubéral s'insère sur 14.
- B. Le ligament sacro-épineux s'insère sur 12.
- C. La structure désignée en 16 s'articule avec le sacrum.
- D. La structure désignée en 11 participe à délimiter le détroit inférieur.
- E. La membrane obturatrice recouvre les structures 5 et 7.

Question 41 – Pelvis osseux :

Sur cette vue ventrale du sacrum, quelle(s) proposition(s) est (sont) vraie(s) :



- A. Les structures nerveuses qui sortent du sacrum en 9 et 10 sont passées préalablement par l'orifice en 1.
- B. La flèche 10 représente le nerf spinal S1.
- C. 3 désigne l'aile du sacrum.
- D. 5 désigne un foramen sacré ventral.
- E. 11 s'articule avec la face inférieure du corps vertébral de la 5ème vertèbre lombaire.

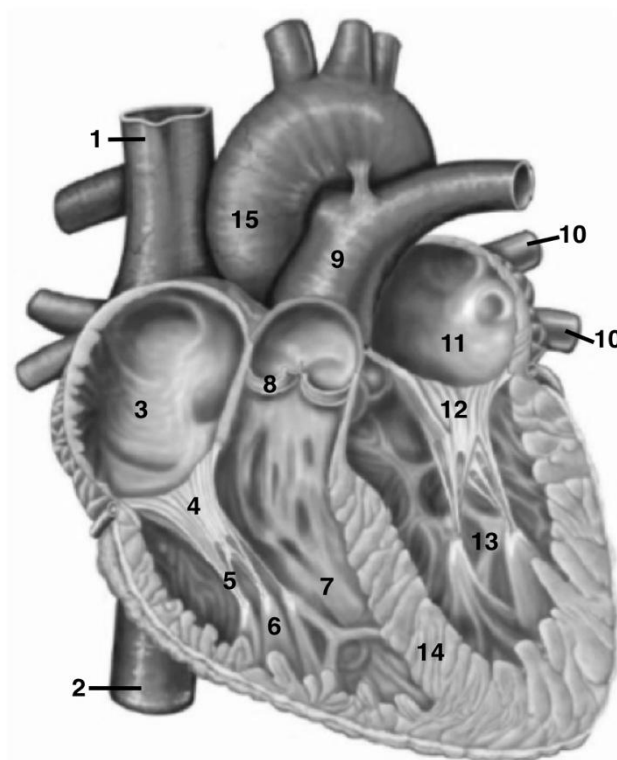
Question 42 – Pelvis osseux :

Parmi les éléments suivants, lequel(lesquels) délimite(nt) le détroit inférieur ?

- A. La symphyse pubienne.
- B. Le coccyx.
- C. Le ligament sacro-épineux.
- D. La tubérosité ischiatique.
- E. La branche supérieure du pubis.

Question 43 – Appareil circulatoire :

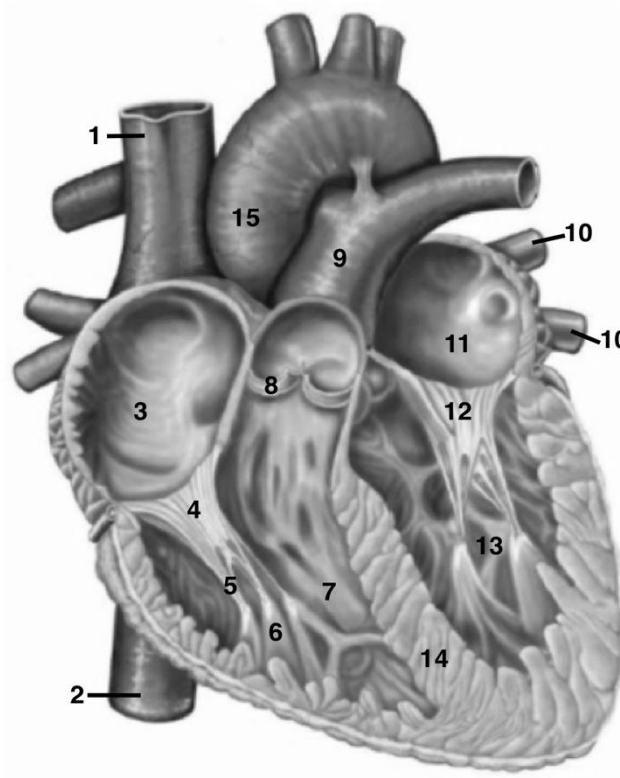
Sur cette coupe du cœur, quelle(s) proposition(s) est (sont) vraie(s) ?



- A. 1 et 2 désignent les veines caves.
- B. 15 désigne le tronc de l'artère pulmonaire.
- C. 10 désigne des vaisseaux transportant du sang veineux.
- D. 15 désigne un vaisseau transportant du sang veineux.
- E. 9 transporte du sang faiblement oxygéné.

Question 44 – Appareil circulatoire :

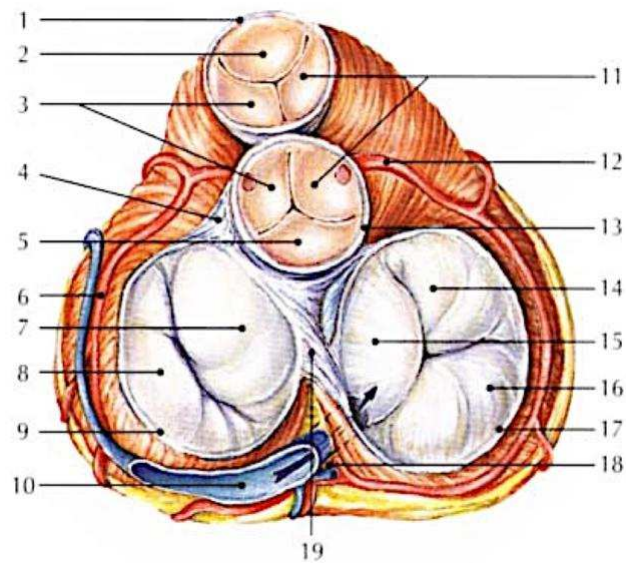
Sur cette coupe du cœur, quelle(s) proposition(s) est (sont) vraie(s) ?



- A. 4 appartient à la valve tricuspide.
- B. 6 correspond à un muscle papillaire.
- C. Le sang dans la cavité en 7 est peu oxygéné.
- D. 8 désigne une valvule semi-lunaire aortique.
- E. 12 est une des trois valvules de l'ostium atrioventriculaire gauche.

Question 45 – Appareil circulatoire :

Sur cette coupe du cœur passant par les valves, quelle(s) proposition(s) est (sont) vraie(s) ?



- A. 1 désigne l'aorte.
- B. 13 désigne le tronc de l'artère pulmonaire.
- C. 19 désigne le trigone fibreux.
- D. 14 et 7 désignent des valvules antérieures.
- E. 15 et 8 désignent des valvules postérieures.