

Université Claude Bernard  Lyon 1



Tutorat Lyon Est

Année Universitaire 2021 - 2022

Unité d'Enseignement 7

Contrôles continus 2021-2022

Correction détaillée

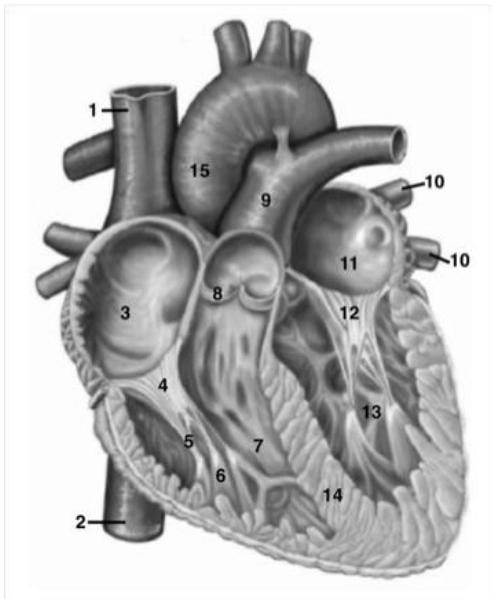
Camille-Rose BERGER
Julia BURQ
Lily KAMBA
Manon LETERRIER

Correction rapide

<u>Questions</u>	<u>Réponses</u>
1	BD
2	E
3	AC
4	E
5	ABE
6	AE
7	AD
8	ABE
9	CD
10	DE
11	AB
12	C
13	B
14	AD
15	ACD
16	BD
17	ABD
18	ABC
19	AB
20	ADE
21	CE
22	AC
23	BD
24	BCE
25	AD
26	ABCD
27	D
28	ACE
29	AD
30	ADE

Question 1 – Appareil circulatoire – Cœur : BD

Sur la Figure ci jointe, quelle(s) proposition(s) est (sont) vraie(s) :

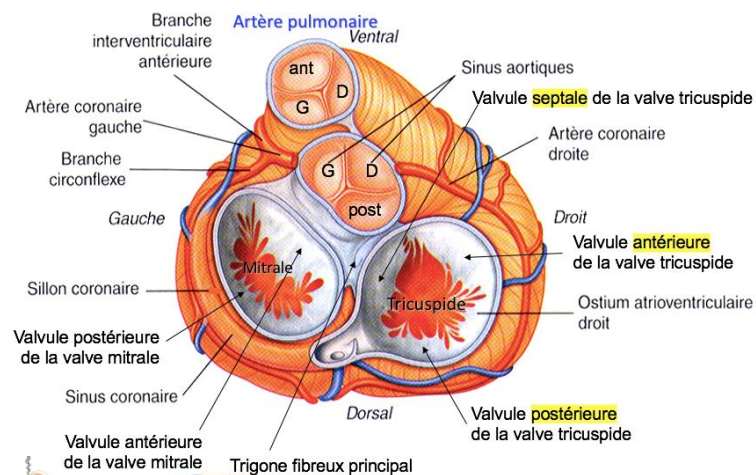


- A. 1 désigne l'artère pulmonaire.
- B. 4 désigne la valvule septale de la tricuspide.
- C. 9 désigne l'aorte.
- D. 12 désigne la valvule postérieure de la valve mitrale.
- E. 11 désigne l'atrium droit.

A FAUX Le 1 désigne la veine cave supérieure.

B VRAI C'est ça, juste un petit rappel les trois valvules sont : antérieure, postérieure et septale.

Vue supérieure de la base des ventricules : valves du cœur



C FAUX Le 9 représente le tronc pulmonaire.

D VRAI Il s'agit en effet de la valvule postérieure (rappel : valvule de la valve mitrale → une antérieure et une postérieure).

E FAUX Il s'agit de l'atrium gauche.

Question 2 – Appareil circulatoire- Aorte : E

Quelles sont les artères qui sont des branches directes de l'aorte thoracique :

- A. Les 2 artères phréniques inférieures.
- B. Les 2 artères sous-clavières.
- C. Les 2 artères carotides.
- D. Les 2 artères intercostales suprêmes.
- E. Les 2 artères coronaires.

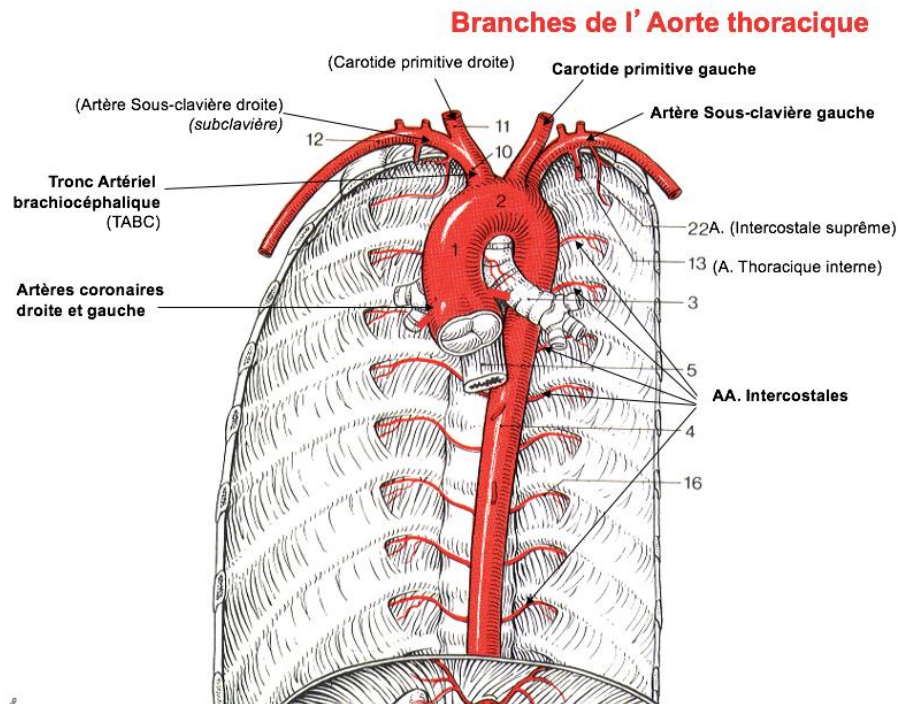
A FAUX Ces deux artères appartiennent à l'aorte abdominale.

B FAUX Attention à ne pas lire trop vite l'énoncé, ici on nous parlait des branches **directes** or seule l'artère sous-clavière gauche est directe, la droite est issue du tronc brachiocéphalique.

C FAUX C'est exactement le même raisonnement que l'item B, c'est le cas seulement à gauche.

D FAUX Attention les artères intercostales **suprêmes** (à la différence des autres artères intercostales) sont des branches des artères sous-clavières.

E VRAI C'est exact ! Ce sont les premières artères sortant de l'aorte.



Question 3 – Appareil circulatoire - Vaisseaux : AC

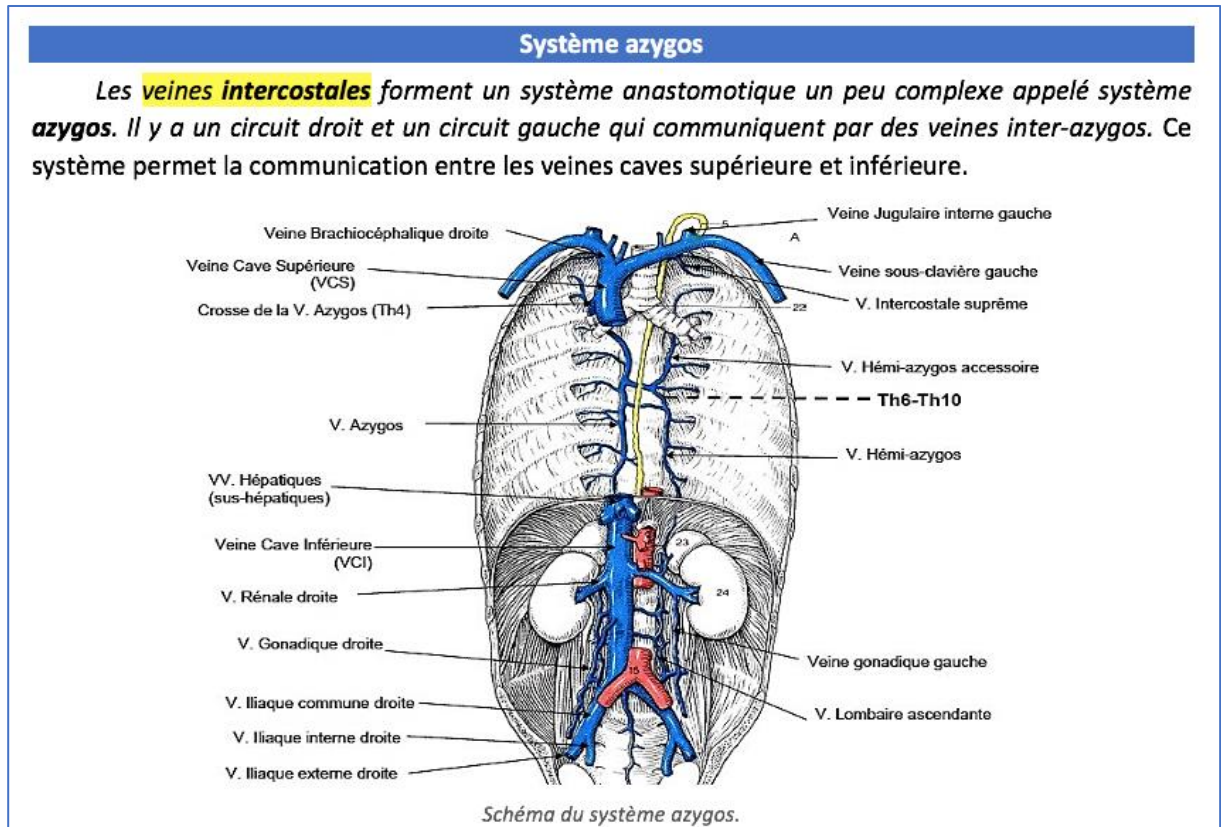
Quelle(s) proposition(s) est (sont) vraie(s) :

- A. La tunique moyenne de la paroi artérielle présente des fibres musculaires entourées de membranes élastiques.
- B. Les artères pulmonaires transportent du sang riche en oxygène.
- C. Le système veineux azygos draine la paroi thoracique.
- D. La formation d'un caillot ou thrombus dans une veine est appelée : « embolie pulmonaire ».
- E. La veine porte relie le tube digestif à la rate.

A VRAI C'est ça ! On vous laisse relire votre cours 😊.

B FAUX Non justement ! Ce sont elles qui permettent d'envoyer tout le sang désoxygéné aux poumons afin qu'il revienne oxygéné par les 4 veines pulmonaires.

C VRAI C'est ça, il permet le drainage des veines intercostales. On vous remet la partie du cours qui en parle :

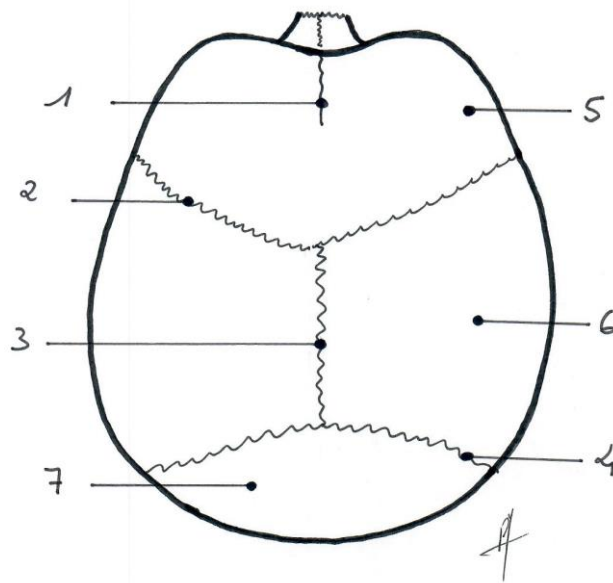


D FAUX Il s'agit de la définition d'une phlébite. Une embolie est un caillot dans la circulation **artérielle** pulmonaire.

E FAUX La veine relie le tube digestif et le **foie** (c'est logique si on réfléchit au rôle métabolique du foie !).

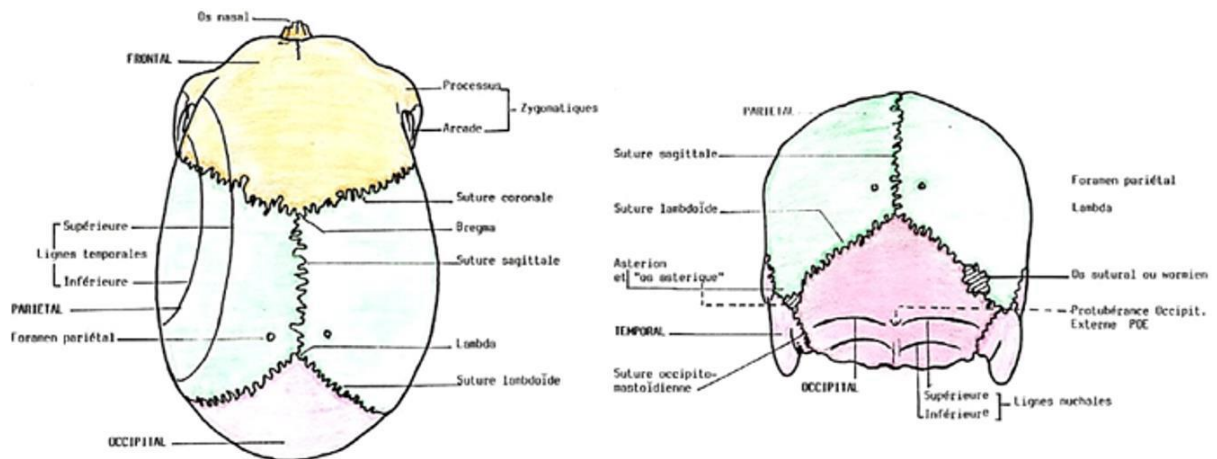
Question 4 – Crâne : E

Quelle(s) proposition(s) est (sont) vraie(s) :



- A. 1, 2, 3 et 4 désignent des sutures de la base du crâne.
- B. 5 désigne l'os occipital.
- C. 7 désigne l'os frontal.
- D. 6 désigne l'os temporal.
- E. 1 désigne la suture métopique

Ce QCM est à 100% le même que celui des CC de 2020-2021.



A FAUX On retrouve en 1, 2, 3 et 4 les sutures métopique, coronale, sagittale et lambdoïde. Ces sutures appartiennent toutes à la voûte du crâne (et non pas à la base).

B FAUX C'est l'os frontal. En effet, c'est ici un schéma d'une vue supérieure du crâne (fermé). On a en bas l'arrière et en haut l'avant (qu'on reconnaît entre autres par les os nasaux ou la suture métopique).

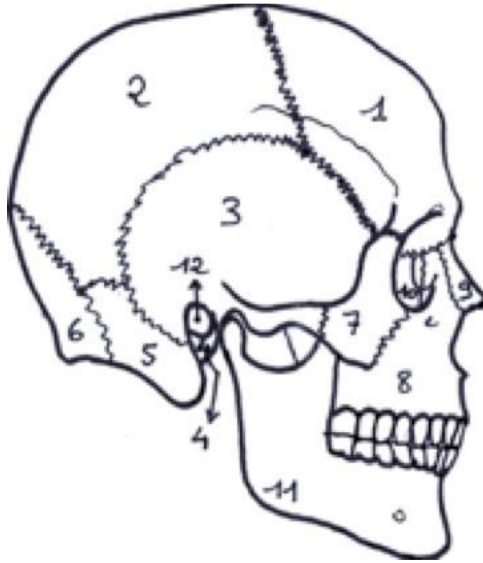
C FAUX Cf B : l'os frontal est situé en 5, vers le haut du schéma. On a en 7 l'os occipital.

D FAUX On a en 6 l'os pariétal. L'os temporal n'est pas visible sur ce schéma

E VRAI Cf item A. Elle est le plus souvent virtuelle mais est tout de même considérée comme une suture.

Question 5 – Crâne – Vue latérale droite : ABE

Quelle(s) proposition(s) est (sont) vraie(s) :



- A. Sur ce schéma, il manque la représentation d'un os de la voûte du crâne.
- B. Cet os manquant appartient aussi à la base du crâne et à la face.
- C. L'os en 1 appartient exclusivement à la voûte du crâne.
- D. L'os en 3 appartient exclusivement à la voûte du crâne.
- E. L'os en 5 appartient à l'os temporal.

Ce QCM semblable à celui des CC de 2020-2021.

A VRAI Il manque le sphénoïde qui aurait dû se trouver quelque part entre 3 et 1.

B VRAI Le sphénoïde appartient à la base du crâne par ses petites ailes, mais aussi par le plan sous-temporal de ses grandes ailes et par son corps.

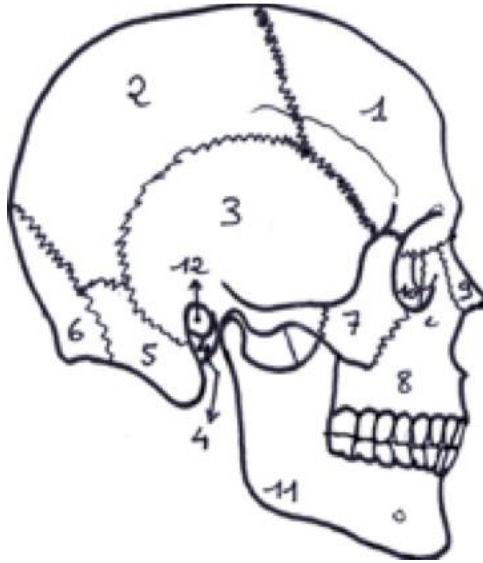
C FAUX L'os frontal appartient aussi à la face. En effet, il forme la partie supérieure de celle-ci par le biais du « front ».

D FAUX Le temporal (en 3), est constitué d'une écaille appartenant à la voûte (part verticale) ET à la base (part horizontale). Cela suffit à rendre l'item faux. On peut aussi penser à l'os pétreux, qui est un processus du temporal appartenant à la base du crâne.

E VRAI Il s'agit du processus mastoïdien. C'est une autre expansion du temporal.

Question 6 – Crâne – Vue latérale droite : AE

Quelle(s) proposition(s) est (sont) vraie(s) :



- A. Les os en 7, 8, 9, et 11 appartiennent exclusivement à la face.
- B. 9 désigne l'os lacrymal (unguis) droit.
- C. Le canal lacrymal est situé entre les os 8 et 9.
- D. L'os 11 s'articule avec l'os zygomatique.
- E. L'os 8 s'articule avec l'os frontal.

Ce QCM est semblable à celui des CC de 2020-2021.

A VRAI On a respectivement en 7, 8, 9, et 11 les os zygomatique, maxillaire, propre du nez et mandibulaire. Ces os n'appartiennent effectivement qu'à la face.

B FAUX Il s'agit de l'os nasal. On peut utiliser le terme os nasal ou encore os propre du nez pour désigner cet os. Il s'articule avec son homologue controlatéral pour former une gouttière à concavité inférieure. L'unguis est situé en 10.

C FAUX Le canal lacrymal est situé entre 8 et 10. En effet, il faut penser au rôle de ce canal : il draine les larmes depuis le coin interne de l'œil jusque dans la cavité nasale. Il doit donc se situer au niveau de l'orbite, or entre 9 et 8, on est hors de l'orbite.

D FAUX En effet, la mandibule (en 11) ne s'articule pas avec le zygomatique (en 7). Il y a comme un espace « vide » entre les deux, dans lequel passent les muscles masticateurs.

E VRAI L'os en 8 est le maxillaire. Celui-ci comporte un corps et deux processus : un alvéolaire, qui supporte les alvéoles dentaires ; et un frontal, qui s'articule avec l'os frontal.

Question 7 – Le Rachis : AD

Quelle(s) proposition(s) est (sont) vraie(s) :

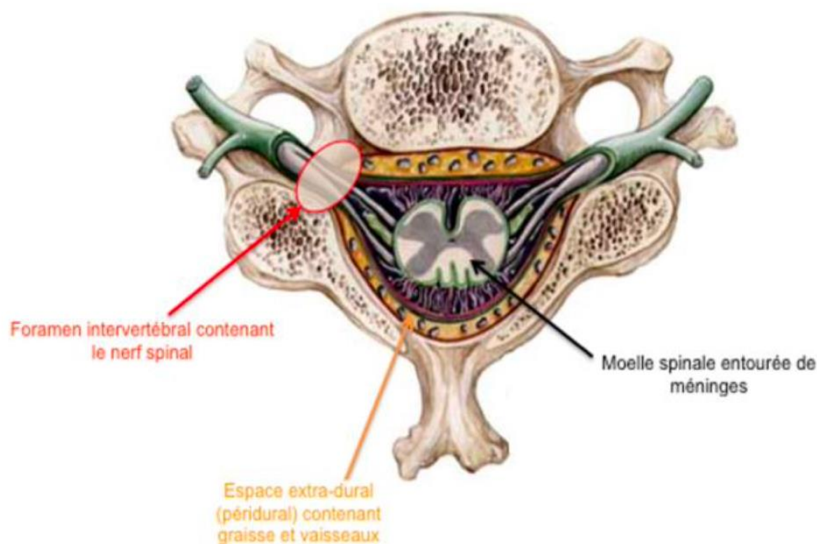
- A. Est formé par un nombre variable de vertèbres.
- B. Comporte 2 courbures dans le plan frontal.
- C. Est traversé verticalement sur toute sa hauteur par le canal vertébral.
- D. Le canal vertébral contient à la fois des éléments du système nerveux périphérique et central.
- E. Le canal vertébral est accessible à la palpation.

A VRAI En effet les vertèbres coccygiennes varient de 3 à 6.

B FAUX Aucune courbe n'est visible dans le plan frontal. S'il y en a une, il s'agit d'une scoliose.

C FAUX Au niveau du sacrum, le canal vertébral **se poursuit par le canal sacré**. Le canal sacré est formé par l'empilement des foramen intravertébraux.

D VRAI En effet l'élément du SNC est la moelle spinale et au niveau du SNP ce sont les nerfs spinaux.



Coupe transversale au-dessus de L1 avec vue du canal vertébral (ou rachidien).

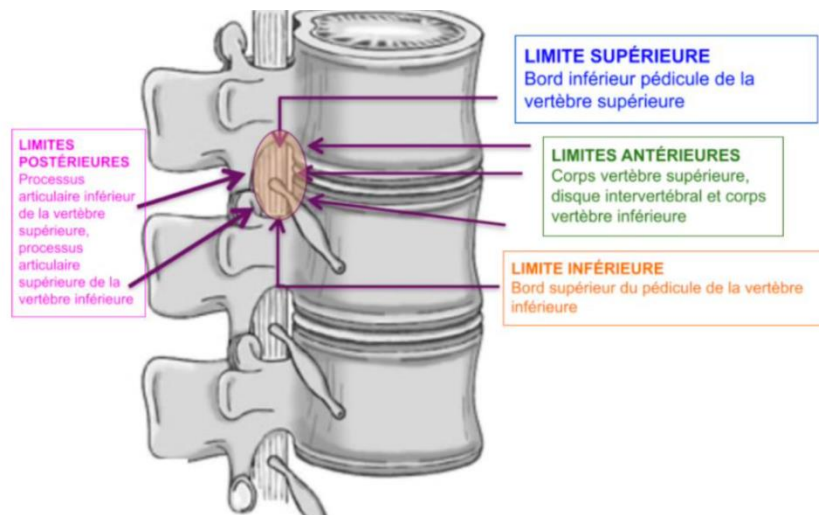
E FAUX Le canal vertébral se trouve entre le mur postérieur du corps vertébral en avant et le ligament jaune et n'est pas accessible à la palpation. Au niveau du rachis les éléments palpables sont : C7, T3, T7 et L4.

Question 8 – Rachis : ABE

Le foramen vertébral entre 2 vertèbres mobiles est limité par :

- A. En avant la face postérieure du disque intervertébral.
- B. En arrière le processus articulaire supérieur de la vertèbre inférieure.
- C. En arrière le processus articulaire supérieur de la vertèbre supérieure.
- D. En bas par le bord supérieur du pédicule de la vertèbre supérieure.
- E. En bas par le bord supérieur du pédicule de la vertèbre inférieure.

Pour nous il s'agit d'une erreur entre le foramen intervertébral et foramen vertébral car les limites décrites sont celles du foramen intervertébral donc pour nous tout est faux aux vues de l'énoncé mais si on veut corriger pour le foramen intervertébral cela donne :



Schématisation d'une vue latérale du rachis : les limites du foramen intervertébral.

A VRAI Cf. schéma ci-dessus

B VRAI Cf schéma ci-dessus.

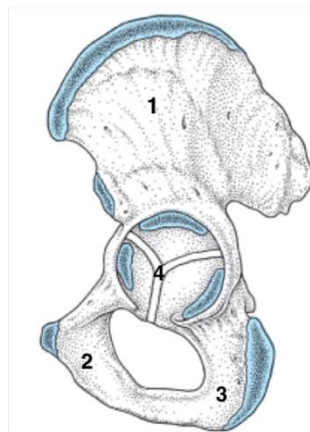
C FAUX En arrière le processus articulaire supérieur de la vertèbre **inférieure** ou processus articulaire **inférieur** de la vertèbre supérieure.

D FAUX En bas par le bord supérieur du pédicule de la vertèbre **inférieure**.

E VRAI Cf. schéma ci-dessus.

Question 9 – Pelvis osseux : CD

Quelle(s) proposition(s) est (sont) vraie(s) :



- A. Ce schéma représente une vue endopelvienne d'un os coxal gauche.
- B. Il s'agit d'un os coxal d'un adulte de plus de 30 ans.
- C. 1 désigne l'os iliaque.
- D. 2 est situé au niveau du corps du pubis.
- E. 3 s'articule avec le sacrum.

A FAUX A partir du moment où l'on voit l'acétabulum, il s'agit forcément d'une vue **exopelvienne**.

B FAUX On voit encore le cartilage en Y (or celui-ci disparaît à l'adolescence), il ne peut donc pas s'agir d'un os coxal d'un adulte de plus de 30 ans.

C VRAI C'est exact.

D VRAI Exactement, il s'agit du **corps** (qui s'articule avec 2 branches).

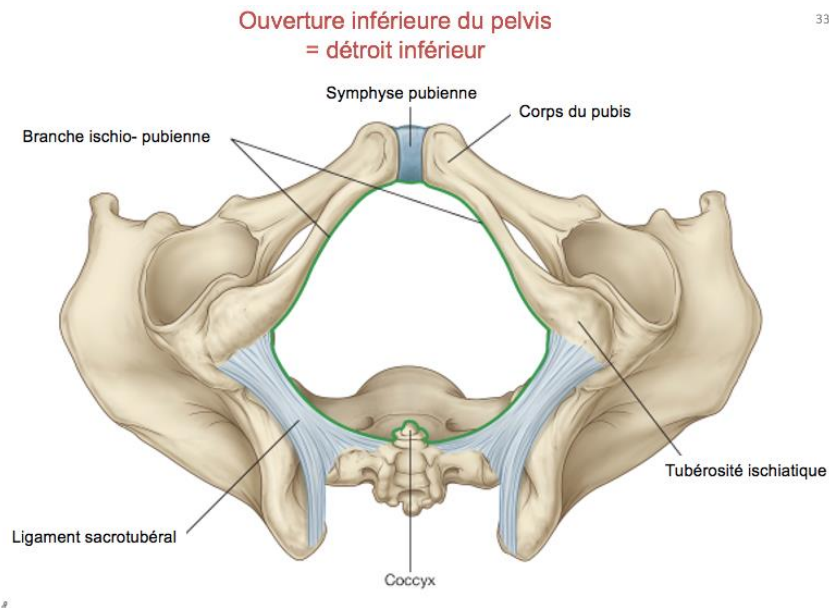
E FAUX Il s'agit des tubérosités ischiatiques. C'est l'ilium qui s'articule avec le sacrum.

Question 10 – Le pelvis osseux : DE

Ces éléments participent à délimiter le détroit inférieur Quelle(s) proposition(s) est (sont) vraie(s) :

- A. L'épine sciatique.
- B. La branche supérieure du pubis.
- C. Le ligament sacro-épineux.
- D. La tubérosité ischiatique.
- E. La symphyse pubienne.

A FAUX Pour répondre à cette question, il fallait avoir cette diapositive en tête :



La A était donc fausse car il s'agissait des **tubérosités** ischiatiques et non des épines.

B FAUX Il s'agissait de la branche **inférieure**.

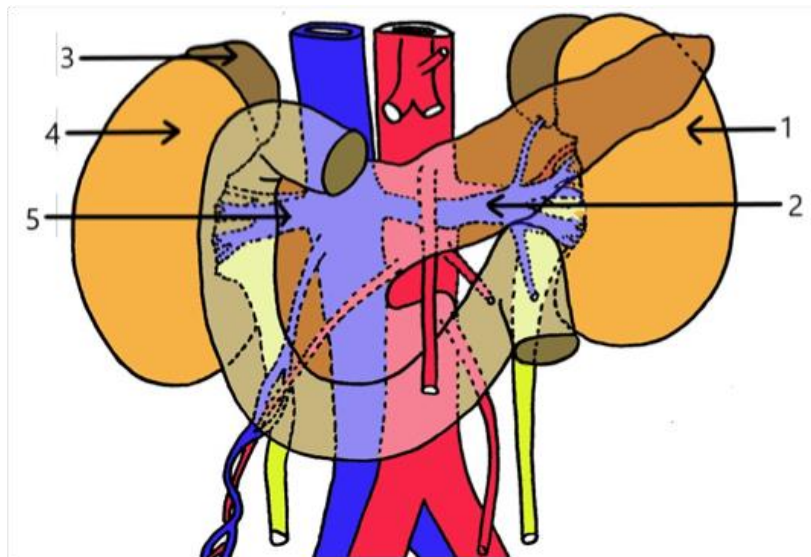
C FAUX C'était l'autre ligament : le sacrotubéral.

D VRAI Cf Item A.

E VRAI Tout à fait vrai.

Question 11 – Appareil urinaire : AB

Concernant cette vue antérieure de l'abdomen, quelle(s) proposition(s) est (sont) vraie(s) :



- A. 1 désigne le rein gauche
- B. 2 désigne la veine rénale gauche
- C. 3 désigne la glande surrénale droite
- D. 4 désigne le foie
- E. 5 désigne l'artère rénale droite

A VRAI En effet, il s'agit du rein gauche.

B VRAI Rien de plus à ajouter.

C FAUX Le préfixe **SUB** exprime la position en dessous, or les **glandes surrénales** sont des glandes au-dessus des reins, soit des glandes **SUPRA**-rénales.

D FAUX Mis **VRAI** par les profs 😊 Il s'agit, à notre connaissance, du rein droit (le foie n'étant pas représenté sur ce schéma).

E FAUX Il s'agit de la **veine** rénale droite.

Question 12 – Appareil urinaire : C

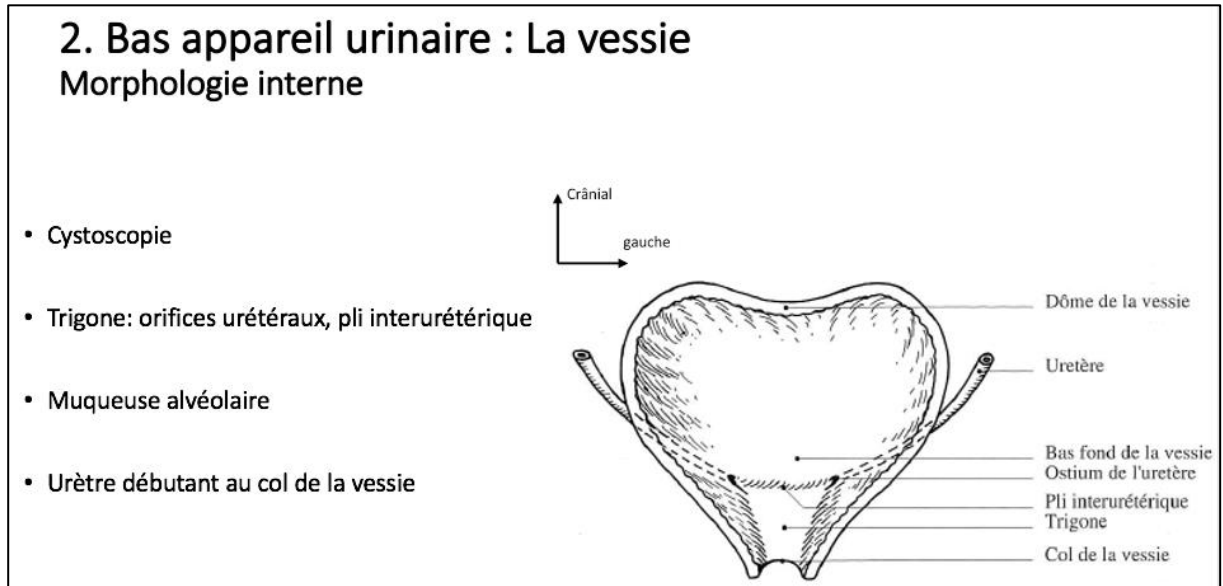
Concernant la vessie, quelle(s) proposition(s) est (sont) vraie(s) :

- A. En réplétion, elle a une forme de tétraèdre.
- B. Sa face inférieure est recouverte de péritoine.
- C. Le trigone se situe sur sa face postérieure.
- D. Le col de la vessie se situe à son extrémité inférieure.
- E. Aucune des propositions précédentes n'est exacte.

A FAUX En réplétion, la forme à une forme ovoïde. C'est quand elle est vide qu'elle a une forme de tétraèdre.

B FAUX C'est sa face supérieure qui est recouverte de péritoine.

C VRAI C'est du cours. Nous vous remettons un schéma de la vessie (diapositive de la professeure) :



D VRAI (corrigé **FAUX** par les profs...) À notre connaissance et d'après les schémas (ci-dessus par exemple), cet item est parfaitement vrai.

E FAUX La C et la D sont exactes. Cet item a été annulé car les items étaient mélangés d'une tablette à l'autre, changeant la correction d'une tablette à l'autre.

Question 13 – Membre supérieur : BC

Concernant la ceinture du membre supérieur, quelle(s) proposition(s) est (sont vraie(s)) :

- A. Elle est formée de 3 os : la clavicule, la scapula et le radius.
- B. Elle comporte l'articulation sterno-costo-claviculaire.
- C. Elle comporte l'articulation scapulo-thoracique.
- D. Elle comporte les muscles biceps et triceps brachiaux.
- E. Aucune des propositions précédentes n'est exacte.

A FAUX Elle est formée de 2 os : la **clavicule** et la **scapula** :



B VRAI L'articulation entre la clavicule, le sternum et la 1ere côte se trouve bien dans la ceinture du membre supérieur :

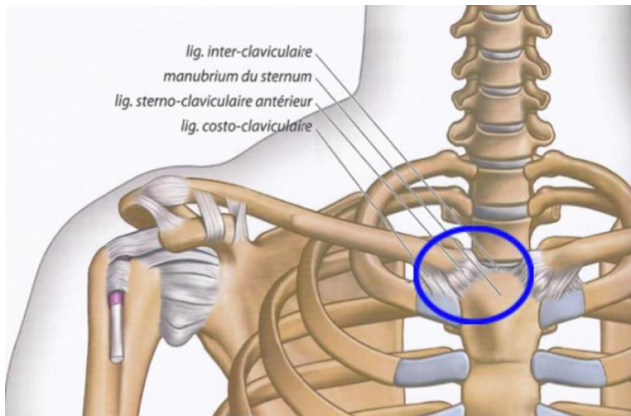
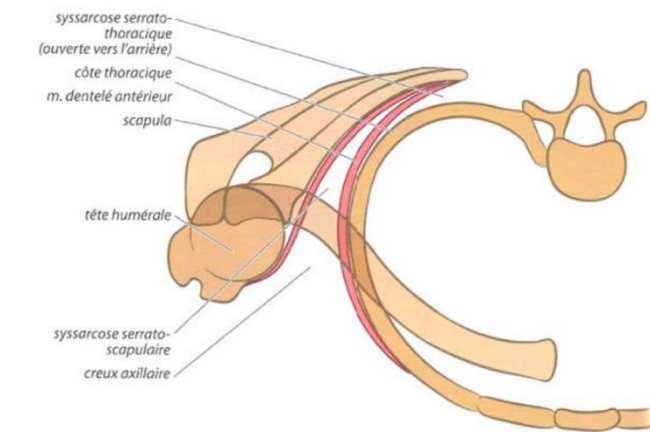


Schéma de l'articulation sterno-costoclaviculaire.

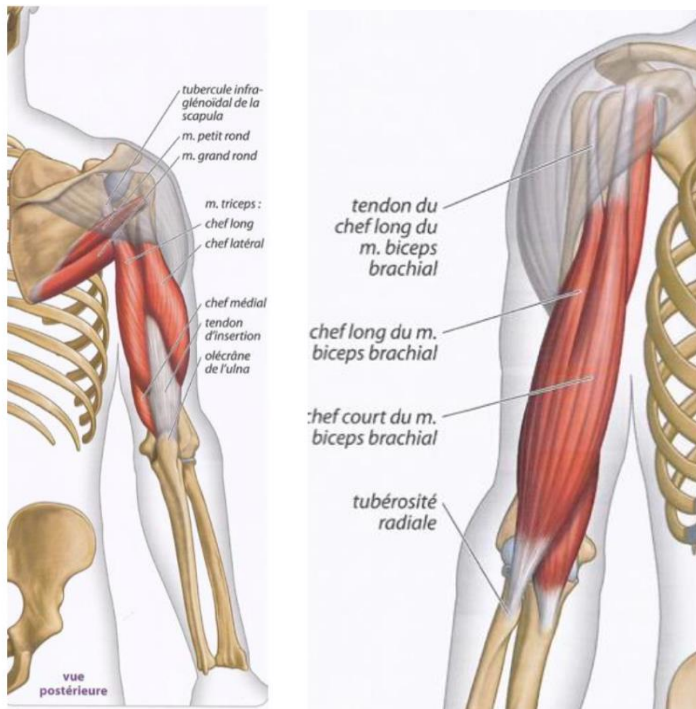
C VRAI C'est une syssarcose :



vue supérieure

Schéma en vue supérieure de l'articulation scapulo-thoracique.

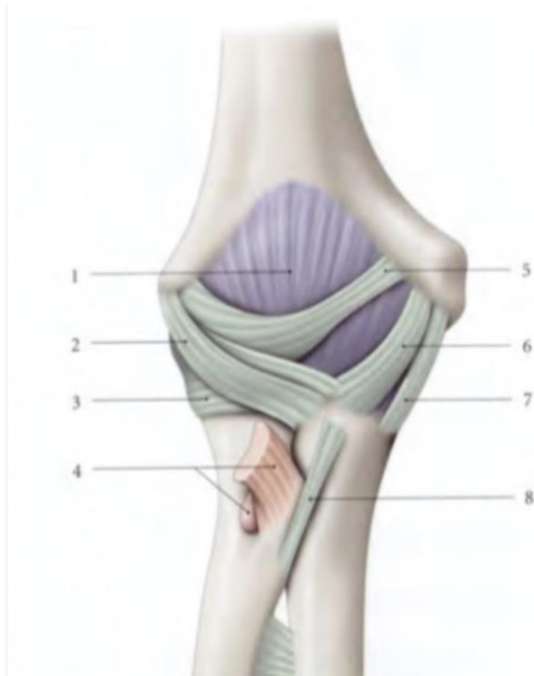
D FAUX Les muscles biceps et triceps brachiaux ne sont pas présents dans la ceinture du membre supérieur. Ce sont des muscles du **bras** :



E FAUX La B et la C sont exactes. Cet item a été annulé car les items étaient mélangés d'une tablette à l'autre, changeant la correction d'une tablette à l'autre.

Question 14 – Membre supérieur : AD

Concernant cette vue antérieure du coude, quelle(s) proposition(s) est (sont) vraie(s) :



- A. 1 désigne la capsule articulaire.
- B. 2 désigne le ligament annulaire radial.
- C. 3 désigne l'olécrane.
- D. 6 et 7 désignent le ligament collatéral médial.
- E. Aucune des propositions précédentes n'est exacte.

1 : capsule articulaire / 2 : ligament collatéral radiale / 3 : ligament annulaire du radius / 6 et 7 : ligament collatéral médial

A VRAI La capsule articulaire remonte à la face antérieure et inférieure de l'humérus au niveau de la fosse antérieure et distale de l'humérus et entoure l'incisure trochléaire de l'ulna et fait le tour de la tête radiale.

B FAUX C'est 3 qui désigne le ligament annulaire radial.

2 désigne le **ligament collatéral radial** qui s'insère de l'épicondyle latérale, il passe en avant de la tête radiale et se termine à la partie proximale de l'ulna.

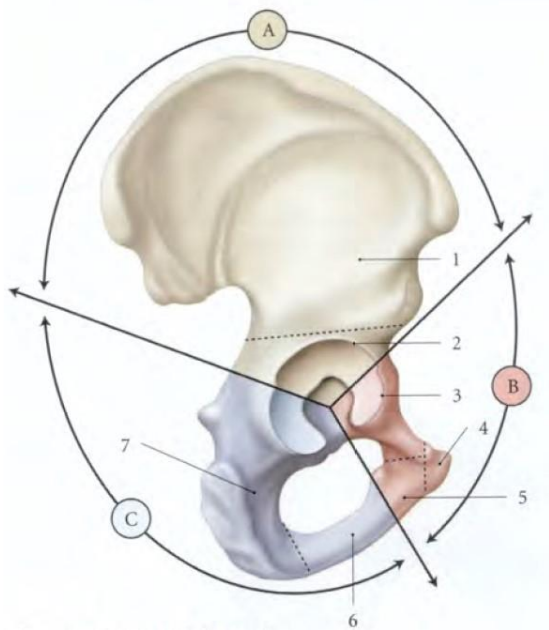
C FAUX L'olécrâne se trouve à la face **postérieure** de l'ulna et n'est donc **pas visible** sur cette vue antérieure. 3 désigne le **ligament annulaire radial**.

D VRAI Ils sont insérés de l'épicondyle médial à la tête de l'ulna

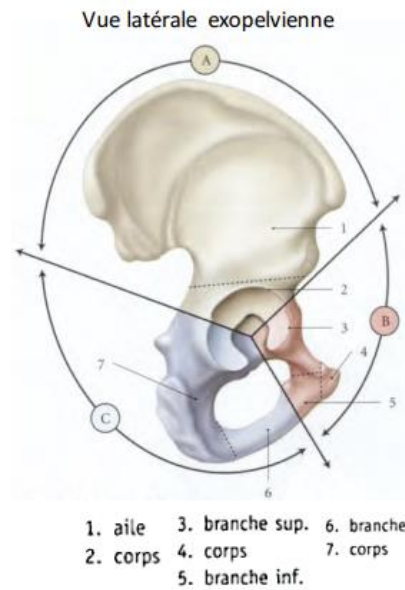
E FAUX La C et la D sont exactes. Cet item a été annulé car les items étaient mélangés d'une tablette à l'autre, changeant la correction d'une tablette à l'autre.

Question 15 – Membre inférieur : ACD

Concernant la vue latérale exopelvienne de l'os coxal, quelles(s) proposition(s) est (sont) vrai(e) :



- A. A désigne l'ilion.
- B. 2 désigne l'aile de l'ilion.
- C. B désigne le pubis.
- D. 7 désigne le corps de l'ischion.
- E. 6 désigne l'articulation sacro-iliaque.



A- Ilium, B- pubis, C- Ischion

A VRAI Cf schéma.

B FAUX Cf schéma : il s'agit du corps de l'ilium.

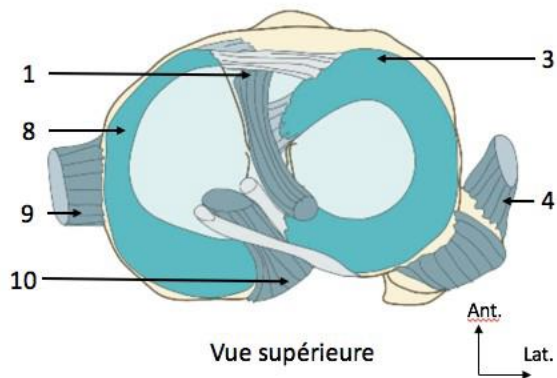
C VRAI Cf schéma.

D VRAI Cf schéma.

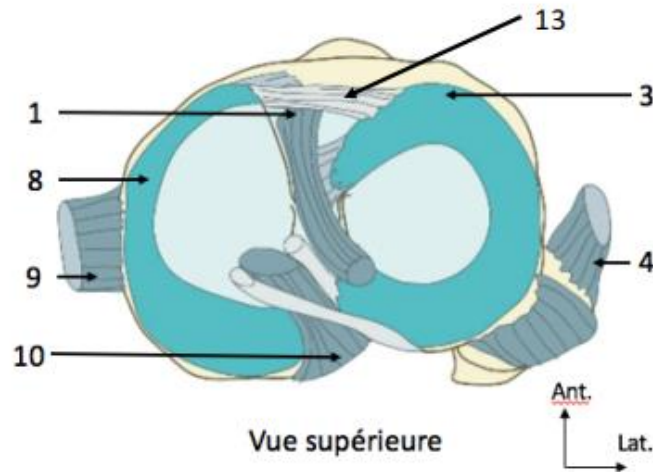
E FAUX Cf schéma : il s'agit de la branche de l'ischion. On ne voit pas ici la surface pour l'articulation sacro-iliaque.

Question 16 – Membre inférieur : BD

Concernant la vue supérieure du tibia, quelle(s) proposition(s) est (sont) vraie(s) :



- A. 1 désigne le ligament croisé postérieur.
- B. 8 désigne le ménisque médial.
- C. 4 désigne le ligament collatéral latéral.
- D. 3 désigne le ménisque latéral.
- E. 9 désigne le ligament poplité oblique.



- | | |
|----------------------------------|---|
| 1. Ligament croisé antérieur | 7. Epiphyse tibiale proximale (plateau tibial médial) |
| 2. Condyle fémoral latéral | 8. Ménisque médial |
| 3. Ménisque latéral | 9. Ligament collatéral tibial |
| 4. Ligament collatéral fibulaire | 10. Ligament croisé postérieur |
| 5. Fibula | 11. Trochlée fémorale |
| 6. Métaphyse tibiale proximale | 12. Patella réclinée |
| | 13. Ligament transverse du genou |

A FAUX Cf schéma. Il s'agit du ligament croisé antérieur.

B VRAI Cf schéma.

C FAUX Cf schéma. Il s'agit du ligament collatéral fibulaire (on le voit d'ailleurs s'insérer sur la fibula sur le schéma).

D VRAI Cf schéma.

E FAUX Cf schéma. Il s'agit du ligament collatéral tibial.

Question 17 – Membre inférieur : ABD

Concernant les moyens de stabilité de l'articulation coxo-fémorale, quelle(s) proposition(s) est (sont) vraie(s) :

- A. La capsule articulaire.
- B. Le ligament de la tête fémorale.
- C. Le ligament poplité arqué.
- D. Le ligament ischio-fémoral.
- E. Le ligament poplité oblique.

On retrouve sur le plan ligamentaire :

Le ligament ilio-fémoral (antérieur) ;

- Le ligament pubo-fémoral (antérieur) ;
- Le ligament ischio fémoral (postérieur) ;
- Le ligament annulaire autour du col anatomique ;
- De plus le ligament de la tête fémoral (vu plus haut) participe à la stabilité de l'articulation.

A VRAI Une capsule est presque toujours présente au niveau d'une articulation et constitue alors un moyen de stabilité.

B VRAI Il permet le maintien de la tête fémorale dans l'acétabulum.

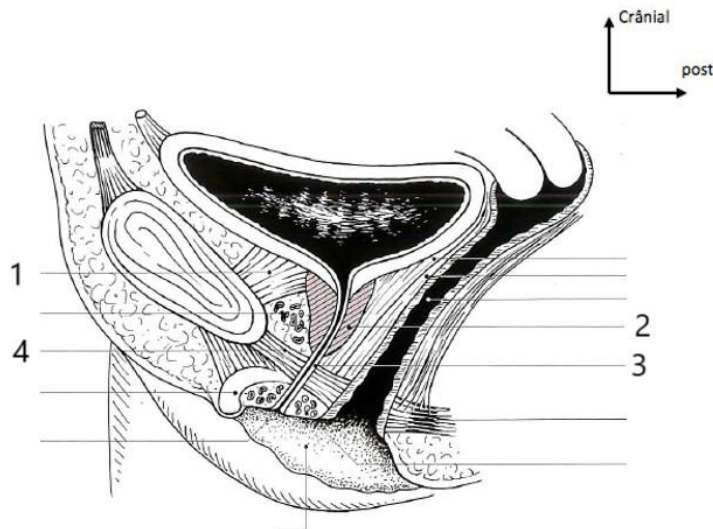
C FAUX Les ligaments poplités sont situés plus bas, vers le genou.

D VRAI Cf ci-dessus.

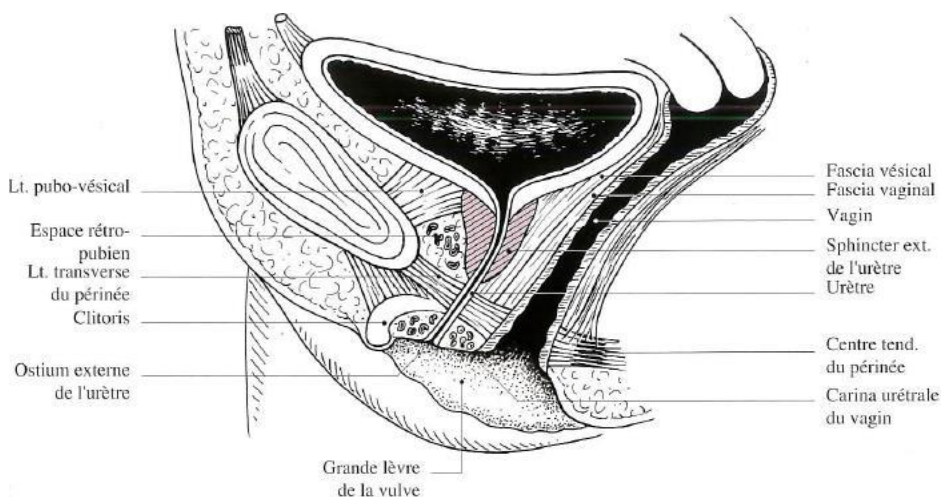
E FAUX Cf Item C.

Question 18 – Appareil Urinaire : ABC

Concernant cette coupe sagittale du pelvis, quelle(s) proposition(s) est (sont) vraie(s) ?



- A. 1 désigne le ligament pubo-vésical.
- B. 2 désigne le sphincter externe de l'urètre.
- C. 3 désigne l'urètre.
- D. 4 désigne l'ouraque.
- E. Aucune des propositions précédentes n'est exacte.



A VRAI Cf Schéma.

B VRAI Cf Schéma.

C VRAI Cf Schéma.

D FAUX 4 désigne le ligament transverse du périnée. L'ouraque est plus haut sur le schéma : il part du bord antérieur de la vessie.

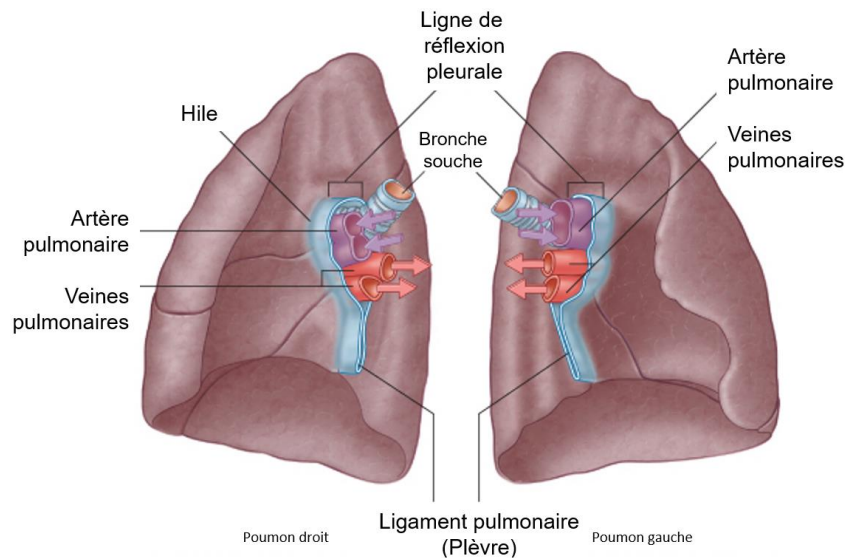
E FAUX La A, la B et la C sont exactes. Cet item a été annulé car les items étaient mélangés d'une tablette à l'autre, changeant la correction d'une tablette à l'autre.

Question 19 – Appareil respiratoire : AB

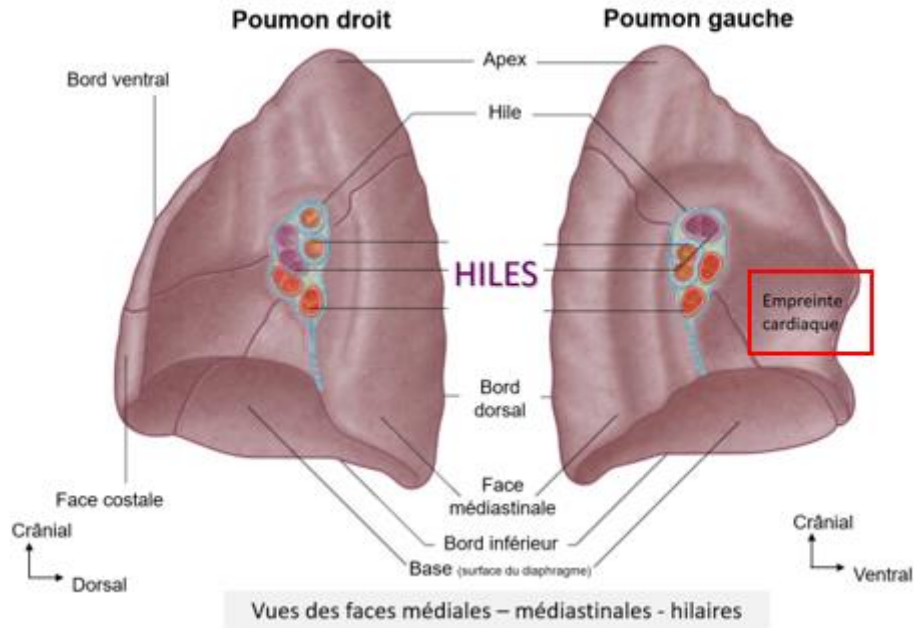
Concernant la face médiale du poumon gauche, quelle(s) proposition(s) est (sont) vraie(s) ?

- A. Le hile pulmonaire contient l'artère et les 2 veines pulmonaires.
- B. Elle est marquée par l'empreinte cardiaque.
- C. Elle est marquée par le muscle diaphragmatique.
- D. La scissure horizontale sépare les lobes supérieur et inférieur.
- E. Aucune des propositions précédentes n'est exacte.

A VRAI En effet, au niveau du hile pulmonaire, on retrouve bien **1 artère pulmonaire** et **2 veines pulmonaires** :

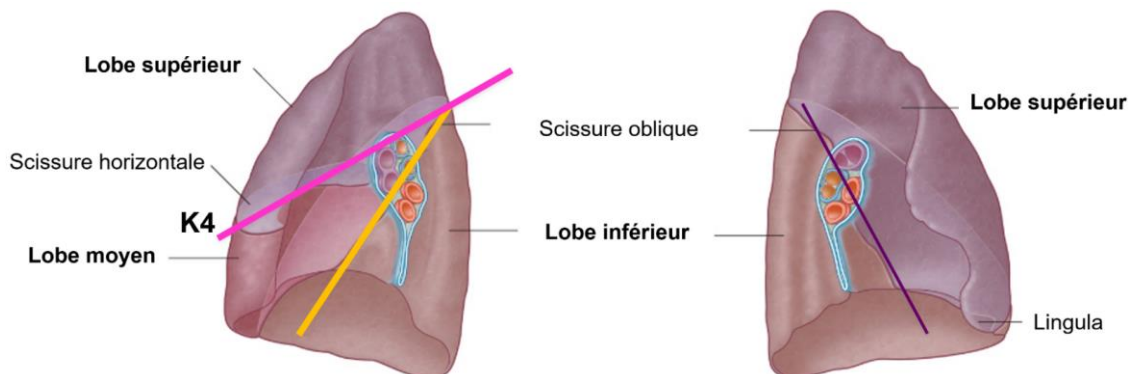


B VRAI Le cœur étant à gauche, il va en effet laisser son empreinte sur la face médiale du poumon gauche :



C FAUX Le muscle diaphragmatique est **inférieur** aux poumons (leur base repose sur ce muscle). On ne le retrouve donc pas au niveau de la face médiale.

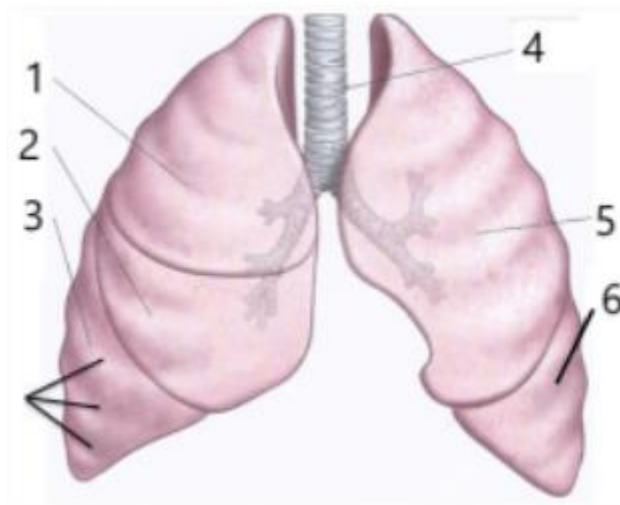
D FAUX Attention, au niveau du poumon gauche, on ne trouve qu'une **scissure oblique** (qui sépare le lobe supérieur du lobe inférieur). C'est le poumon droit qui comprend une scissure oblique et une scissure horizontale.



E FAUX La A et la B sont exactes. Cet item a été annulé car les items étaient mélangés d'une tablette à l'autre, changeant la correction d'une tablette à l'autre.

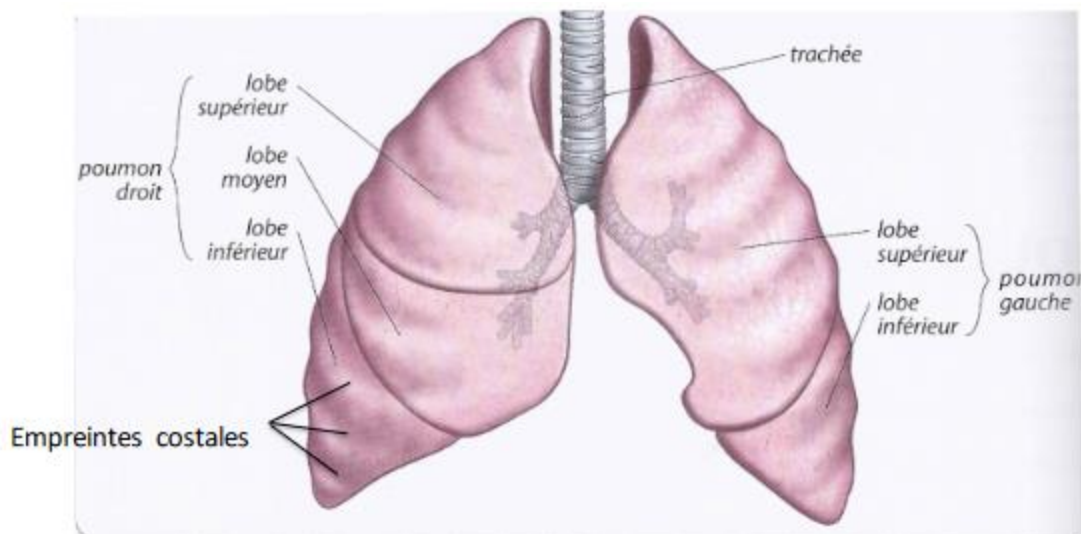
Question 20 – Appareil respiratoire : ADE

Concernant la vue antérieure du thorax, quelle(s) proposition(s) est (sont) vraie(s) ?



- A. 1 désigne le lobe pulmonaire supérieur droit.
- B. 2 désigne le lobe pulmonaire inférieur droit.
- C. 3 désigne le lobe pulmonaire moyen droit.
- D. 4 désigne la trachée.
- E. 6 désigne le lobe pulmonaire inférieur gauche.

Toutes les infos sont sur ce schéma :



A VRAI Cf. Schéma.

B FAUX 2 désigne le **lobe moyen droit**. Le lobe inférieur est en 3

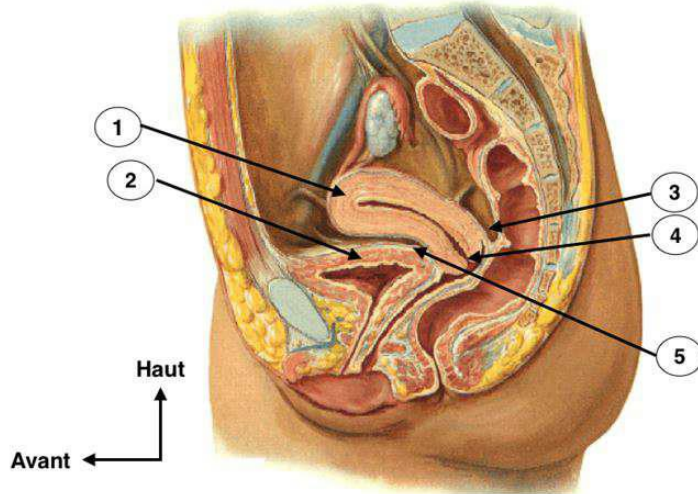
C FAUX 3 désigne le **lobe inférieur droit**, cf. item B !

D VRAI On a bien la trachée 4, on peut voir sur le schéma sa division en bronches principales droite et gauche.

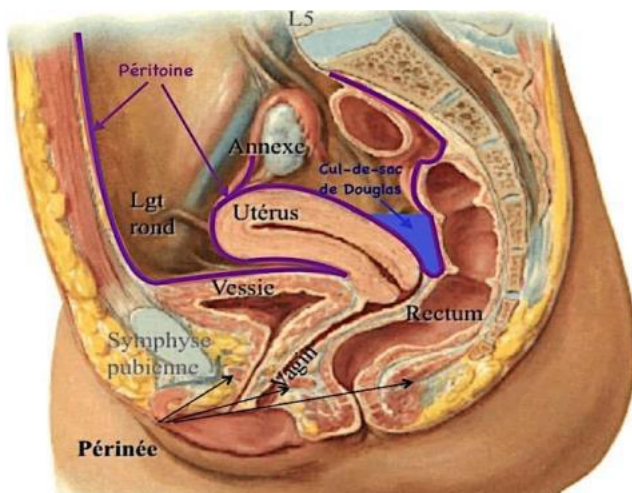
E VRAI Cf. Schéma.

Question 21 – Appareil reproducteur de la femme : CE

Sur la vue médiale ci jointe, quelle(s) proposition(s) est (sont) vraie(s) :



- A. 1 désigne le col utérin.
- B. 2 désigne le ligament large.
- C. 3 désigne le cul de sac utéro-rectal de Douglas.
- D. 4 désigne le centre tendineux du périnée.
- E. 5 désigne le cul de sac vésico-utérin.



A FAUX Cf schéma, en 1 on a l'utérus.

B FAUX Cf schéma, en 2 on a la vessie.

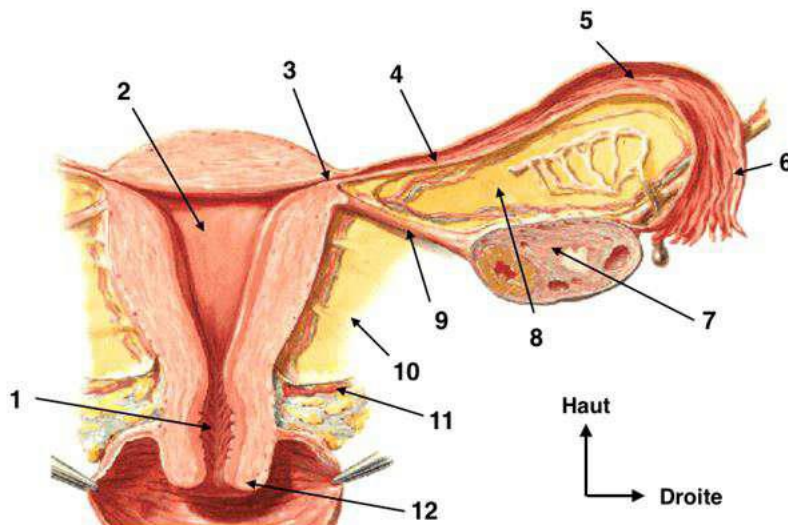
C VRAI Ce cul de sac est effectivement situé entre le rectum et l'utérus, d'où son nom.

D FAUX C'est le col de l'utérus. Le périnée est situé un peu plus bas, entre le canal anal et le vagin.

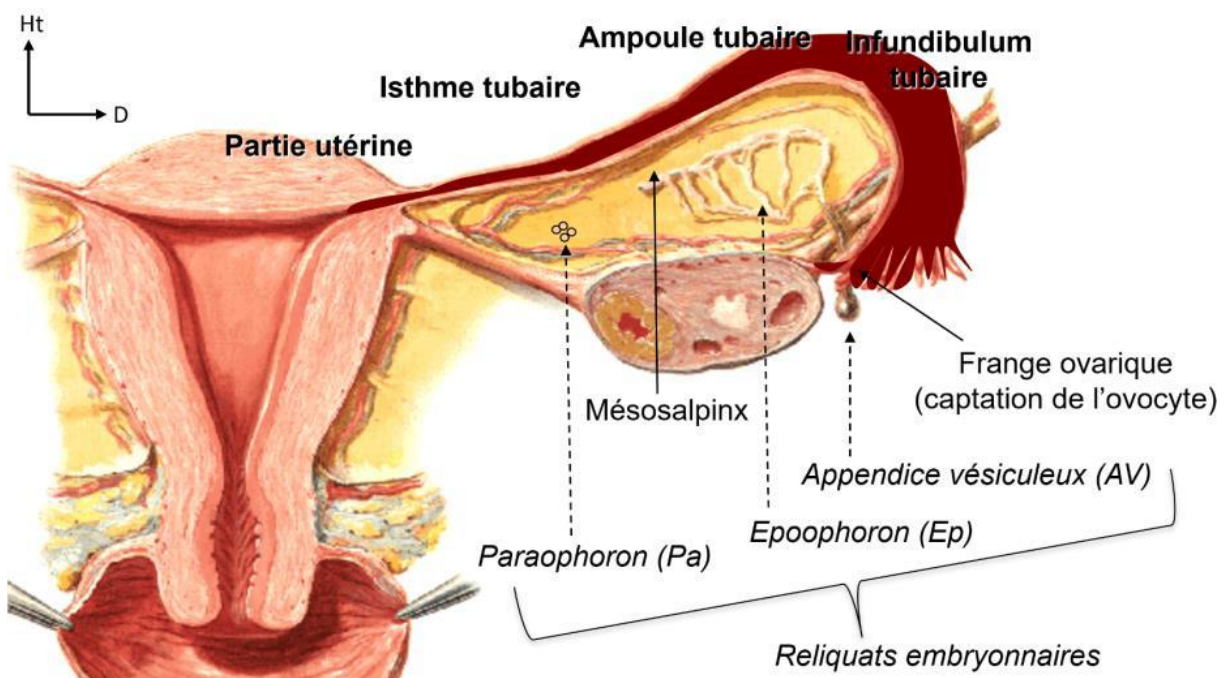
E VRAI Ce cul de sac est effectivement situé entre la vessie et l'utérus, d'où son nom.

Question 22 – Appareil reproducteur de la femme : AC

Sur la vue postérieure ci-jointe, quelle(s) proposition(s) est (sont) vraie(s) :



- A. 1 désigne le canal cervical.
- B. 3 désigne l'ampoule tubaire.
- C. 6 désigne l'infundibulum tubaire.
- D. 8 désigne le mésomètre.
- E. 9 désigne le ligament suspenseur de l'ovaire.



A VRAI Cf schéma ci-dessus.

B FAUX Cf schéma ci-dessus, en 3 on a la partie utérine de la trompe, soit la partie la plus rétrécie.

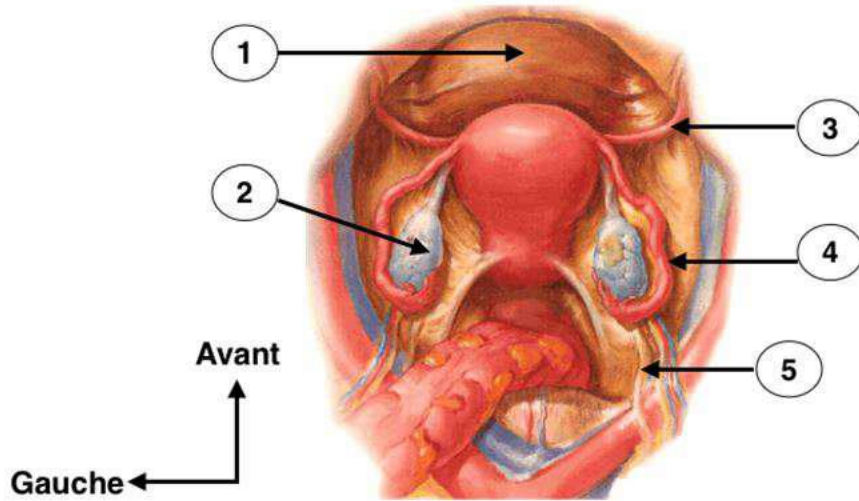
C VRAI Cf schéma ci-dessus.

D FAUX Cf schéma ci-dessus. 8 désigne le mésosalpinx. Le mésomètre est la partie du ligament large qui recouvre l'utérus.

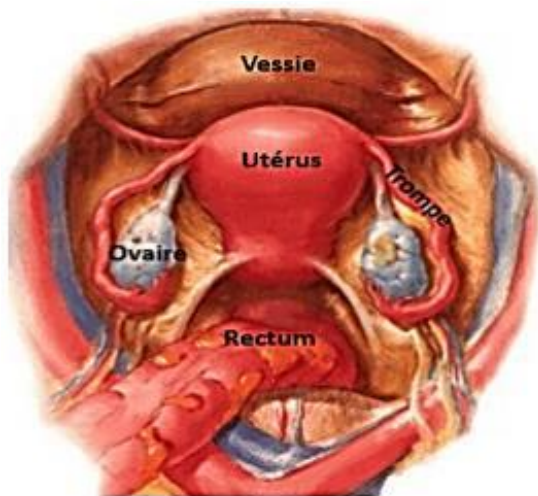
E FAUX 9 désigne le ligament propre de l'ovaire recouvert du mésovarium.

Question 23 – Appareil reproducteur de la femme : BD

Sur la vue supérieure ci jointe, quelle(s) proposition(s) est (sont) vraie(s) :



- A. 1 désigne la symphyse pubienne.
- B. 2 désigne l'ovaire.
- C. 3 désigne une lame pubo-sacrée.
- D. 4 désigne l'ampoule tubaire.
- E. 5 désigne le ligament propre de l'ovaire.



A FAUX En 1 on a la vessie.

B VRAI Cf schéma.

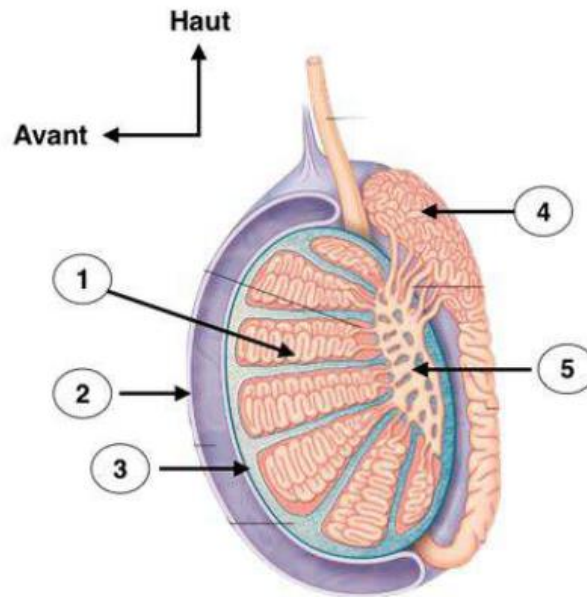
C FAUX 3 désigne le ligament rond.

D VRAI Cf schéma.

E FAUX 5 désigne le ligament suspenseur de l'ovaire. (C'était l'inverse entre la 22E et la 23E)

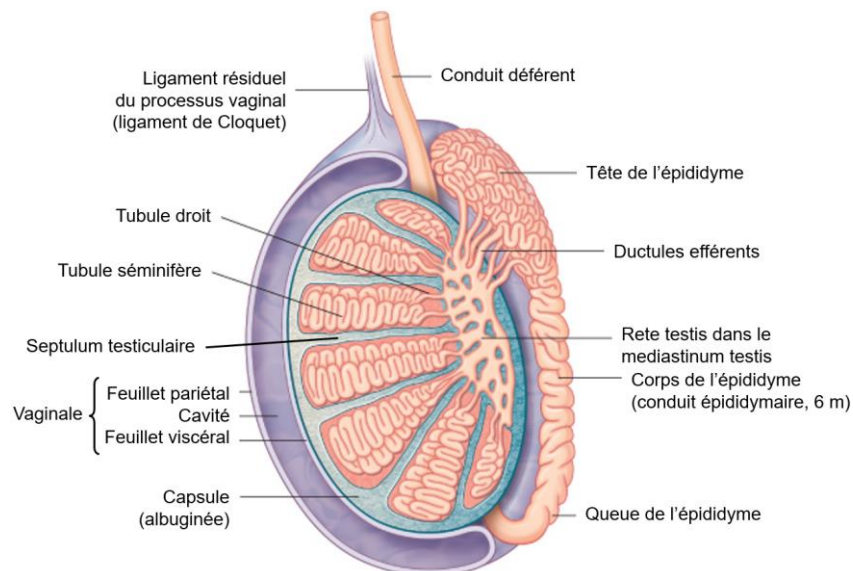
Question 24 – Appareil reproducteur de l'homme : BCE

Sur la coupe ci-jointe, quelle(s) proposition(s) est (sont) vraie(s) ?



- A. 1 désigne un tubule droit.
- B. 2 désigne le feuillet pariétal de la vaginale.
- C. 3 désigne l'albuginée.
- D. 4 désigne l'anse épидидymo-déférentielle.
- E. 5 désigne le rete testis.

Toutes les infos étaient sur ce schéma :



A FAUX 1 désigne un tubule séminifère, dans lequel sont produits les spermatozoïdes. Les tubules droits permettent de relier le rete testis au conduit épидидymaire.

B VRAI La vaginale est constituée d'un feuillet pariétal externe et d'un feuillet viscéral interne au milieu desquels on trouve une cavité. 2 désigne bien le feuillet pariétal de cette vaginale.

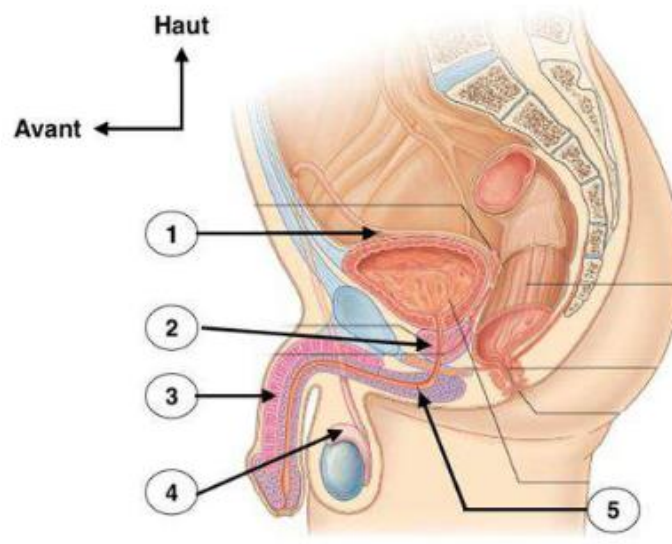
C VRAI Il s'agit de l'enveloppe interne inextensible qui entoure le tissu testiculaire et qui le segmente en lobules.

D FAUX 4 désigne la **tête de l'épididyme**. L'anse épидидymo-déférentielle se situe après la queue de l'épididyme, elle donc inférieure au testicule.

E VRAI Le rete testis correspond à l'anastomose des tubules séminifères.

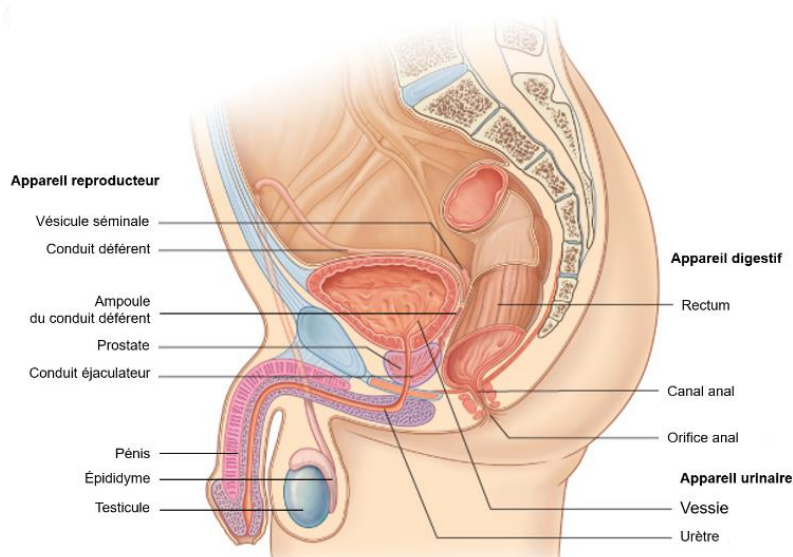
Question 25 – Appareil reproducteur de l'homme : AD

Sur la vue médiale ci jointe, quelle(s) proposition(s) est (sont) vraie(s) ?



- A. 1 désigne le conduit déférent.
- B. 2 désigne une vésicule séminale.
- C. 3 désigne le corps spongieux.
- D. 4 désigne l'épididyme.
- E. 5 désigne la prostate.

Pour répondre, il fallait avoir le schéma suivant en tête :



A VRAI On reconnaît bien le conduit déférent qui part des testicules et remonte dans la cavité pelvienne pour venir se terminer au niveau de la prostate.

B FAUX 2 désigne la prostate.

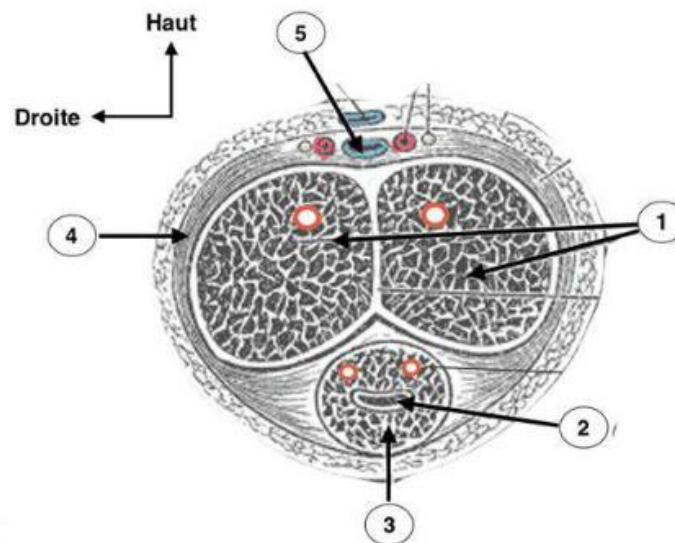
C FAUX 3 désigne un corps caverneux. Le corps spongieux est plus inférieur, et c'est lui qui constitue le gland, à l'extrémité distale du pénis.

D VRAI Cette structure vient recouvrir le testicule.

E FAUX 5 désigne l'urètre.

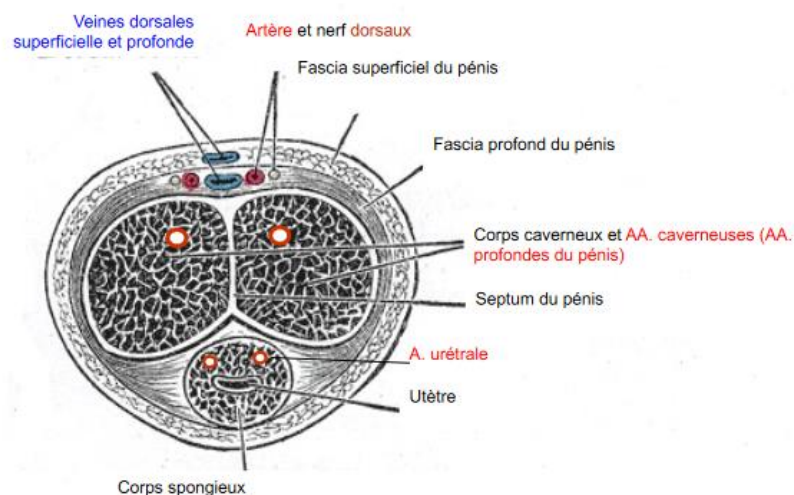
Question 26 – Appareil reproducteur de l'homme : ABCD

Sur la coupe ci jointe, quelle(s) proposition(s) est (sont) vraie(s) ?



- A. 1 désigne les corps caverneux.
- B. 2 désigne l'urètre.
- C. 3 désigne le corps spongieux.
- D. 4 désigne le fascia profond du pénis.
- E. 5 désigne la veine pudendale.

Toutes les infos étaient sur ce schéma :



A VRAI Pour les reconnaître, on sait que ces corps sont doubles et supérieurs au corps spongieux.

B VRAI Celui-ci traverse le corps spongieux.

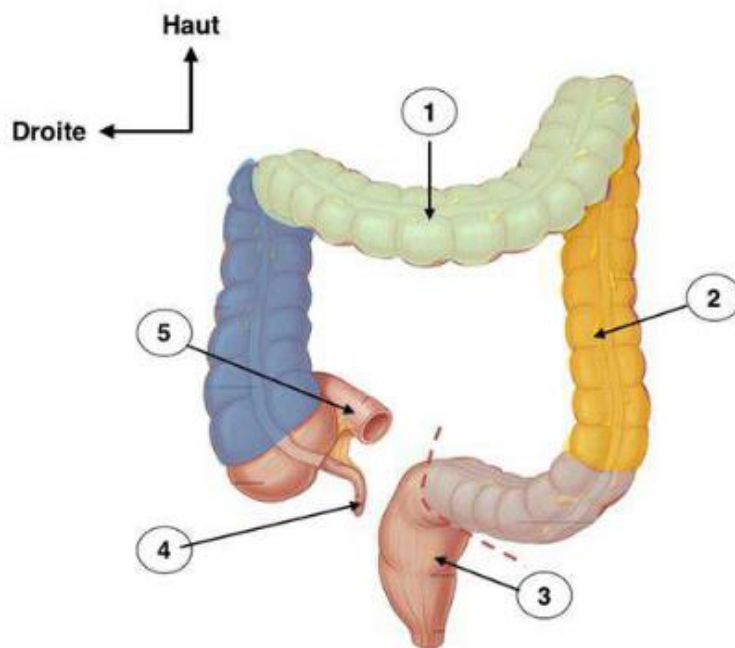
C VRAI Ce corps est unique, inférieur aux corps caverneux et est traversé par l'urètre.

D VRAI Ce fascia comprend les corps spongieux et caverneux ainsi que la veine dorsale profonde du pénis.

E FAUX 5 désigne la **veine dorsale profonde du pénis**, située sous le fascia profond du pénis. Elle est cependant issue de la veine pudendale.

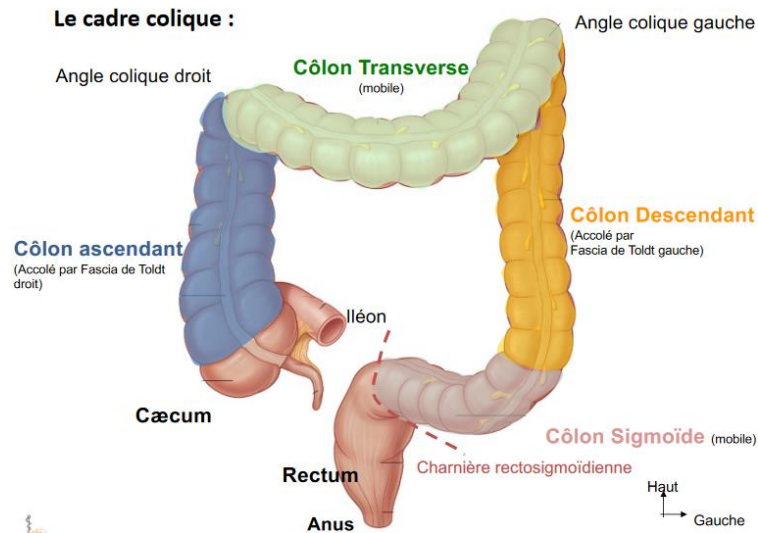
Question 27 – Appareil digestif : D

Sur la vue antérieure ci jointe, quelle(s) proposition(s) est (sont) vraie(s) ?



- A. 1 désigne le méso-côlon.
- B. 2 désigne le côlon ascendant.
- C. 3 désigne une portion mobile du côlon.
- D. 4 désigne l'appendice (iléo-caecal).
- E. 5 désigne la jonction iléo-jéjunale.

Toutes les infos nécessaires pour répondre à l'item se trouvaient sur le schéma suivant :



A FAUX Les mésos ne sont pas visibles sur ce schéma. En 1, on a plutôt le côlon transverse (celui-ci possède bien un méso côlon transverse qui n'est pas schématisé ici !).

B FAUX 2 désigne le côlon descendant (gauche). Le côlon ascendant est à droite.

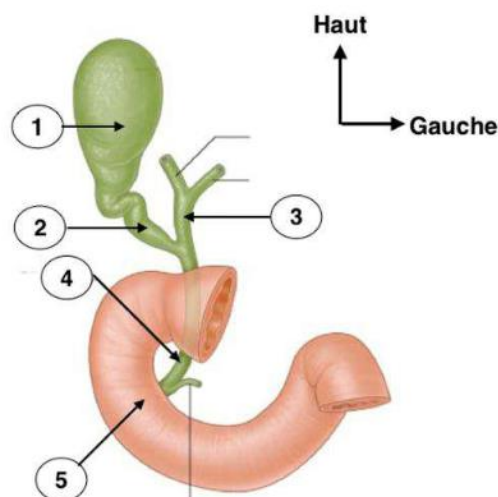
C FAUX Attention, 3 désigne le rectum qui n'appartient pas au côlon !

D VRAI 4 désigne bien l'appendice, qui est la structure à l'origine de l'appendicite.

E FAUX 5 désigne la jonction iléo-caecale (le caecum étant la partie initiale du côlon). L'iléon et le jéjunum sont deux structures qui appartiennent à l'intestin grêle mobile et qui sont en continuité. Il n'y a donc pas vraiment de jonction iléo-jéjunale.

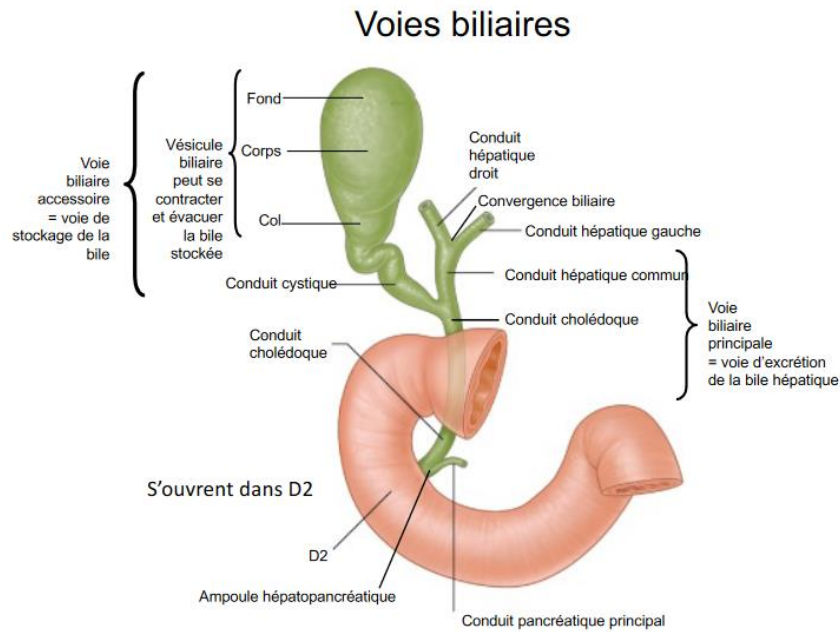
Question 28 – Appareil digestif : ACE

Sur la vue antérieure ci jointe, quelle(s) proposition(s) est (sont) vraie(s) ?



- A. 1 désigne la vésicule biliaire.
- B. 2 désigne le conduit cholédoque.
- C. 3 désigne le conduit hépatique commun.
- D. 4 désigne le conduit pancréatique principal.
- E. 5 désigne le 2 duodénum.

Pour bien répondre, il fallait avoir en tête ce schéma :



A VRAI 1 désigne bien le corps de la vésicule biliaire.

B FAUX 2 désigne le **conduit cystique**. Le conduit cholédoque est en 4. Pour ne plus confondre tous ces conduits, rappelez-vous que le conduit **cholédoque** correspond au conduit cystique et au conduit hépatique commun qui se sont **collés** !

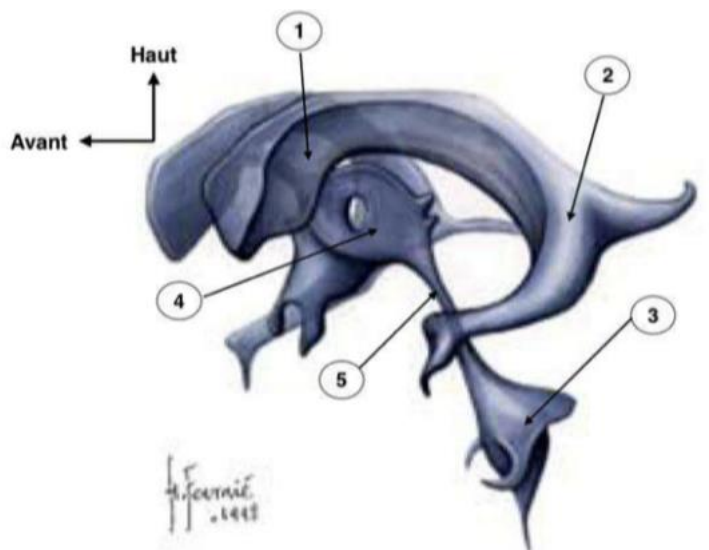
C VRAI Il correspond à la réunion des conduits hépatiques droit et gauche.

D FAUX 4 désigne le **conduit cholédoque**, cf. item B. Les conduits de ce schéma viennent du foie et de la vésicule biliaire, et non pas du pancréas !

E VRAI C'est à ce niveau que s'ouvrent le conduit cholédoque et les conduits pancréatiques.

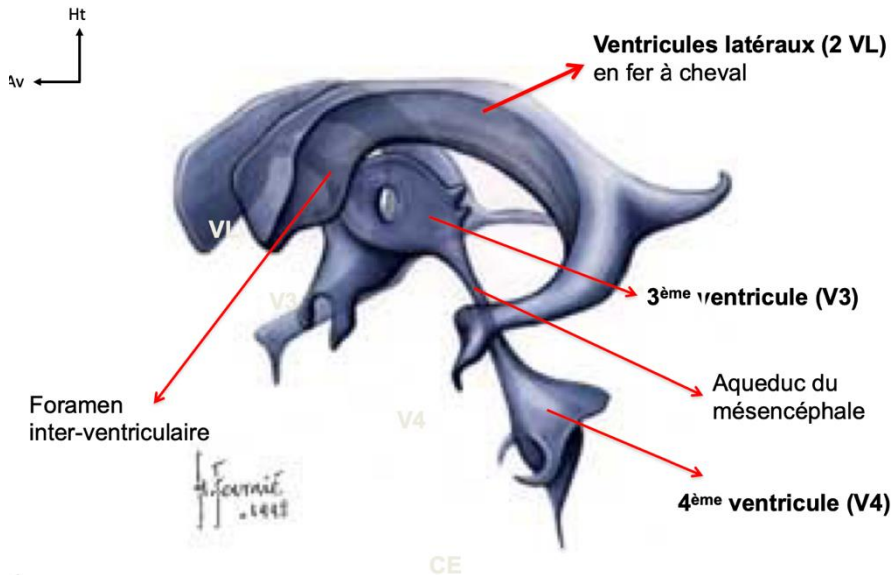
Question 29 – Système Nerveux Central : AD

Sur la vue ci jointe, quelle(s) proposition(s) est (sont) vraie(s) :

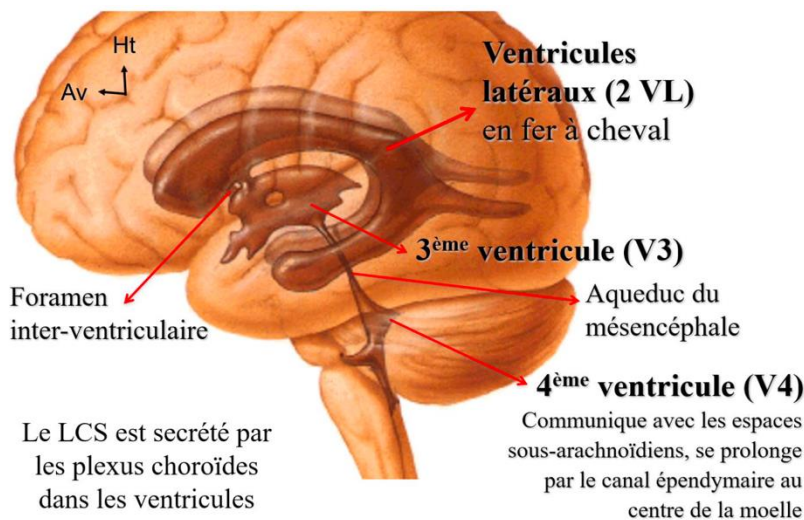


- A. 1 désigne la corne frontale du ventricule latéral.
- B. 2 désigne l'atrium du ventricule latéral.
- C. 3 désigne l'aqueduc du mésencéphale.
- D. 4 désigne le troisième ventricule.
- E. 5 désigne le foramen interventriculaire.

Voici le schéma corrigé issu du cours du professeur :



A VRAI Si on replace ce schéma dans cet autre schéma on peut voir qu'il s'agit de la corne frontale du ventricule latéral au niveau du lobe frontal :



Vue sagittale du cerveau (les ventricules apparaissent par transparence).

B ANNULÉ Hors programme.

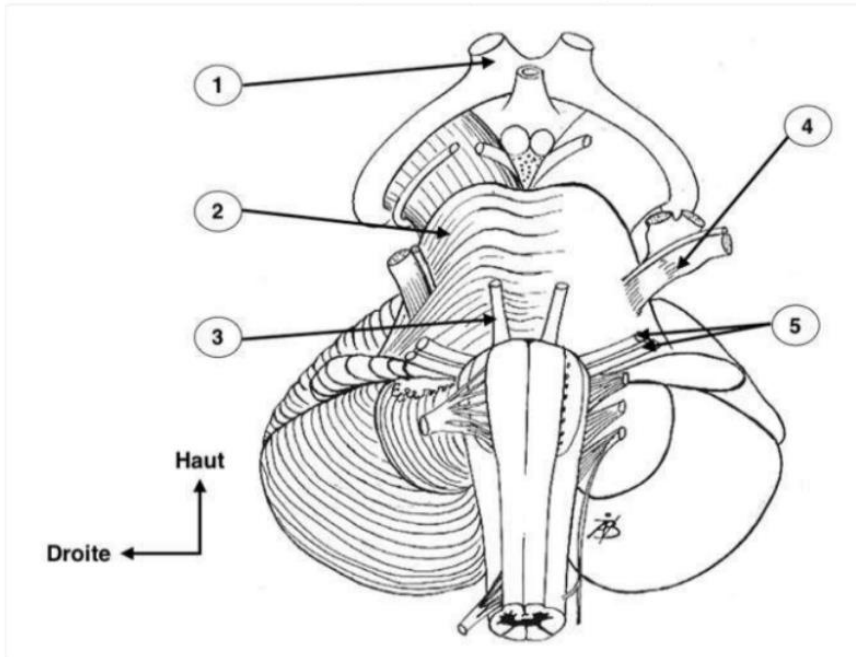
C FAUX C'est 5 qui représente l'aqueduc du mésencéphale qui relie le 3^e et 4^e ventricule aussi appelé aqueduc de Sylvius. 3 désigne le 4^e ventricule.

D VRAI Effectivement et le 3^e ventricule communique avec les ventricules latéraux par les foramen intervertébraux. Il est situé au centre du diencéphale.

E FAUX 5 désigne l'aqueduc du mésencéphale. Le foramen interventriculaire permet la communication entre le 3^e ventricule et les ventricules latéraux.

Question 30 – Système Nerveux Central : ADE

Sur la vue antérieure ci jointe, quelle(s) proposition(s) est (sont) vraie(s) :

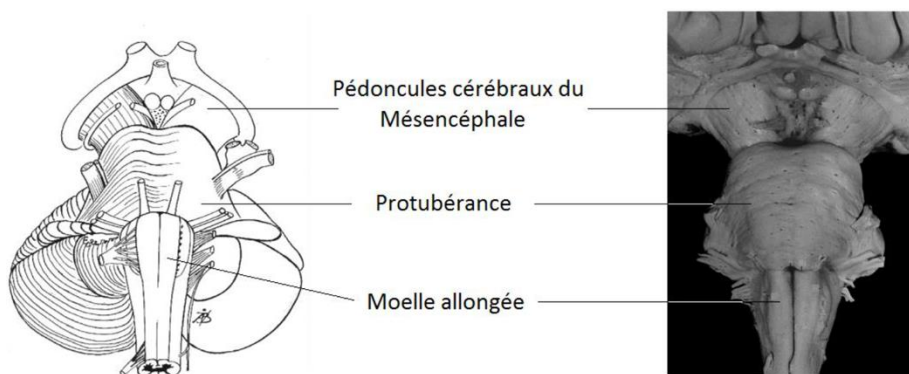


- A. 1 désigne un nerf optique.
- B. 2 désigne un pédoncule cérébral.
- C. 3 désigne un nerf trochléaire.
- D. 4 désigne un nerf trijumeau.
- E. 5 désigne un paquet acoustico-facial.

1 : un nerf optique / 2 : pont / 3 : nerf VI abducens / 4 : un nef V trijumeau / 5 : paquet acoustico-facial

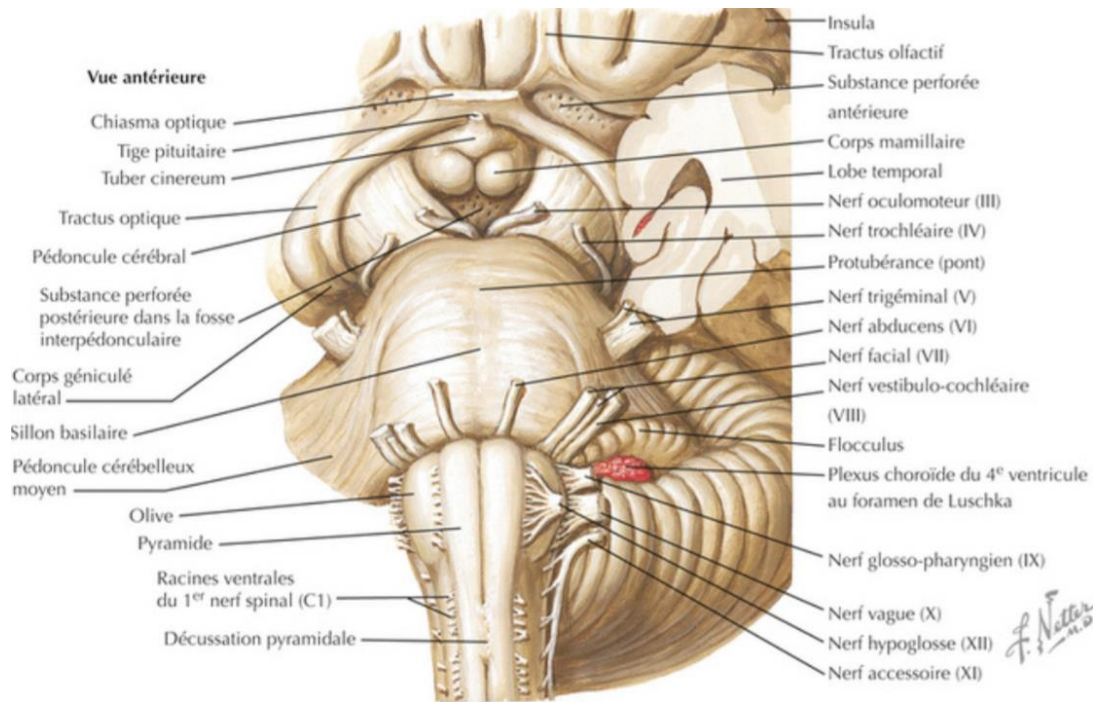
A VRAI Effectivement le nerf II optique provient de la rétine du globe oculaire et non pas du tronc cérébral.

B FAUX 2 désigne le **pont**. Un pédoncule cérébral est au niveau du mésencéphale :



Vue antérieure schématique du tronc cérébral.

C FAUX Le nerf trochléaire IV se trouve au niveau du mésencéphale (avec le nerf oculomoteur III). Ici on est au niveau de la moelle allongée et 3 désigne le nerf **abducens** VI :



D VRAI En effet le nerf trijumeau V est le seul nerf à faire émergence au niveau du pont du tronc cérébral.

E VRAI En effet au niveau de 5 on voit l'émergence du nerf VII (en réalité nerf VII et VIIbis) et VIII (en réalité nerf cochléaire + nerf vestibulaire).