

Université Claude Bernard  Lyon 1



Tutorat Lyon Est

Année Universitaire 2020 - 2021

Unité d'Enseignement 7

Contrôle continu

Correction détaillée (non officielle)

Agathe ADAM
Lorraine BOUVET
Julia BURQ
Pierre MALLET

Correction rapide

Questions	Item(s) juste(s)
1	AE
2	ABD
3	BD
4	BCDE
5	ACDE
6	AE
7	ABCD
8	BE
9	ACD
10	BCE
11	BE
12	ACE
13	BC
14	ACD
15	ACD
16	ABDE
17	AE
18	ABCE
19	BC
20	BDE
21	AC
22	E
23	ABCE
24	AB
25	AE

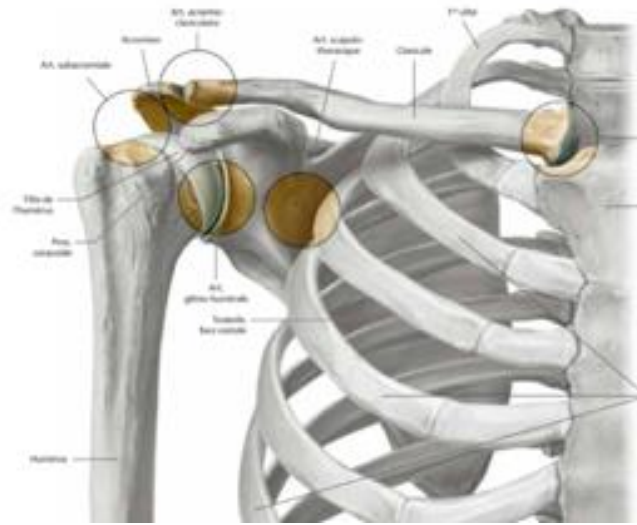
Questions	Item(s) juste(s)
26	BDE
27	CDE
28	ABCE
29	ADE
30	ADE

Correction détaillée

Question 1 – Membre supérieur – Ostéologie : AE

- A. La clavicule s'articule avec l'acromion de la scapula et le sternum.
- B. La scapula présente un angle inférieur en regard de la 2ème côte.
- C. La tête de l'humérus est une demi-sphère totalement recouverte de cartilage articulaire.
- D. Le radius et l'ulna forment un cadre osseux au niveau du bras.
- E. Les 5 métacarpiens unissent les os de la rangée inférieure (distale) du carpe aux 5 phalanges proximales.

A VRAI Cela se fait par les articulations sterno-costo-claviculaire et acromio-claviculaire.



B FAUX L'angle inférieur de la scapula se situe en regard de K7. Il s'agit de l'angle supérieur qui est en regard de K2.

C FAUX La tête de l'humérus correspond à 1/3 de sphère.

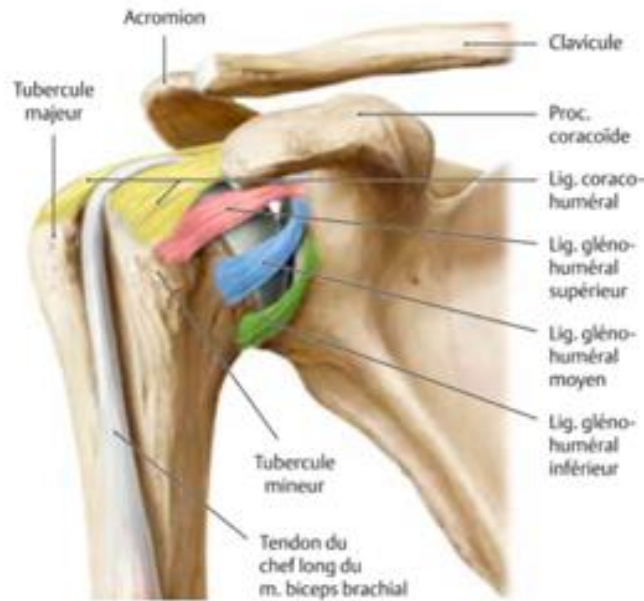
D FAUX Ces 2 os forment le cadre osseux de l'avant-bras attention. L'os du bras est l'humérus.

E VRAI Effectivement, les métacarpiens font le lien entre la rangée distale du carpe et les phalanges.

Question 2 – Membre supérieur – Arthrologie : ABD

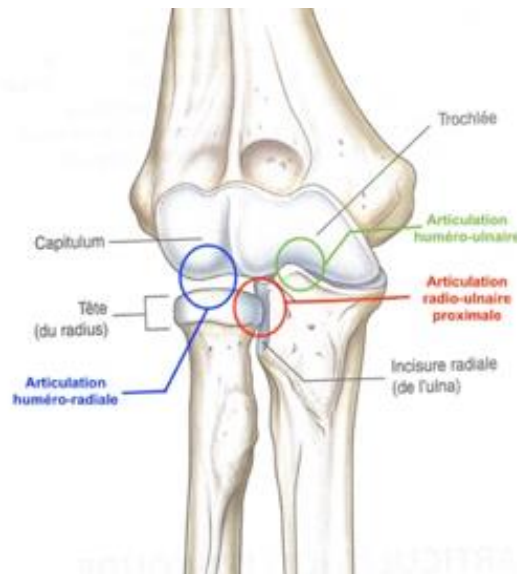
- A. Il existe une articulation entre la tête humérale et la cavité glénoïde de la scapula.
- B. L'articulation scapulo-humérale est très mobile avec 3 degrés de liberté.
- C. La tête radiale s'articule avec la trochlée humérale.
- D. L'articulation radio-ulnaire distale possède un disque articulaire.
- E. Les articulations inter-phalangiennes sont planes.

A VRAI Cette articulation se nomme articulation scapulo-humérale.



B VRAI Cette articulation est la plus mobile du corps humain, il s'agit d'une sphéroïde.

C FAUX La tête radiale s'articule avec le capitulum de l'humérus. La trochlée s'articule avec l'incisure trochléaire de l'ulna.



D VRAI

E FAUX Les articulations inter-phalangiennes sont de type ginglymes.

Question 3 – Membre supérieur – Myologie : BD

- A. Le muscle trapèze est innervé par le nerf crânien X.
- B. Les muscles rhomboïdes fixent la scapula au thorax.
- C. Le muscle grand dorsal s'insère sur le tubercule majeur de l'humérus.
- D. Il existe 5 muscles appartenant à la coiffe des rotateurs.
- E. Les muscles de la loge antérieure de l'avant-bras sont extenseurs du poignet.

A FAUX Il est innervé par le nerf crânien XI.

B VRAI Le muscle grand rhomboïde fixe le bord médial de la scapula au thorax via les vertèbres thoraciques Th1 à Th4.

C FAUX Le muscle grand dorsal s'insère sur l'humérus au niveau du sillon inter-tuberculaire.



D VRAI Ces muscles sont les muscles : petit rond, grand rond, sub-scapulaire, infra-épineux et supra-épineux.

E FAUX Les muscles extenseurs du poignet sont au niveau des loges latérales et postérieures. Ce sont les muscles fléchisseurs qui se trouvent dans la loge antérieure.

Question 4 – Membre supérieur – Myologie : ACDE

Parmi les muscles suivants, lequel(lesquels) appartient(appartiennent) aux muscles intrinsèques de la main ?

- A. Muscles interosseux.
- B. Muscles phalangiens.
- C. Muscles thénariens.
- D. Muscles hypothénariens.
- E. Muscles lombricaux.

A VRAI On observe 4 groupes de muscles intrinsèques au niveau de la main : les muscles interosseux, thénariens, hypothénariens et lombricaux.

B FAUX Cf item A.

C VRAI Cf item A.

- D VRAI Cf item A.
- E VRAI Cf item A.

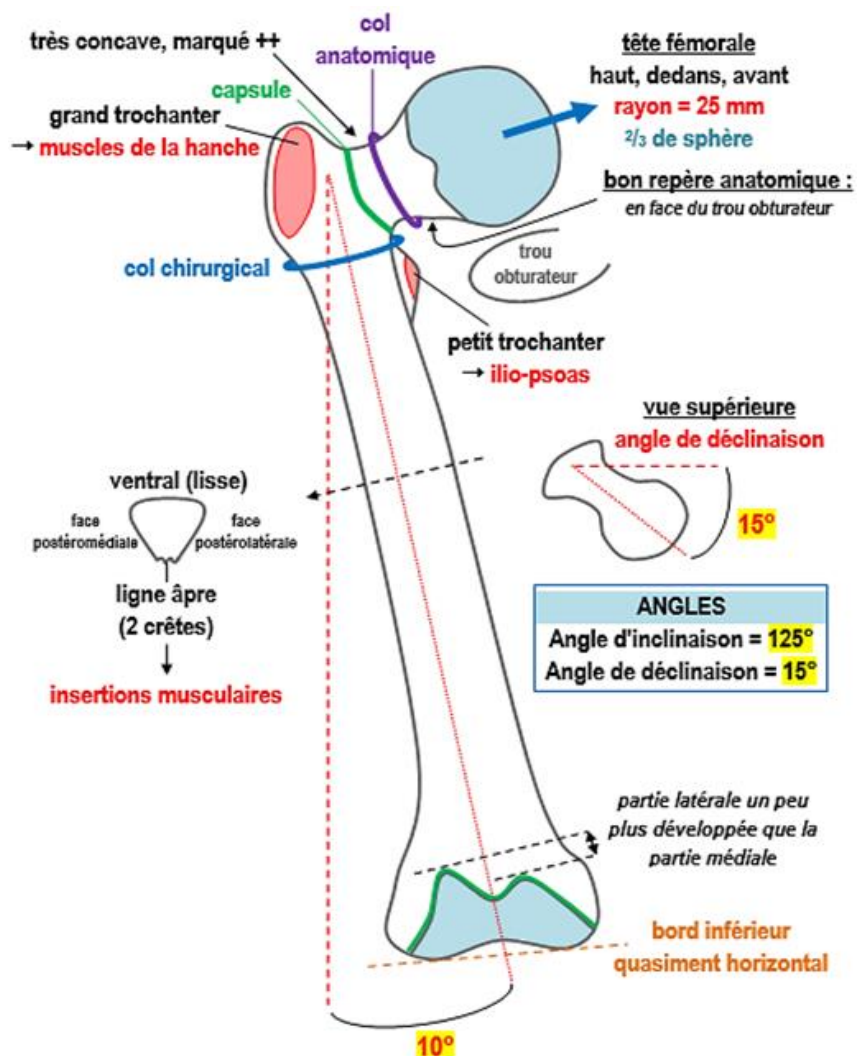
Question 5 – Membre inférieur : ABC

Le fémur :

- A. Est l'os le plus long du corps humain.
- B. Dispose d'une épiphyse proximale séparée de la diaphyse fémorale (corps) par le col chirurgical.
- C. Présente un angle d'antéversion de la tête de 15°;
- D. Dispose d'une ligne âpre située à sa face ventrale.
- E. Possède une fossette pour le ligament de la tête fémorale située à la face ventrale de la surface articulaire proximale.

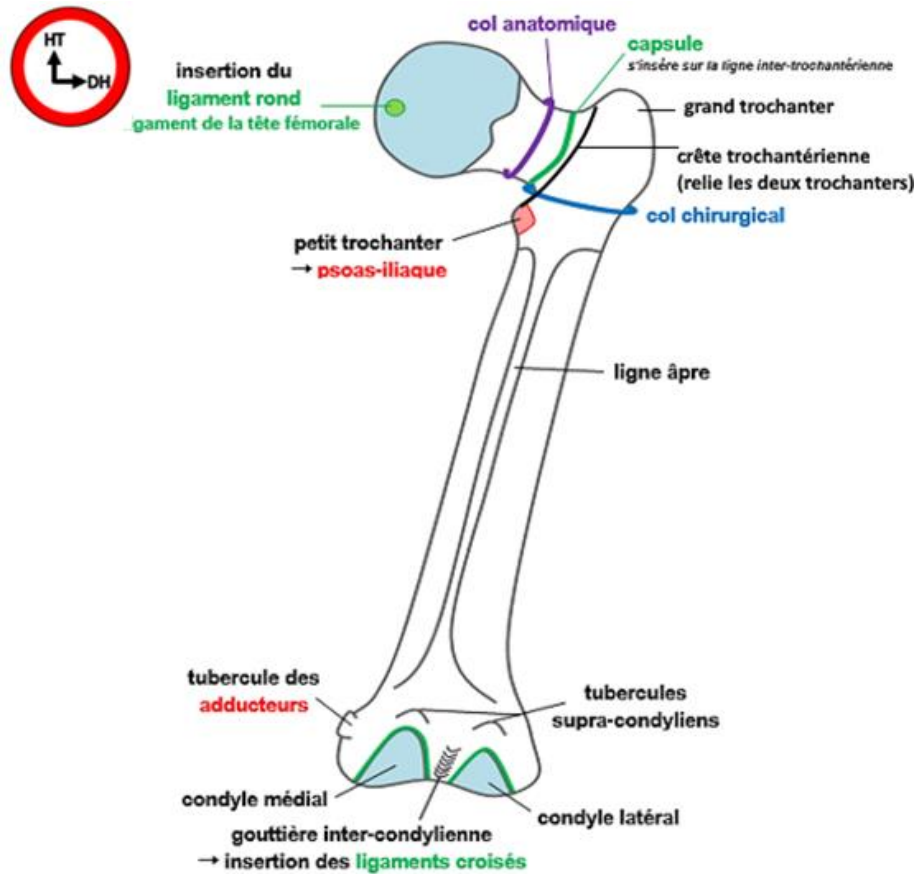
A VRAI

B VRAI



C VRAI Cf. schéma ci-dessus.

D FAUX La ligne âpre est située à la face dorsale du fémur.



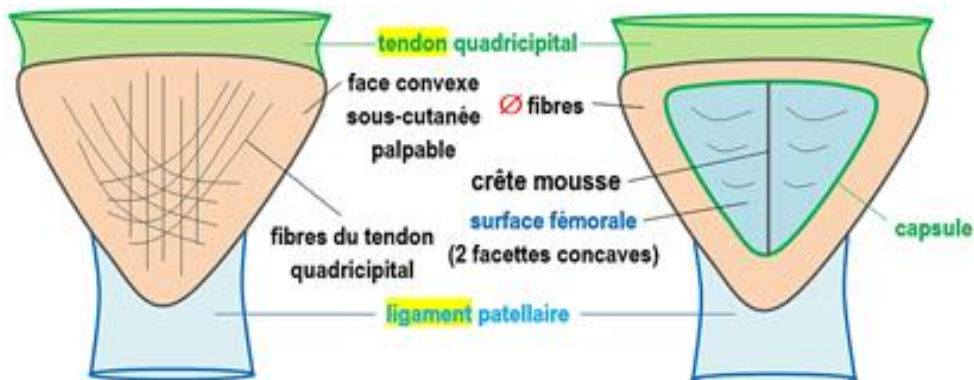
E FAUX La fossette du ligament de la tête fémorale est située à la face dorsale de la surface articulaire antérieure. Cf schéma ci-dessus.

Question 6 – Membre inférieur – La patella : AE

- A. Est un os court.
- B. Dispose d'une base inférieure et d'un sommet supérieur.
- C. Dispose d'une surface articulaire pour la fibula.
- D. Dispose d'une surface articulaire pour le tibia.
- E. Le ligament patellaire s'insère sur le sommet de la patella.

A VRAI

B FAUX C'est l'inverse, la patella dispose d'une base supérieure et d'un sommet inférieur.



C FAUX La patella ne s'articule pas avec la fibula mais seulement avec le fémur.

D FAUX La patella est reliée au tibia par le ligament patellaire, mais ne s'articule pas directement avec celui-ci.

E VRAI Cf. schéma ci-dessus.

Question 7 – Membre inférieur : ABCD

A propos du tibia et de la fibula :

- A. Le tibia s'articule avec 3 os.
- B. La fibula s'articule avec 2 os.
- C. En position debout seul le tibia transmet la force verticale liée au poids du corps vers le pied.
- D. L'articulation tibio-fibulaire proximale est une synoviale.
- E. La malléole tibiale est plus basse et plus volumineuse que la malléole fibulaire.

A VRAI Le tibia s'articule avec la fibula, le talus et le fémur.

B VRAI La fibula s'articule avec le tibia et le talus.

C VRAI Au niveau des os de la jambe la fibula ne supporte aucune contrainte et c'est donc le tibia qui transmet tout le poids du corps au pied.

D VRAI C'est une articulation synoviale plane.

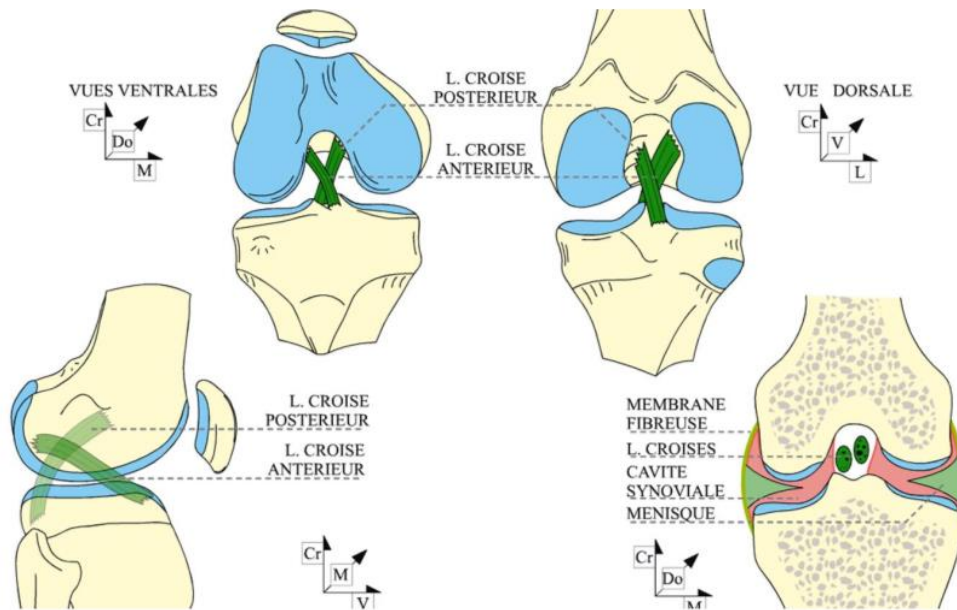
E FAUX C'est l'inverse.

Question 8 – Membre inférieur : BE

A propos du ligament croisé antérieur :

- A. S'insère sur l'aire inter-condyloire postérieure.
- B. Réalise un trajet le long du condyle fémoral latéral.
- C. Est plus court que le ligament croisé postérieur.
- D. Limite le déplacement du tibia vers l'arrière.
- E. Entraîne un phénomène de tiroir antérieur en cas de rupture.

A FAUX Le ligament croisé antérieure s'insère sur l'aire inter-condyloire antérieure.



B VRAI Le ligament croisé antérieur par de l'aire inter-condyloire avec une direction vers le dehors, le haut et l'arrière et se termine à la face médiale du condyle fémoral latéral.

C FAUX Le ligament croisé antérieur mesure 4cm et le croisé postérieur mesure 3 cm.

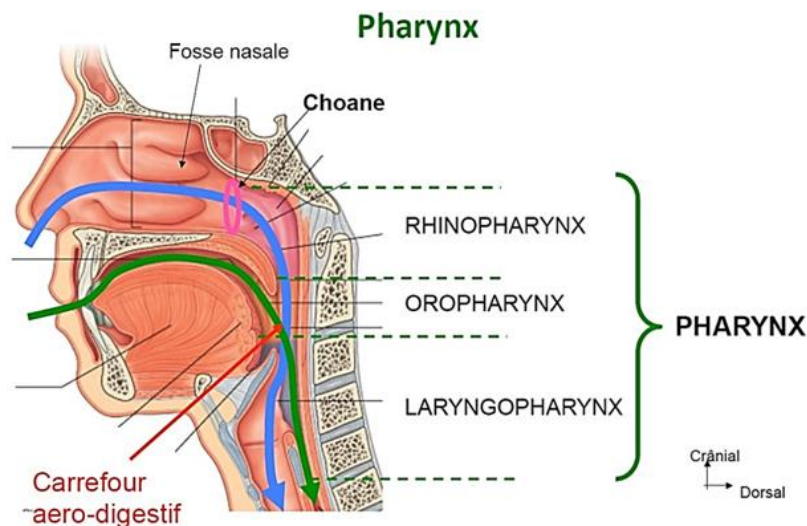
D FAUX Le LCA limite le déplacement du tibia vers l'avant.

E VRAI

Question 9 – Appareil respiratoire – Voies aériennes supérieures : ACD

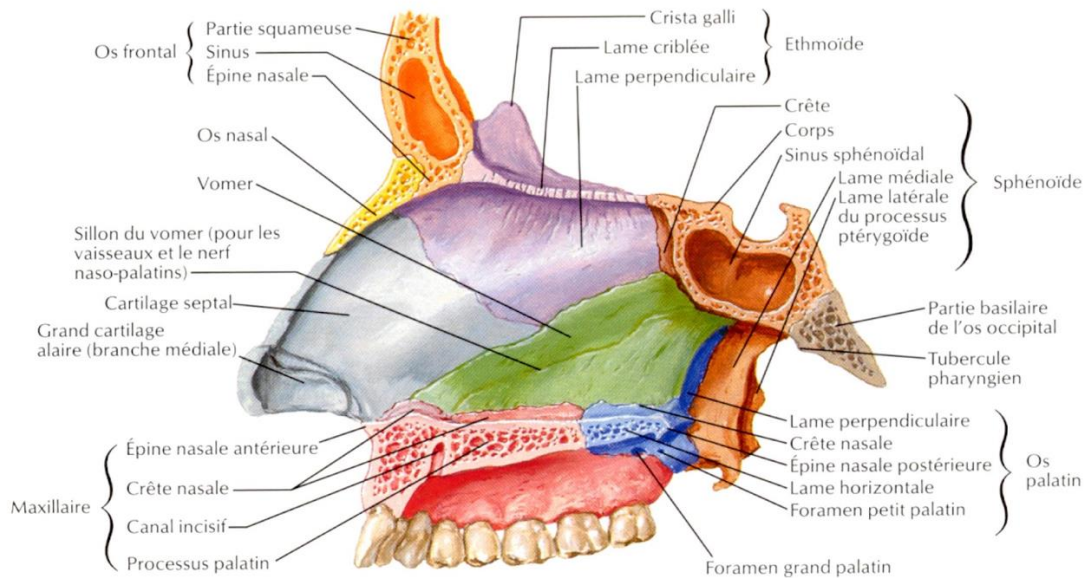
- A. Le pharynx est divisé en naso-pharynx, oro-pharynx et laryngo-pharynx.
- B. Il existe des cornets supérieur, antérieur et postérieur dans les fosses nasales.
- C. L'os vomer et la lame perpendiculaire constituent la paroi médiale des fosses nasales.
- D. Le larynx est constitué de cartilages reliés par des ligaments et des membranes.
- E. Les mouvements des cordes vocales sont assurés par la bascule de l'épiglotte.

A VRAI



B FAUX Il existe un cornet supérieur, un moyen et un inférieur.

C VRAI



D VRAI

E FAUX Les mouvements des cordes vocales sont assurés par les mouvements des cartilages aryténoïdes, qui eux même sont mis en mouvement par des muscles, et du cartilage thyroïde.

Question 10 – Appareil respiratoire – Voies aériennes inférieures : BCE

- A. La trachée débute en regard du niveau vertébral C4.
- B. La trachée est constituée de 16 à 20 anneaux de cartilage.
- C. La bifurcation trachéale est située en regard du niveau vertébral Th5.
- D. Un corps étranger viendra préférentiellement se placer dans la bronche principale (souche) gauche du fait de sa trajectoire plus verticale.
- E. Il existe 10 bronches segmentaires de chaque côté.

A FAUX La trachée débute au niveau vertébral C6.

B VRAI

C VRAI

D FAUX C'est la bronche souche droite qui est plus verticale, donc le lieu privilégié des fausses routes.

E VRAI

Question 11 – Appareil respiratoire – Poumons et plèvres : BE

- A. Les poumons assurent la fonction d'hémostase.
- B. Chaque poumon est entouré de 2 feuillets de plèvre.
- C. Chaque poumon possède 3 lobes.
- D. Chaque poumon présente une scissure oblique et une scissure horizontale.
- E. Chaque poumon présente une forme de demi cône.

A FAUX Les poumons assurent la fonction d'hématose, c'est-à-dire l'oxygénation du sang. L'hémostase correspond à la coagulation.

B VRAI On retrouve un feuillet pariétal et un feuillet viscéral.

C FAUX Le poumon gauche possède seulement 2 lobes.

D FAUX Le poumon gauche possède seulement une suture oblique, qui sépare ses deux lobes.

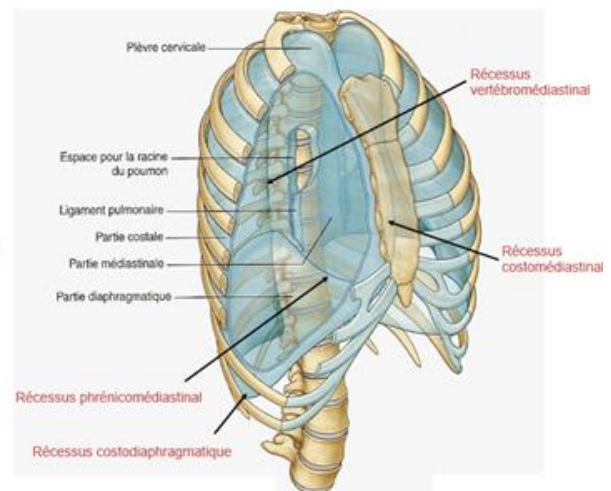
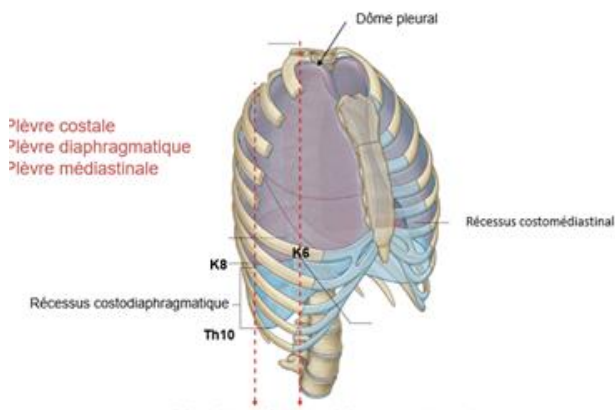
E VRAI

Question 12 – Appareil respiratoire – Thorax : ACE

- A. Les deux feuillets pleuraux se rejoignent au niveau des hiles et des récessus périphériques.
- B. Le récessus costo-diaphragmatique est situé en avant des poumons.
- C. Le médiastin est traversé par l'aorte, la veine cave inférieure et l'œsophage.
- D. Le niveau vertébral Th3-Th4 sépare le médiastin supérieur et inférieur.
- E. Le centre tendineux du diaphragme est situé en regard du niveau vertébral Th9.

A VRAI

B FAUX Le récessus costo-diaphragmatique est situé sur la face latérale des poumons, entre les côtes et le diaphragme.

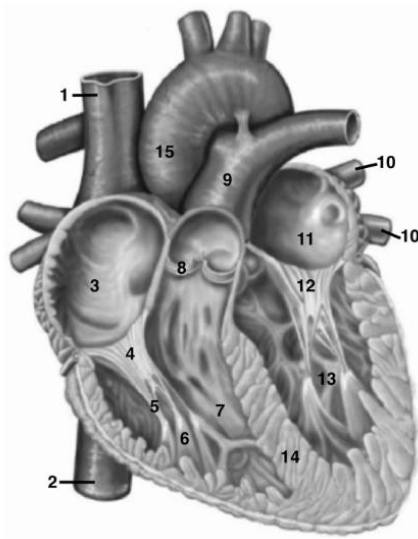


C VRAI

D FAUX C'est le niveau Th4-Th5 qui sépare le médiastin supérieur du médiastin inférieur.

E VRAI

Question 13 – Appareil circulatoire – Cœur : BC



- A. 1 désigne l'aorte thoracique.
- B. 5 désigne un cordage tendineux.
- C. 9 désigne le tronc artériel pulmonaire.
- D. 12 désigne une cuspside de la valve aortique.
- E. 11 désigne l'atrium droit.

A FAUX 1 désigne la veine cave supérieure.

B VRAI

C VRAI

D FAUX 12 désigne la cuspside postérieure de la valve mitrale.

E FAUX 11 désigne l'atrium GAUCHE.

Question 14 – Appareil circulatoire – Aorte : ACD

Parmi les artères suivantes, laquelle (lesquelles) est (sont) une (des) branche(s) directe(s) de l'aorte abdominale ?

- A. Les artères phréniques inférieures.
- B. L'artère splénique.
- C. Les artères rénales.
- D. L'artère mésentérique inférieure.
- E. Les artères iliaques externes.

A VRAI

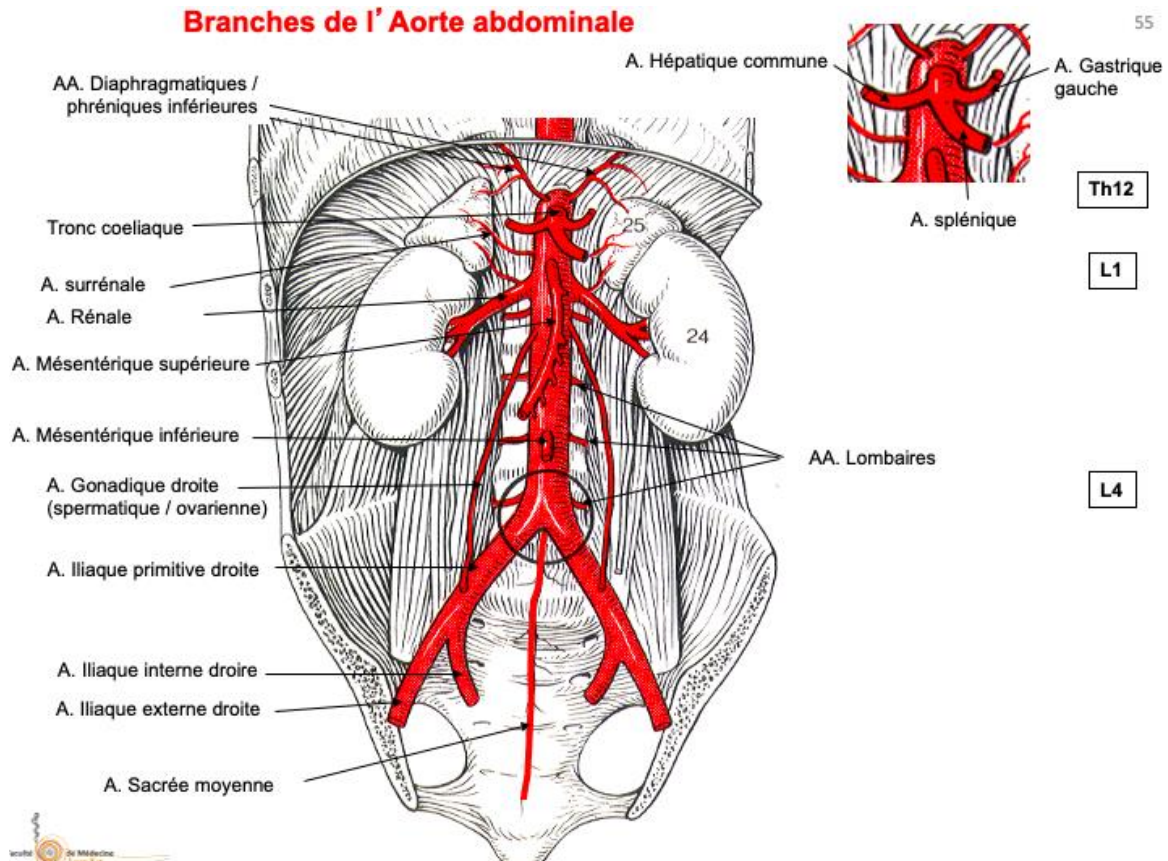
B FAUX L'artère splénique est une branche du tronc cœliaque. Ce dernier est la branche directe de l'aorte qui donne ensuite :

- L'artère splénique ;
- L'artère hépatique commune ;
- L'artère gastrique gauche.

C VRAI

D VRAI

E FAUX Les artères iliaques externes succèdent aux artères iliaques communes qui sont les branches terminales de l'aorte abdominale.



Question 15 – Appareil circulatoire – Vaisseaux : ACD

- A. La tunique moyenne de la paroi artérielle présente des fibres musculaires entourées de membranes élastiques.
- B. La veine porte relie le tube digestif à la rate.
- C. Le système azygos connecte les veines caves supérieure et inférieure.
- D. La formation d'un caillot ou thrombus dans les artères pulmonaires est appelé : « embolie pulmonaire ».
- E. La marche augmente le risque de stagnation veineuse.

A VRAI

B FAUX La veine porte draine le sang de l'estomac, l'intestin grêle, du colon et des $\frac{2}{3}$ supérieurs du rectum vers LE FOIE.

C VRAI

D VRAI

E FAUX C'est le contraire ! La marche permet la compression de la semelle veineuse plantaire donc la propulsion du sang dans les veines.

Question 16 – Appareil circulatoire – Généralités : ABDE

- A. Les artères coronaires naissent du sinus aortique.
- B. Les veines coronaires rejoignent le sinus coronaire.
- C. Les artères pulmonaires transportent du sang riche en oxygène.
- D. L'innervation intrinsèque du cœur est assurée par le tissu nodal.
- E. Le diaphragme marque la séparation entre aorte thoracique et abdominale.

A VRAI

B VRAI

C FAUX Les artères pulmonaires transportent le sang désoxygéné depuis le ventricule droit vers les poumons. Il faut bien comprendre "qu'artère ≠ sang oxygéné ET veine ≠ sang désoxygéné".

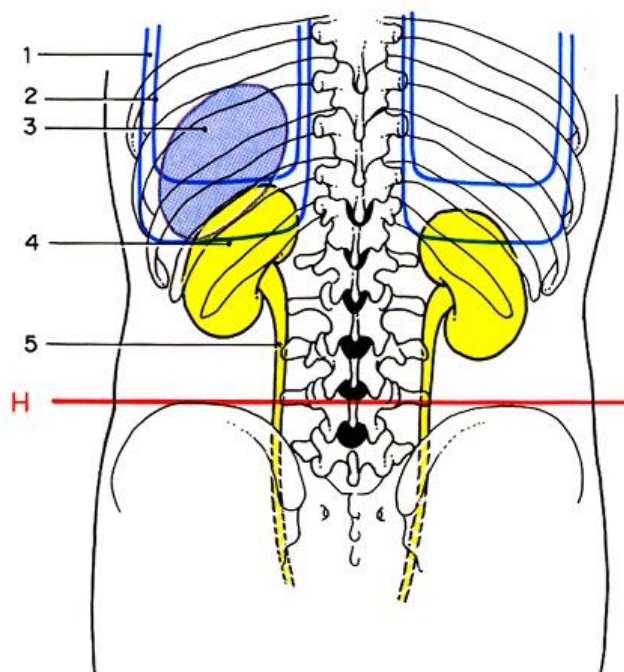
D VRAI

E VRAI

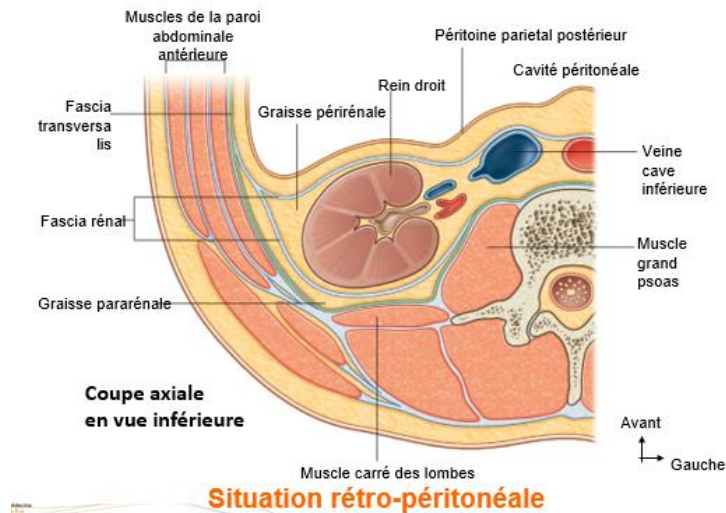
Question 17 – Appareil urinaire – Rein : AE

- A. Les reins sont situés en regard des niveaux vertébraux Th11 à L2-L3.
- B. Les reins sont situés dans la cavité péritonéale.
- C. Les calices sont formés par la réunion des bassinets.
- D. Les artères rénales se situent en avant des veines rénales.
- E. La veine rénale gauche passe dans une pince artérielle aortomésentérique.

A VRAI C'est ce qu'on observe sur la diapo 7 du cours :



B FAUX Attention les reins sont dits rétro-péritonéaux. En effet, ils sont situés en arrière du péritoine pariétal postérieur. On le voit sur le schéma suivant.

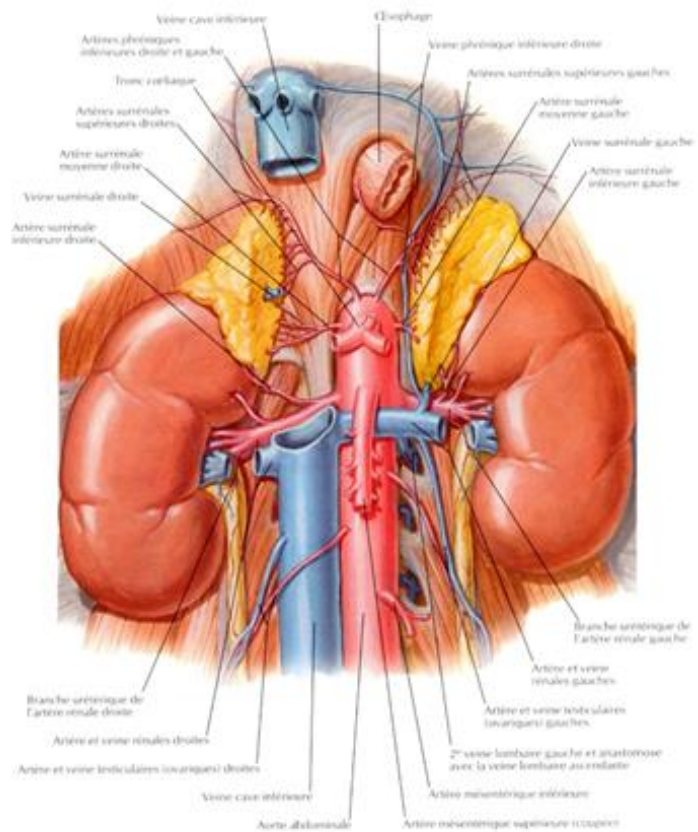


Il ne faut pas confondre la cavité péritonéale, qui est celle constituée par le péritoine, et la cavité abdominale, qui est délimitée en haut par le diaphragme et en bas par le détroit supérieur du pelvis.

C FAUX Attention c'est l'inverse. On dit que c'est le bassinet qui est formé par la réunion des calices.

D FAUX C'est aussi l'inverse : les artères sont en arrière des veines. On le voit sur le schéma ci-contre.

E VRAI On le voit aussi sur le schéma ci-contre. On voit que la veine rénale gauche passe entre l'aorte (en arrière) et l'artère mésentérique supérieure (en avant).



Question 18 – Appareil urinaire – Uretère : ABCE

- A. L'uretère est mobile dans son trajet entre les reins et la vessie.
- B. L'uretère présente un rétrécissement au passage du détroit supérieur du bassin.
- C. L'uretère croise l'artère iliaque commune à gauche.
- D. L'uretère rejoint la face antérieure de la vessie.
- E. L'uretère est « trop visible » sur une urographie intra veineuse en cas d'obstruction d'aval.

A VRAI Et ce malgré ses moyens de fixité au niveau de ses extrémités ou son adhérence au péritoine postérieur.

B VRAI Pour rappel, les trois rétrécissements physiologiques de l'uretère à connaître sont : la jonction pyélo-urétérale, le passage dans le détroit supérieur et l'abouchement dans la vessie.

C VRAI A gauche, l'uretère passe 1,5cm en amont de la bifurcation iliaque (loi de Luschka), et est donc en rapport avec les vaisseaux iliaques communs (donc l'artère iliaque commune).

D FAUX Les deux uretères s'abouchent à la face postérieure de la vessie.

E VRAI En effet, en cas d'obstruction en aval, l'urine va s'accumuler dans l'uretère, qui apparaîtra plus visible en urographie intra veineuse. C'est le cas sur l'image ci-dessous (issue du cours).

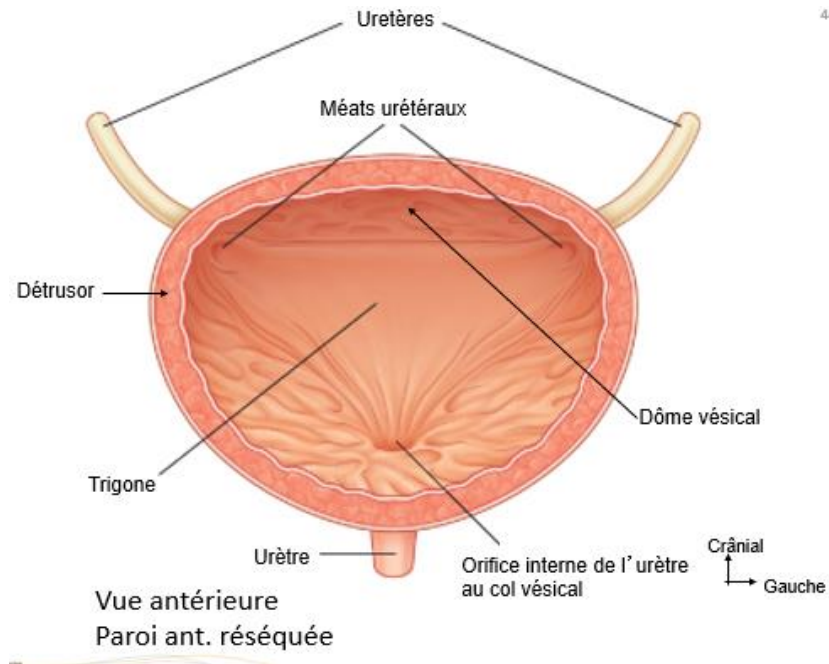


Question 19 – Appareil urinaire – Vessie : BC

- A. La vessie possède une paroi inextensible.
- B. La paroi vésicale contient le muscle lisse détrusor.
- C. Le dôme vésical est recouvert de péritoine.
- D. L'uretère s'élargit en pénétrant dans la vessie.
- E. Le trigone est situé à la partie antérieure de la vessie.

A FAUX Si elle était inextensible, on n'aurait pas de dôme vésical, et ce serait plus difficile de se retenir d'aller uriner. C'est en partie grâce à l'extensibilité du dôme vésical que l'on peut contrôler notre besoin d'uriner. En effet, il peut se bomber et permettre à la vessie d'augmenter son volume interne.

B VRAI C'est ce qu'on peut voir sur l'image ci-dessous :



C VRAI Le dôme vésical représente la face supérieure de la vessie. Celle-ci est bien recouverte de péritoine.

D FAUX Comme on a pu voir dans la correction de l'item 18B, l'uretère se rétrécit en pénétrant dans la vessie. C'est un de ses rétrécissements physiologiques.

E FAUX Comme on peut voir sur l'image de l'item B, le trigone est formé par les deux méats urétéraux ainsi que de l'orifice interne de l'urètre. On peut donc comprendre ainsi que, comme les méats urétéraux, le trigone se trouve principalement sur la face postérieure de la vessie.

Question 20 – Appareil urinaire – Urètre : BDE

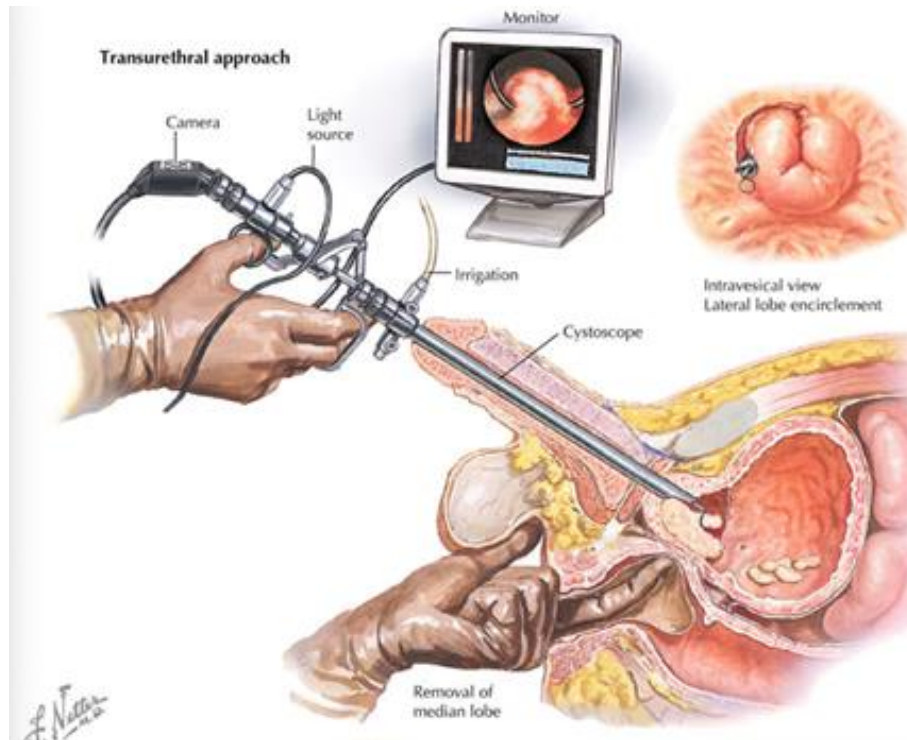
- A. L'urètre masculin est plus court que l'urètre féminin.
- B. L'urètre masculin est divisé en urètre prostatique, membraneux, spongieux.
- C. L'urètre est entouré d'un sphincter unique.
- D. L'urètre permet le passage d'instruments endoscopiques.
- E. L'urètre est aussi un conduit génital chez l'homme.

A FAUX C'est l'inverse, le masculin fait environ 12cm de long, alors que le féminin fait 3-4cm de long.

B VRAI Cf. cours.

C FAUX Attention, le prof considère qu'il est entouré de deux sphincters chez l'homme et un sphincter chez la femme. Cela rend l'item faux.

D VRAI C'est ce qu'on peut voir diapo 60 :



E VRAI On rappelle que les voies génitales s'abouchent dans l'urètre au niveau de la prostate chez l'homme.

Question 21 - Appareil urinaire - Rapports anatomiques : AC

Parmi les éléments suivants, lequel(lesquels) est(sont) en rapport avec le rein droit ?

- A. Foie.
- B. Rate.
- C. Duodénum.
- D. Colon descendant.
- E. Pancréas.

A VRAI

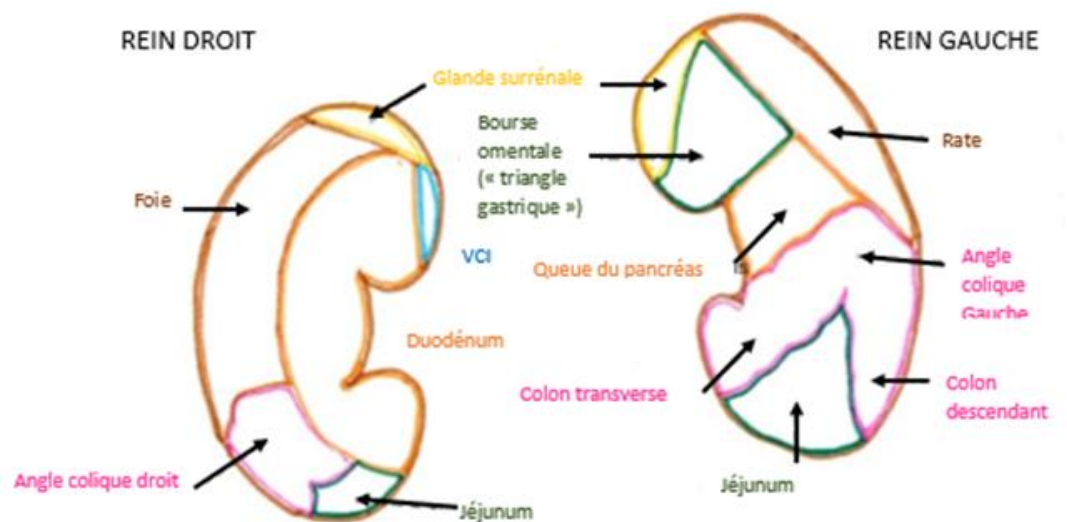
B FAUX

C VRAI

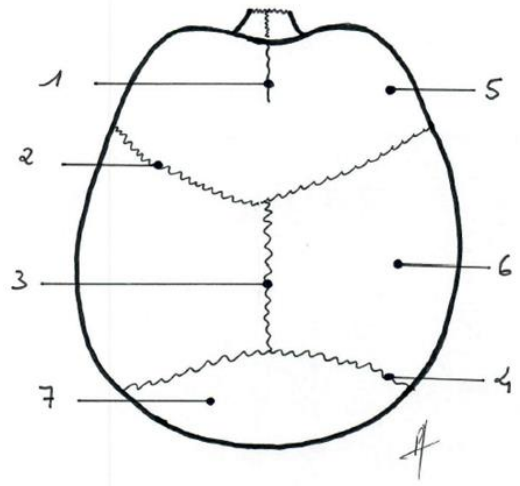
D FAUX

E FAUX

Je vous mets le schéma récap du cours :



Question 22 – Crâne – Vue supérieure : E



- A. 1, 2, 3 et 4 désignent des sutures de la base du crâne.
- B. 5 désigne l'os occipital.
- C. 7 désigne l'os frontal.
- D. 6 désigne un os temporal.
- E. 1 désigne la suture métopique.

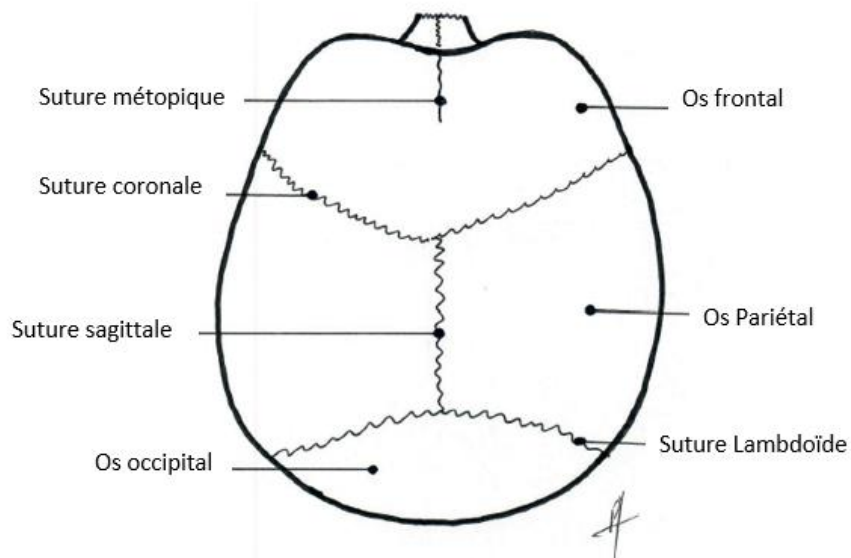
A FAUX Ce sont des structures de la voûte du crâne. En effet, c'est une vue supérieure de la voûte du crâne.

B FAUX C'est l'os frontal. On le reconnaît grâce à la suture métopique. De plus, on distingue en avant les os propres du nez, qui nous indiquent bien que c'est un os situé plutôt ventralement.

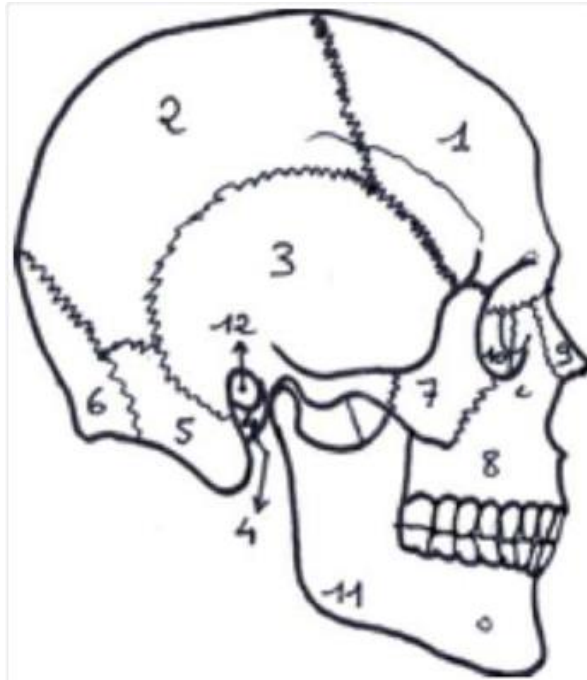
C FAUX Le frontal est en 5 (cf item B). Ici, on retrouve l'occipital, qui forme la partie postérieure de la voûte du crâne.

D FAUX C'est un os pariétal. En effet, on le reconnaît car les deux pariétaux s'articulent l'un avec l'autre au niveau de la suture sagittale (en 3).

E VRAI C'est un reliquat de l'ossification de l'os frontal : elle est donc située au niveau de l'os frontal, comme c'est le cas ici.



Question 23 – Crâne – Vue latérale droite : ABCE



- A. Sur ce schéma il manque la représentation d'un os de la voûte du crâne.
- B. Cet os manquant appartient aussi à la base du crâne.
- C. L'os n°2 appartient exclusivement à la voûte du crâne.
- D. L'os n°3 appartient exclusivement à la voûte du crâne.
- E. 5 appartient à l'os temporal.

A VRAI Il manque le sphénoïde qui aurait dû se trouver quelque part entre 3 et 1.

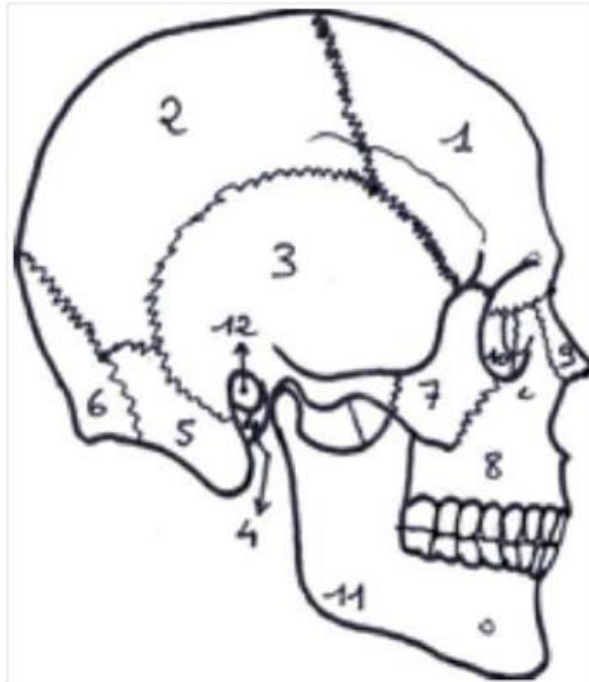
B VRAI Le sphénoïde appartient à la base du crâne par ses petites ailes, mais aussi par le plan sous-temporal de ses grandes ailes et par son corps.

C VRAI Les pariétaux sont composés chacun d'une écaille appartenant exclusivement à la voûte du crâne.

D FAUX Le temporal (en 3), est constitué d'une écaille appartenant à la voûte (part verticale) ET à la base (part horizontale). Cela suffit à rendre l'item faux. On peut aussi penser à l'os pétreux, qui est un processus du temporal appartenant à la base du crâne.

E VRAI Il s'agit du processus mastoïdien. C'est une autre expansion du temporal.

Question 24 – Face – Vue latérale droite : AB



- A. 9 désigne un os nasal.
- B. 10 désigne l'onguis droit.
- C. 8 désigne l'os zygomatique.
- D. L'os n°11 s'articule avec l'os zygomatique.
- E. L'os n°11 s'articule avec l'os n°7.

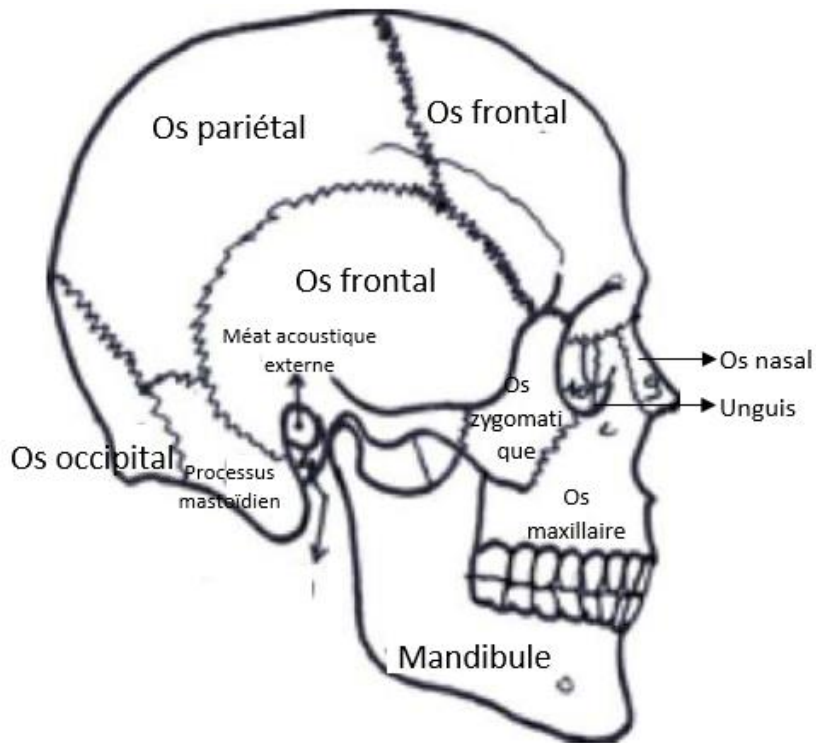
A VRAI On peut utiliser le terme os nasal ou encore os propre du nez pour désigner cet os. Il s'articule avec son homologue controlatéral pour former une gouttière à concavité inférieure.

B VRAI Ce n'est pas un item très évident. En fait il faut comprendre que la structure au-dessus et en avant de 10 est le canal lacrymo-nasal. A partir de là, on comprend que 10 est bien l'onguis : en effet l'onguis limite postérieurement le canal lacrymo-nasal.

C FAUX Il s'agit du maxillaire. Le zygomatique se trouve en 7. Pour rappel, le maxillaire porte des dents, le zygomatique non.

D FAUX En effet, la mandibule (en 11) ne s'articule pas avec le zygomatique (en 7). Il y a comme un espace « vide » entre les deux, dans lequel passent les muscles masticateurs.

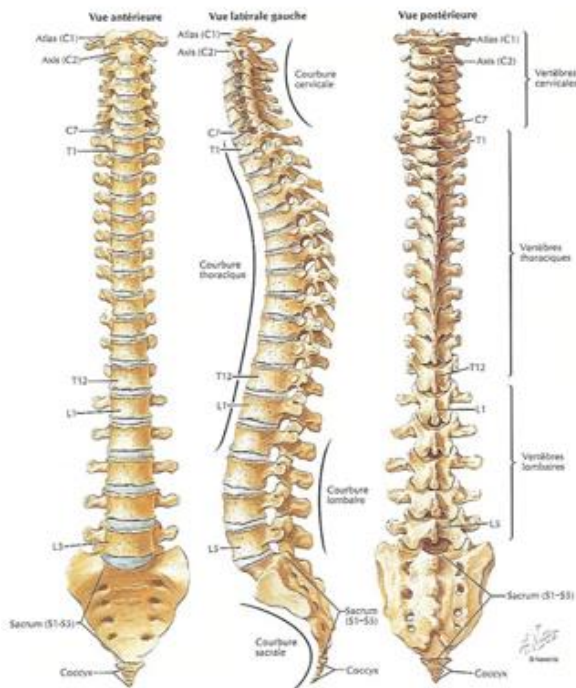
E FAUX Comme 7 est le zygomatique, cf item D.



Question 25 – Rachis ou colonne vertébrale : AE

- A. Est formé par 24 vertèbres mobiles.
- B. Comporte 5 courbures dans le plan sagittal.
- C. Est composé de 8 vertèbres cervicales.
- D. Dispose de 4 degrés de liberté de mouvement.
- E. Est accessible à la palpation.

A VRAI Sur les 32 à 35 vertèbres, 24 sont mobiles.



B FAUX Le rachis est composé de 4 courbures dans le plan sagittal : cervical, thoracique, lombaire et sacro-coccygienne.

C FAUX On ne possède que 7 vertèbres cervicales mais 8 nerfs spinaux cervicaux.

D FAUX Le rachis possède 6 degrés de mobilité.

E VRAI On peut le palper au niveau du dos du patient.

Question 26 – Rachis : BDE

Le foramen vertébral de la vertèbre L3 contient :

- A. La moelle spinale.
- B. Des méninges.
- C. Les racines des nerfs spinaux L1.
- D. Les nerfs spinaux L5.
- E. Du tissu graisseux.

A FAUX La moelle spinale s'arrête au niveau vertébral L1-L2.

B VRAI Les méninges entourent le système nerveux central (moelle et encéphale).

C FAUX Les nerfs spinaux L1 sont sortis au niveau du foramen intervertébral entre L1 et L2.

D VRAI Les nerfs spinaux de L5 seront encore dans le canal vertébral au niveau de L3 car ils vont sortir en dessous de la vertèbre L5.

E VRAI Dans l'espace extra-dural ou péri-dural, on trouve du tissu graisseux et des veines.

Question 27 – Rachis – Le sacrum : CDE

- A. Appartient à la partie mobile du rachis.
- B. Dispose d'une concavité postérieure.
- C. S'articule avec 4 os.
- D. Est traversé par le canal vertébral.
- E. Dispose au total de 16 foramens sacrés.

A FAUX Le sacrum est composé de 5 vertèbres soudées, il n'appartient donc pas à la partie mobile du rachis.



B FAUX Le sacrum possède une concavité antérieure et une convexité postérieure.

C VRAI Le sacrum s'articule avec les 2 os coxaux, la 5^{ème} vertèbre lombaire et le coccyx.

D VRAI Le canal sacré est la portion du canal vertébral qui passe au niveau du sacrum.

E VRAI Il y a en effet 8 foramens sacrés antérieurs (4 paires) et 8 foramens sacrés postérieurs (4 paires également).

Question 28 – Le pelvis osseux – Ces éléments sont palpables à l'examen clinique : ABCE

- A. L'épine iliaque antéro-supérieure.
- B. Le tubercule du pubis.
- C. La tubérosité ischiatique.
- D. L'épine sciatique.
- E. Le coccyx.

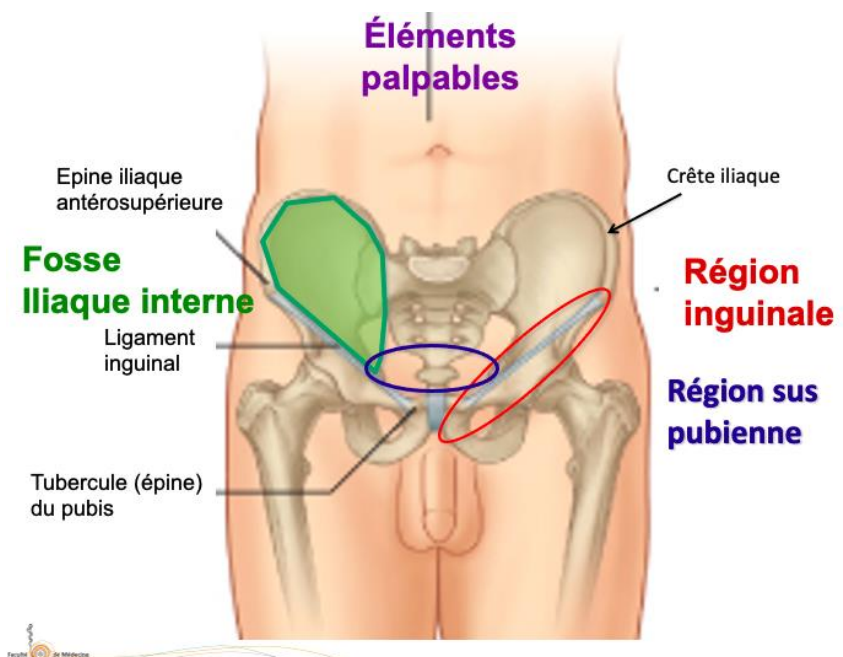
A VRAI

B VRAI

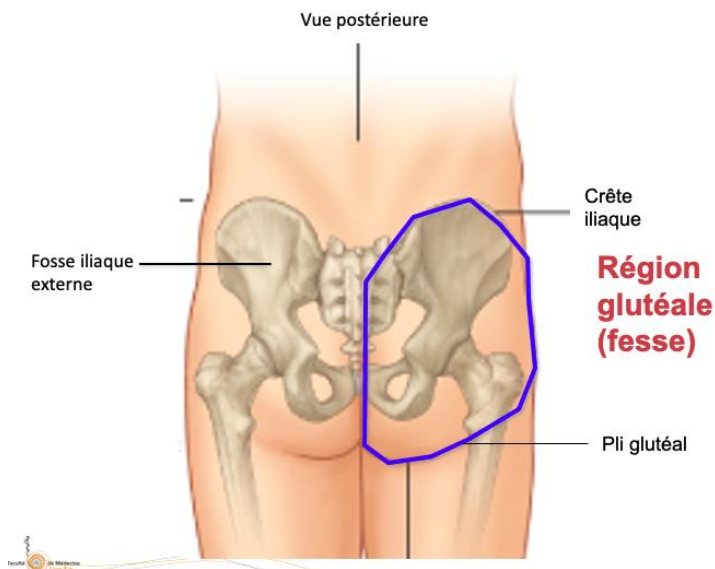
C VRAI

D FAUX

E VRAI



6



Question 29 – Le pelvis osseux : ADE

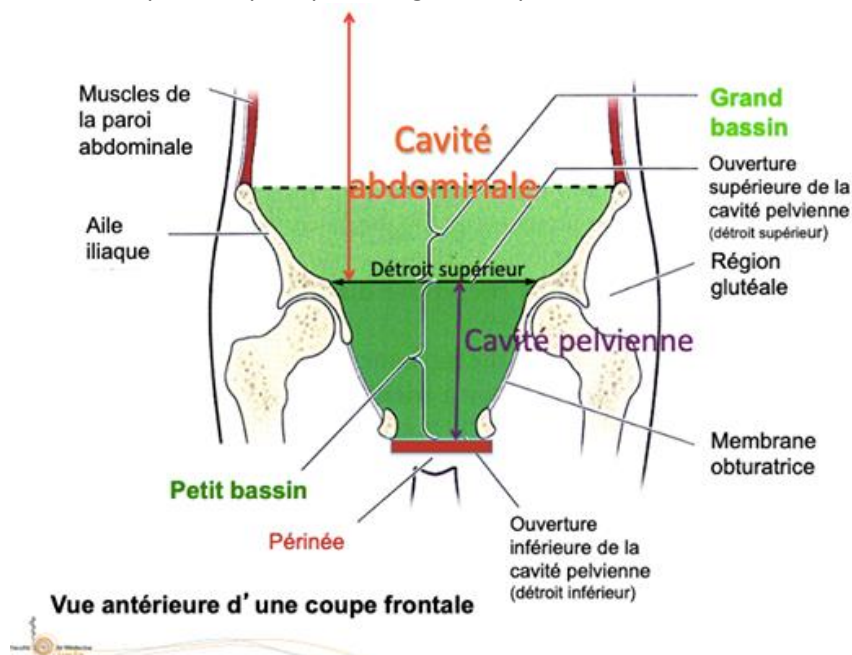
- A. Est un anneau osseux intermédiaire entre le tronc et les membres inférieurs.
- B. Est constitué par le rachis lombo-sacré, le coccyx et les deux os coxaux.
- C. Est divisé en grand et petit bassin par le détroit moyen.
- D. Contient des viscères digestifs.
- E. Est fermé à sa partie inférieure par un plancher de forme losangique : le périnée.

A VRAI

B FAUX Le rachis lombaire n'entre pas dans la constitution du pelvis osseux. Pour rappel, le pelvis osseux est composé :

- Des 2 os coxaux ;
- Du sacrum ;
- Du coccyx.

C FAUX C'est le détroit supérieur qui sépare les grand et petit bassins.



D VRAI

E VRAI

Question 30 – Le pelvis osseux – Ces éléments participent à délimiter le détroit inférieur : ADE

- A. La symphyse pubienne.
- B. La branche supérieure du pubis.
- C. Le ligament sacro-épineux.
- D. La tubérosité ischiatique.
- E. Le coccyx.

A VRAI

B FAUX C'est la branche inférieure du pubis qui délimite le détroit inférieur.

C FAUX C'est le ligament sacro-tubéral qui participe à la délimitation du détroit inférieur.

D VRAI

E VRAI

