



# Tutorat Lyon Est

Années universitaires 2016 - 2022

## Unité d'Enseignement 7

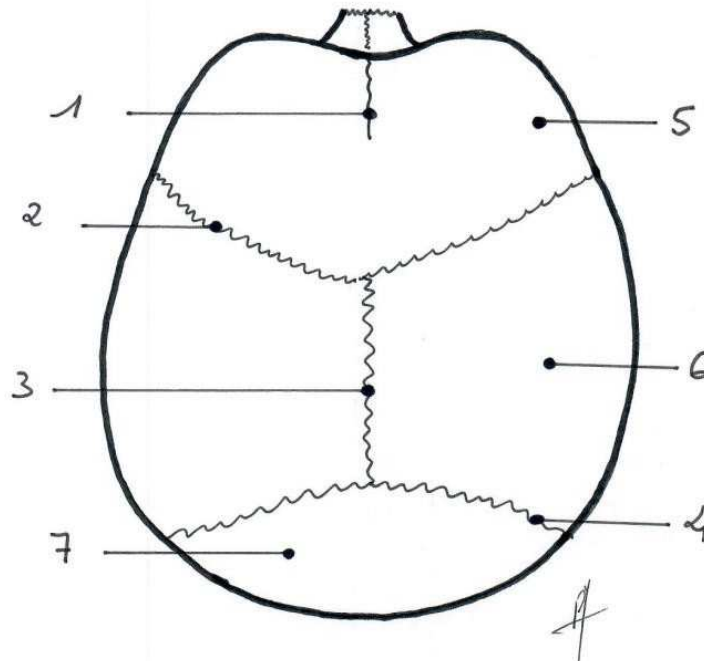
Ostéologie du Crâne

Questions

*NDLR : Les QCMs étant issus des annales des années précédentes, certains items peuvent par conséquent être hors-programme par rapport aux cours dispensés par les professeurs de l'année en cours.*

### Question 1 – Crâne :

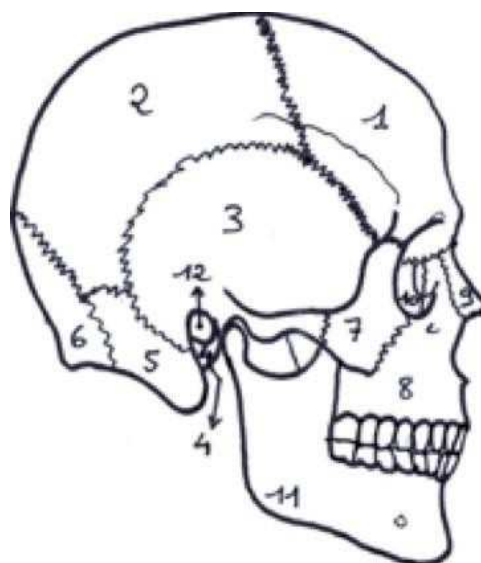
Quelle(s) proposition(s) est (sont) vraie(s) :



- A. 1, 2, 3 et 4 désignent des sutures de la base du crâne.
- B. 5 désigne l'os occipital.
- C. 7 désigne l'os frontal.
- D. 6 désigne l'os temporal.
- E. 1 désigne la suture métopique

### Question 2 – Crâne – Vue latérale droite :

Quelle(s) proposition(s) est (sont) vraie(s) :

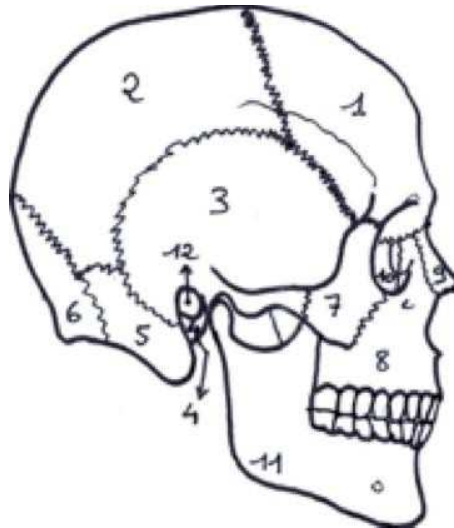


- A. Sur ce schéma, il manque la représentation d'un os de la voûte du crâne.
- B. Cet os manquant appartient aussi à la base du crâne et à la face.

- C. L'os en 1 appartient exclusivement à la voûte du crâne.
- D. L'os en 3 appartient exclusivement à la voûte du crâne.
- E. L'os en 5 appartient à l'os temporal.

**Question 3 – Crâne – Vue latérale droite :**

Quelle(s) proposition(s) est (sont) vraie(s) :

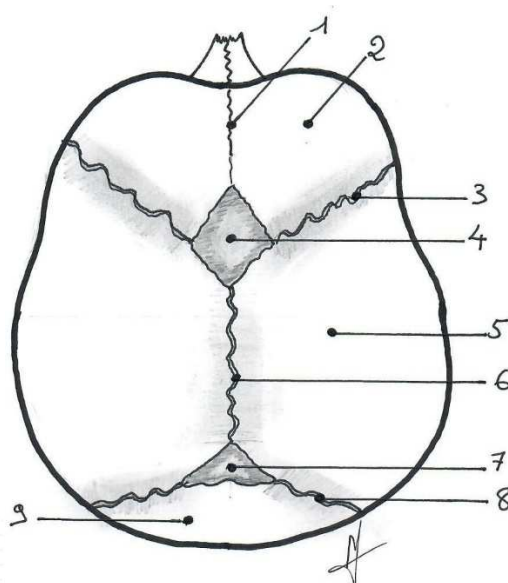


- A. Les os en 7, 8, 9, et 11 appartiennent exclusivement à la face.
- B. 9 désigne l'os lacrymal (unguis) droit.
- C. Le canal lacrymal est situé entre les os 8 et 9.
- D. L'os 11 s'articule avec l'os zygomatique.
- E. L'os 8 s'articule avec l'os frontal.

**Question 4 – Crâne :**

Concernant ce schéma de la voûte du crâne du nouveau-né ;

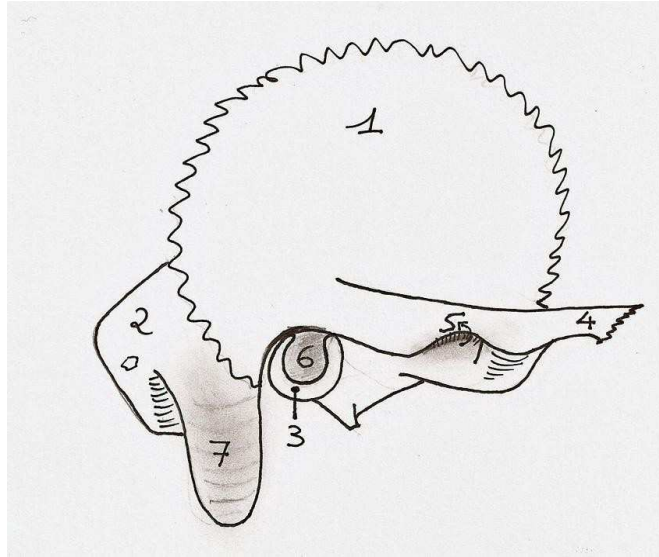
Parmi les propositions suivantes, laquelle (lesquelles) est (sont) vraie(s) ?



- A. 1,3,6,8 désignent des sutures ossifiées.
- B. 3 désigne la suture sphéno-pariétale.
- C. 6 désigne la suture sagittale.
- D. La fontanelle en 7 se ferme avant celle en 4.
- E. 7 désigne la fontanelle bregmatique.

### **Question 5 – Crâne :**

Parmi les propositions suivantes, laquelle (lesquelles) est (sont) vraie(s) ?



- A. Ce schéma représente un os temporal droit en vue latérale.
- B. La portion de l'os en 1 s'articule avec le frontal, le pariétal, l'occipital et le sphénoïde.
- C. 6 désigne le conduit auditif interne.
- D. 4 s'articule avec l'os maxillaire droit.
- E. 7 appartient à la portion postérieure de l'os.

### **Question 6 – Crâne – Fontanelles :**

- A. La fontanelle bregmatique se situe entre l'os frontal et les deux os temporaux
- B. La fontanelle antérieure est triangulaire
- C. La fontanelle postérieure est triangulaire
- D. La fontanelle mastoïdienne se situe entre les os occipital, pariétal et temporal
- E. Une fermeture prématurée des fontanelles s'appelle une craniocyphose

### **Question 7 - Crâne — L'os frontal s'articule avec les os :**

- A. Occipital
- B. Sphénoïdal
- C. Temporal
- D. Pariétaux
- E. Maxillaires

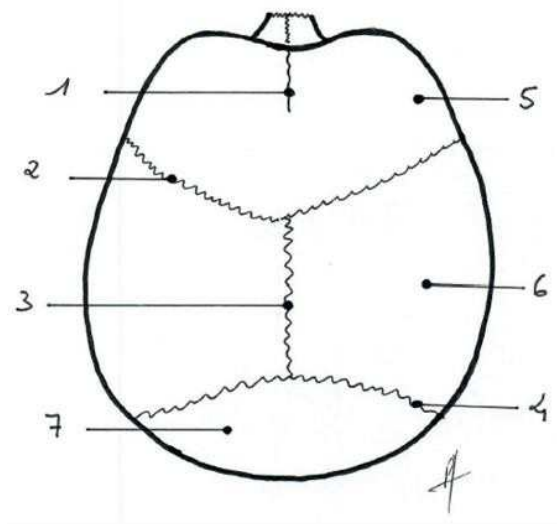
**Question 8 - Crâne- L'os sphénoïdal :**

- A. Appartient à la face
- B. Appartient à la base du crâne
- C. Appartient à la voute du crâne
- D. S'articule avec l'unguis
- E. S'articule avec l'ethmoïde

**Question 9 - Crâne- L'os maxillaire s'articule avec les os :**

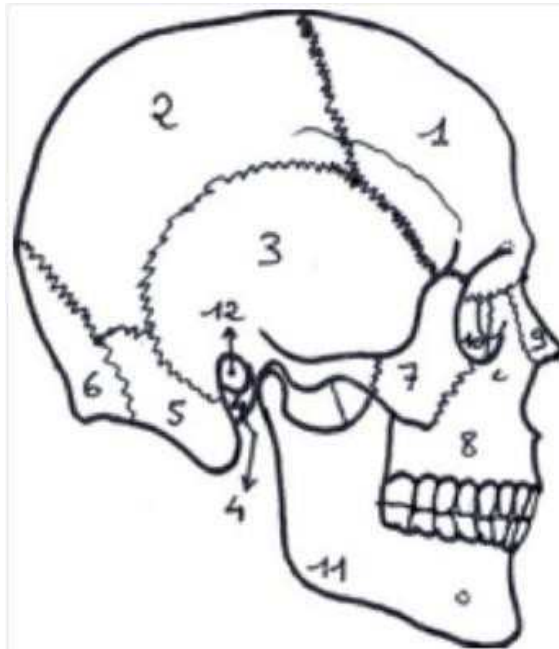
- A. Frontal
- B. Unguis
- C. Os nasal
- D. Ethmoïde
- E. Temporal

**Question 10 – Crâne – Vue supérieure :**



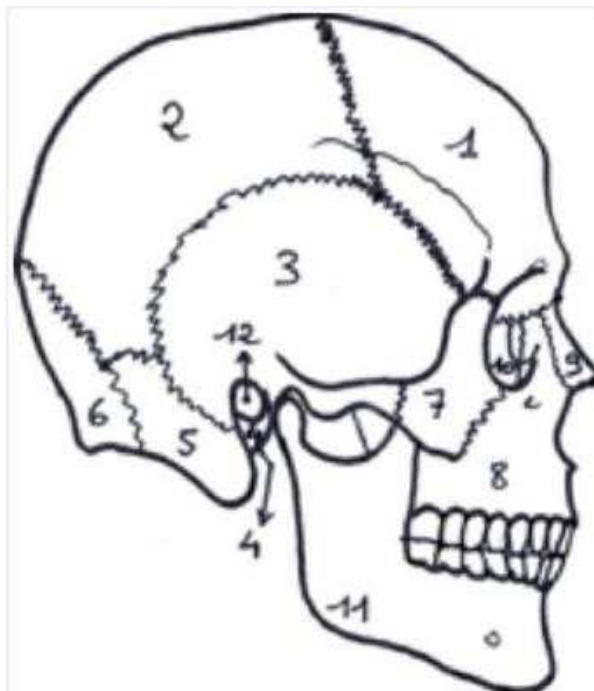
- A. 1, 2, 3 et 4 désignent des sutures de la base du crâne.
- B. 5 désigne l'os occipital.
- C. 7 désigne l'os frontal.
- D. 6 désigne un os temporal.
- E. 1 désigne la suture métopique.

**Question 11 – Crâne – Vue latérale droite :**



- A. Sur ce schéma il manque la représentation d'un os de la voûte du crâne.
- B. Cet os manquant appartient aussi à la base du crâne.
- C. L'os n°2 appartient exclusivement à la voûte du crâne.
- D. L'os n°3 appartient exclusivement à la voûte du crâne.
- E. 5 appartient à l'os temporal.

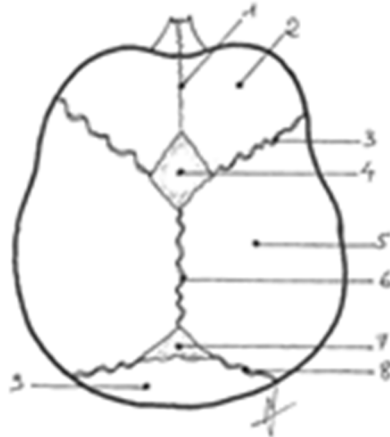
**Question 12 – Face – Vue latérale droite :**



- A. 9 désigne un os nasal.
- B. 10 désigne l'unguis droit.
- C. 8 désigne l'os zygomatique.
- D. L'os n°11 s'articule avec l'os zygomatique.
- E. L'os n°11 s'articule avec l'os n°7.

**Question 13 – Le crâne – Fontanelles – Figure n°4 :**

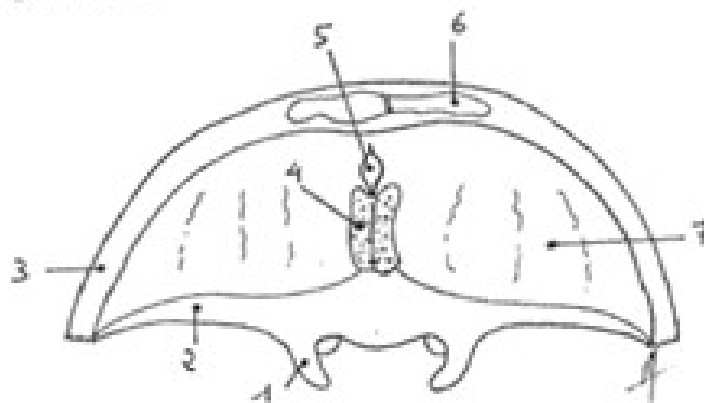
Figure n°4 - Vue supérieure du crâne d'un nouveau-né



- A. 1 désigne la suture sagittale
- B. La fontanelle en 4 se ferme avant 12 mois
- C. Les structures 1, 3, 4, 6 7 et 8 permettent une ossification fibreuse de la voûte
- D. 4 désigne la fontanelle lambdoïde
- E. Un retard de fermeture des fontanelles doit faire craindre une craniosténose

**Question 14 – Le crâne – Étage antérieur de la base Figure n°5 :**

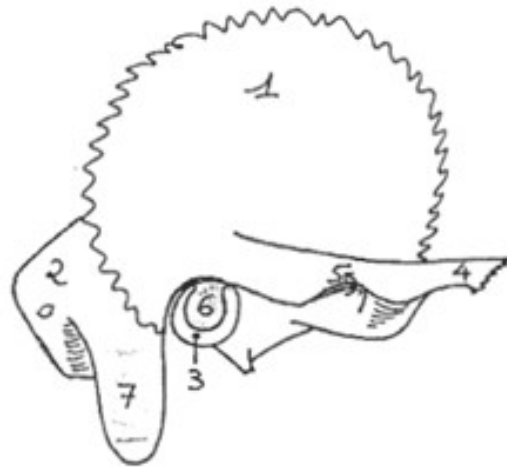
Figure n°5



- A. Trois os distincts sont représentés sur ce schéma
- B. 6 représente une cavité aérienne en communication avec les fosses nasales
- C. 3, 4, 5, 6 et 7 sont des structures appartenant à l'os frontal
- D. 1 et 2 sont des structures appartenant à l'os sphénoïdal
- E. 4 et 7 correspondent à des zones osseuses de faiblesse mécanique

**Question 15 – Le crâne – Os temporal – Figure n°6 :**

Figure n°6



- A. 1 appartient à la partie pétreuse de l'os temporal
- B. 1 s'articule avec l'os frontal
- C. 4 s'articule avec l'os maxillaire
- D. 6 correspond au conduit auditif interne
- E. 7 est une expansion de l'os pétreux

**Question 16 : Le crâne – L'os frontal s'articule avec les os suivants :**

- A. Les 2 os propres du nez.
- B. L'os occipital.
- C. Le sphénoïde.
- D. L'éthmoïde.
- E. L'os temporal.

**Question 17 - Le crâne - L'os ethmoïdal s'articule avec les os suivants :**

- A. Les 2 os propres du nez.
- B. L'os frontal.
- C. Le sphénoïde.
- D. Les 2 os maxillaires.
- E. Les 2 os Unguis (os lacrymaux).

**Question 18 : La base du crâne - Les foramens suivants sont situés au niveau de l'étage moyen de la base du crâne :**

- A. Le canal optique.
- B. Le foramen jugulaire.
- C. Le foramen rond.
- D. Le foramen du canal carotidien.
- E. Le foramen hypoglosse.



**Question 19 - Le crâne – Développement :**

- A. La voûte du crâne est issue principalement d'une ossification cartilagineuse
- B. Les sutures de la voûte du crâne sont des zones de développement osseux jusqu'à leur ossification complète
- C. La base du crâne est issue principalement d'une ossification cartilagineuse
- D. Les articulations cartilagineuses de la base du crâne sont temporaires
- E. Les os de la face sont issus principalement d'une ossification fibreuse

**Question 20 - Le crâne – Les fontanelles :**

- A. La première fontanelle à se fermer chez le nouveau-né est la fontanelle sphénoïdale
- B. La fontanelle antérieure est appelée lambdoïde
- C. Les os pariétaux sont en rapport avec les quatre principales fontanelles
- D. Une craniosténose est liée à une fermeture précoce de fontanelles
- E. Une fermeture précoce des fontanelles peut être un signe d'hypertension intracrânienne

**Question 21 - Le crâne :**

- A. L'os frontal appartient à la voûte et à la base du crâne
- B. L'os pariétal appartient à la voûte et à la base du crâne
- C. L'écaïlle de l'os occipital participe à la voûte et à la base du crâne
- D. L'écaïlle de l'os temporal participe à la voûte et à la base du crâne
- E. La voûte du crâne est composée de neuf os

**Question 22 - Le crâne – L'os zygomatique s'articule avec :**

- A. l'os frontal
- B. l'os pariétal
- C. l'os temporal
- D. le cornet inférieur
- E. l'ethmoïde

**Question 23 - Le crâne – Les éléments passant dans la fissure orbitaire supérieure sont :**

- A. nerf optique
- B. veines optiques
- C. nerf oculomoteur
- D. nerf trochléaire
- E. nerf facial

### **Question 24 - Ostéologie du crâne :**

- A. L'incisure ethmoïdale de l'os frontal est en forme de « U » ouvert en avant.
- B. Le ptéryon (ou ptérion) met en présence au total 4 os appartenant à la calvaria.
- C. L'os sphénoïde entre dans la constitution de la base du crâne et de la calvaria (voûte du crâne).
- D. L'astérion est sur la ligne médiane.
- E. La glabelle est située au-dessus du nasion.

### **Question 25 - Ostéologie du crâne :**

- A. Autour du foramen magnum on distingue 4 parties : 2 parties latérales, la partie squameuse en avant, la partie basilaire en arrière.
- B. Le canal optique donne passage au nerf optique et à l'artère ophtalmique.
- C. L'épine nasale de l'os frontal s'articule avec les os nasaux.
- D. Le foramen jugulaire donne passage à 3 nerfs et une veine.
- E. Les lignes temporales supérieure et inférieure ne se voient que sur l'os temporal.

### **Question 26 - Ostéologie du crâne :**

- A. Parmi les os du crâne (ethmoïde exclu) quatre sont impairs.
- B. Parmi les os du crâne (ethmoïde exclu) trois sont pairs.
- C. Le rebord des cavités orbitaires est formé de trois os.
- D. La partie basilaire de l'os occipital s'articule avec le corps du sphénoïde.
- E. Le foramen rond livre passage au nerf mandibulaire.

### **Question 27 - Ostéologie du crâne :**

- A. Le foramen épineux est en avant et en dedans du foramen ovale.
- B. Le sillon pré-chiasmatique va d'une fissure orbitaire supérieure à l'autre.
- C. L'os sphénoïde est le seul os qui s'articule avec tous les os du crâne.
- D. La grande aile du sphénoïde se voit à la base du crâne et à la calvaria.
- E. Les trois branches du Nerf Trijumeau (V) ont un orifice propre dans la grande aile du sphénoïde.

### **Question 28 - Ostéologie du crâne :**

- A. Il existe deux lignes nuchales de chaque côté sur la face exocrânienne de l'os occipital.
- B. Le tubercule de la selle turcique est situé en arrière du sillon chiasmatique.
- C. Le tubercule pharyngien se situe sur la ligne médiane à la face exocrânienne du corps du sphénoïde.
- D. L'os occipital appartient en entier à la calvaria.
- E. Articulation des os du crâne entre eux : de chaque côté l'os occipital ne s'articule qu'avec le temporal et le pariétal.