

Université Claude Bernard



Lyon 1



Tutorat Lyon Est

Unité d'Enseignement
Anatomie du Petit Bassin

Annale 2021- 2022
Spécialité Médecine

Correction détaillée (non officielle)

Bérénice PUIGNERO
Juline FAYARD

Correction détaillée avril 2022

Correction rapide

Questions	Item(s) juste(s)
23	CD
24	ABC
25	ABC
26	AD
27	ABCE
28	C
29	ABCD
30	ABD

Correction détaillée

Question 23 – Appareil génital masculin : CD

Concernant cette vue postérieure, quelle(s) proposition(s) est (sont) exacte(s) ?

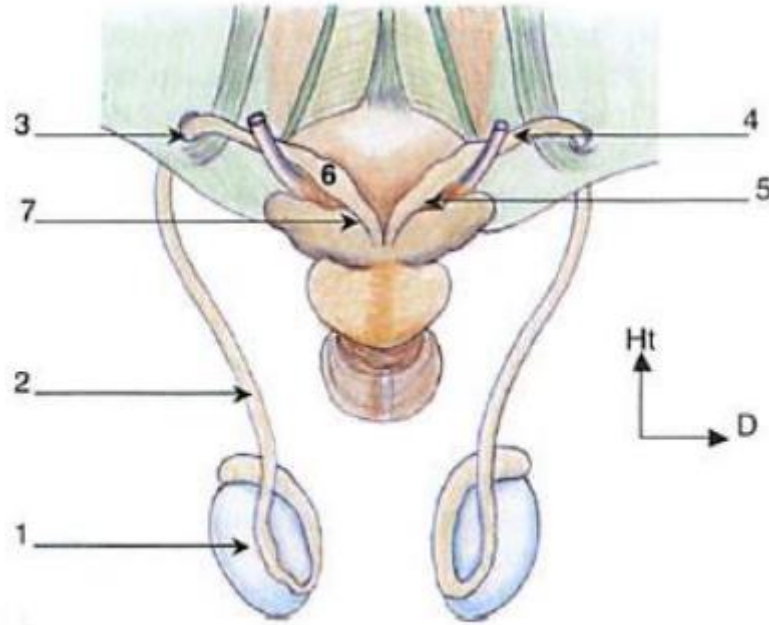


Schéma général du trajet des conduits déférents

Issu du Bacqué, Manuel Pratique d'anatomie, Ellipses.

- A. 1 désigne le scrotum
- B. 2 désigne la portion scrotale du conduit déférent
- C. 3 désigne la portion inguinale du conduit déférent
- D. 4 désigne la portion pelvienne du conduit déférent
- E. 6 désigne une vésicule séminale

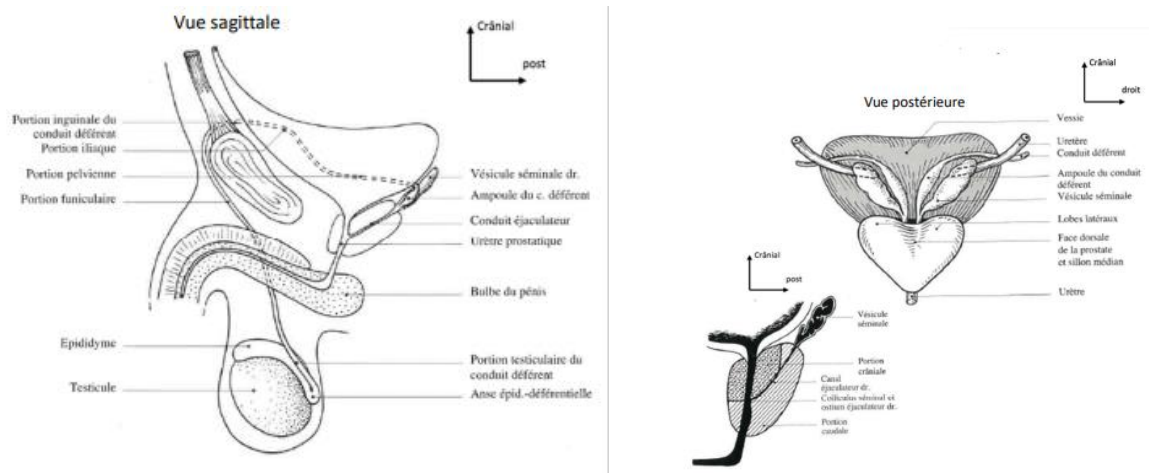
A FAUX 1 désigne le testicule.

B FAUX 2 désigne la **partie funiculaire (latérale)** du conduit déférent. La portion scrotale du conduit déférent est celle située en face de la flèche 1 (la partie du conduit la plus proche de la flèche, la flèche 1 pointant le testicule).

C VRAI Elle passe d'ailleurs par le canal inguinal.

D VRAI On peut même rajouter que sur cette portion le déférent passe en **dedans** des **vaisseaux iliaques externes** et est **sous péritonéal**.

E FAUX 6 désigne **l'ampoule du conduit déférent**. Les vésicules séminales sont les structures situées juste en dessous, représentées en marron sur ce schéma. *Cf schémas légendés ci-dessous*



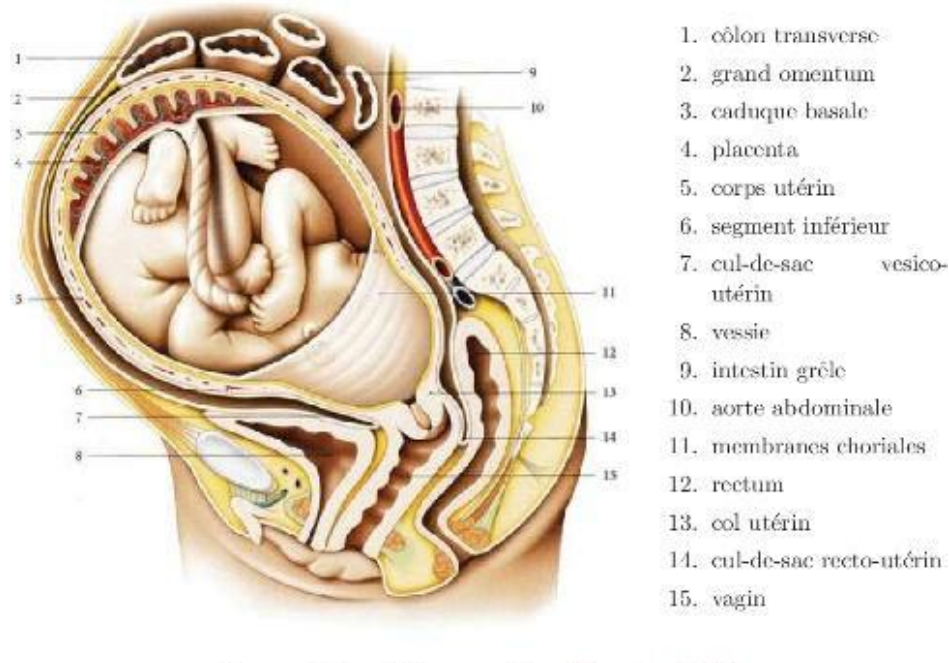
Schémas des voies spermatiques extra-testiculaires

Question 24 – Anatomie pelvienne pendant la grossesse : ABC

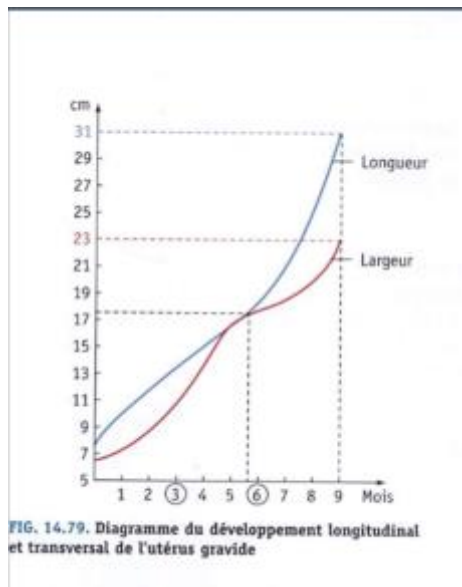
Concernant l'utérus gravide, quelle(s) proposition(s) est (sont) exacte(s) ?

- A. à la fin de la grossesse, il est formé d'un corps, du segment inférieur et du col
- B. au 2ème trimestre le corps utérin s'accroît surtout en largeur
- C. le grand omentum est en avant de l'utérus après le 1er trimestre
- D. la veine cave inférieure se trouve à gauche de l'utérus à terme
- E. le caecum et l'appendice sont abaissés à terme

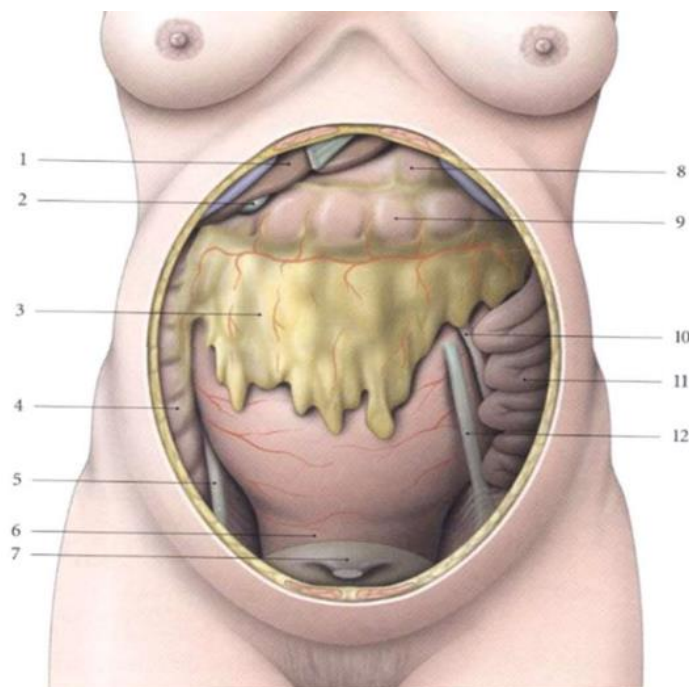
A VRAI Voir la vue sagittale ci-jointe



B VRAI En effet, le corps commence par s'accroître de manière égale en longueur et en largeur au **premier trimestre**. Ensuite, au **second trimestre**, l'accroissement du corps utérin se fait surtout en **largeur**. Il finit par grandir principalement en **longueur** au **troisième trimestre**. Le schéma ci-joint résume bien toutes ces informations.

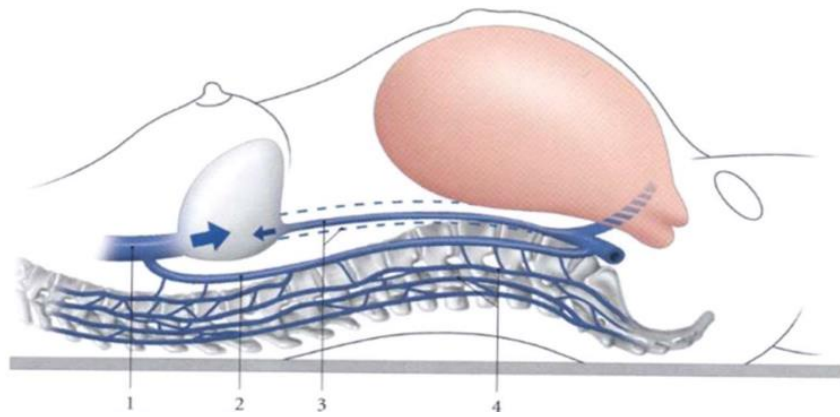


C VRAI L'utérus devient **abdominal à fin du premier trimestre** c'est pourquoi il n'est recouvert par le grand omentum qu'à partir de ce moment-là. En effet, l'utérus **reste pelvien durant tout le premier trimestre** de grossesse.



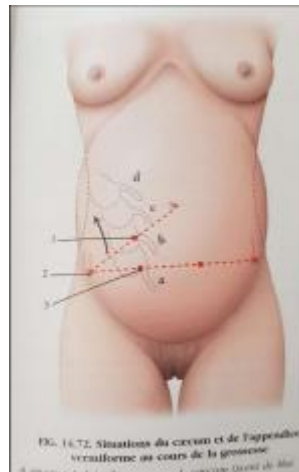
Vue frontale de l'abdomen de la femme durant la grossesse.

D FAUX la veine cave inférieure se trouve **en arrière** de l'utérus à terme. Cela crée d'ailleurs fréquemment une compression de la VCI lorsque la femme est allongée sur le dos en fin de grossesse.



Vue latérale de la vascularisation veineuse.

E FAUX Le cæcum et l'appendice sont **ascensionnés** à terme. Ainsi, les douleurs de l'appendicite seront déplacées vers le haut.



Question 25 – Appareil génital de la femme : ABC

Concernant les annexes ;
 parmi les structures suivantes, laquelle (lesquelles) est (sont) un (des) moyen(s) de fixation des ovaires ?

- A. le ligament suspenseur de l'ovaire
- B. le ligament tubo-ovarique (=infundibulo-ovarique)
- C. le ligament propre de l'ovaire
- D. le ligament rond
- E. le ligament utéro-sacré

A VRAI

B VRAI

C VRAI

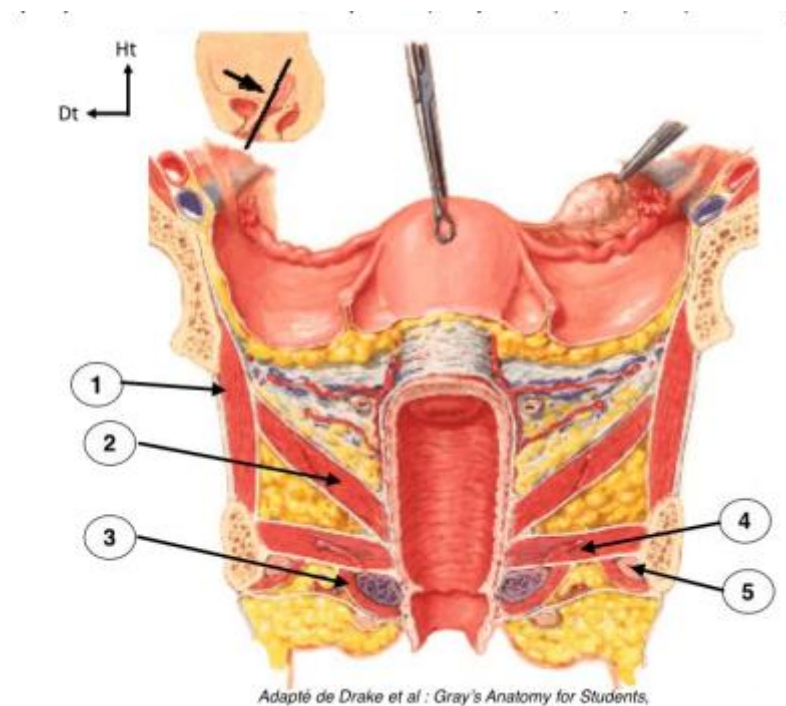
D FAUX

E FAUX Il s'agit d'un moyen de fixation de l'utérus !

Question 26 – Appareil génital de la femme : AD

Concernant le périnée (coupe coronale ci-jointe) ;

Parmi les propositions suivantes, laquelle (lesquelles) est (sont) exacte(s) ?



- A. 1 désigne le muscle obturateur interne
- B. 2 désigne le muscle élévateur du vagin
- C. 3 désigne le muscle ischio-caverneux
- D. 4 désigne le muscle transverse profond
- E. 5 désigne le ligament rond

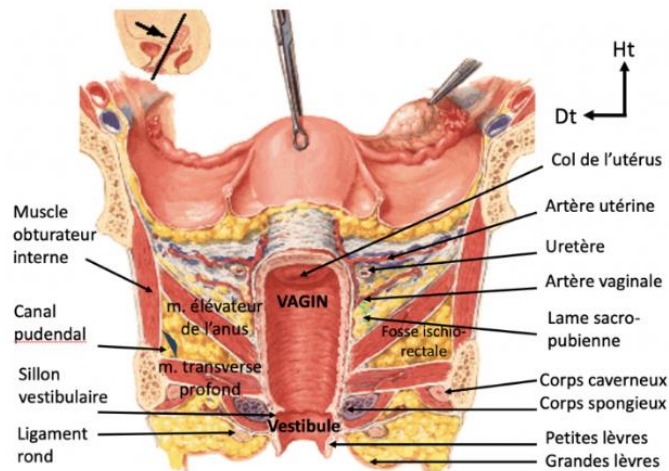
A VRAI

B FAUX muscle élévateur de l'anus

C FAUX corps bulbo-spongieux

D VRAI

E FAUX corps ischio-caverneux



Question 27 – Appareil génital de la femme – Vagin : ABCE

Concernant le vagin ;

Parmi les artères suivantes, laquelle (lesquelles) participe(nt) à la vascularisation du vagin ?

- A. l'artère utérine
- B. l'artère vaginale
- C. l'artère pudendale
- D. l'artère ovarique
- E. l'artère iliaque interne

A VRAI L'artère utérine participe à la vascularisation du vagin grâce à ses rameaux cervico-vaginaux et vésico-vaginaux irriguant notamment les fornix vaginaux (entourant le col utérin).

B VRAI L'artère vaginale constitue l'artère principale du vagin. C'est une branche du tronc antérieur de l'artère iliaque interne (AII).

C VRAI L'artère pudendale vascularise la partie basse du vagin.

D FAUX L'artère ovarique ne participe pas à la vascularisation du vagin mais à celle de l'**ovaire** et de la **trompe** (dans leur portion **latérale**).

E VRAI L'artère iliaque interne donne de nombreuses collatérales pour les **organes génitaux internes**, l'artère utérine et l'artère vaginale en sont issues et participent à la vascularisation du vagin.

Question 28 – Appareil génital de la femme : C

Concernant l'image ci-jointe ;

Parmi les propositions suivantes, laquelle est vraie ? (une seule réponse correcte)



- A. il s'agit d'une cœlioscopie
- B. il s'agit d'une cystoscopie
- C. il s'agit d'une hystérosalpingographie
- D. il s'agit d'une IRM pelvienne
- E. il s'agit d'une angiographie

A FAUX

B FAUX

CVRAI Elle est utilisée pour vérifier la perméabilité de différentes structures (notamment des trompes) et leurs fonctionnalités. C'est une radiographie avec un produit de contraste rendant le volume de la cavité utérine visible. Cette technique est beaucoup moins utilisée aujourd'hui.

D FAUX

E FAUX

Question 29 – Vascularisation pelvienne : ABCD

Les rapports de l'artère iliaque interne chez la femme sont :

- A. en arrière : l'articulation sacro-iliaque
- B. en dehors : le muscle psoas
- C. en dedans : l'uretère
- D. en avant : le péritoine
- E. en arrière : l'ovaire

VRAI En arrière, l'All croise le sacrum et l'articulation sacro-iliaque.

VRAI Latéralement, l'artère longe le bord médial du muscle psoas et il répond au nerf obturateur (branche du plexus lombaire), qui se situe en dehors par rapport à l'AII.

VRAI En dedans de l'AII, nous trouvons les vaisseaux gonadiques qui sont en dedans de l'artère iliaque interne. On trouve aussi l'uretère : il passe juste au-dessus de la bifurcation de l'artère iliaque commune et se place ensuite en dedans de l'AII.

VRAI Médialement, l'AII répond à l'intestin dont elle est séparée par le péritoine, c'est un rapport trans-péritonéal, avec l'iléon (à droite) et au **côlon sigmoïde** (à gauche).

FAUX Cf la réponse à la question A

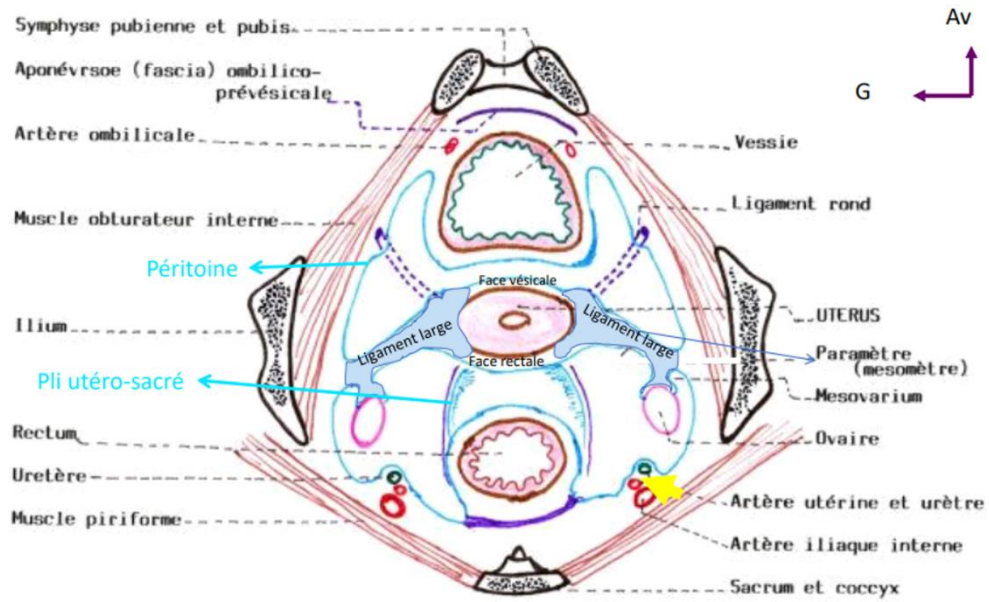
Question 30 – Le ligament large : ABD

Le ligament large, quel(les) est(sont) la(les) proposition(s) exacte(s) ?

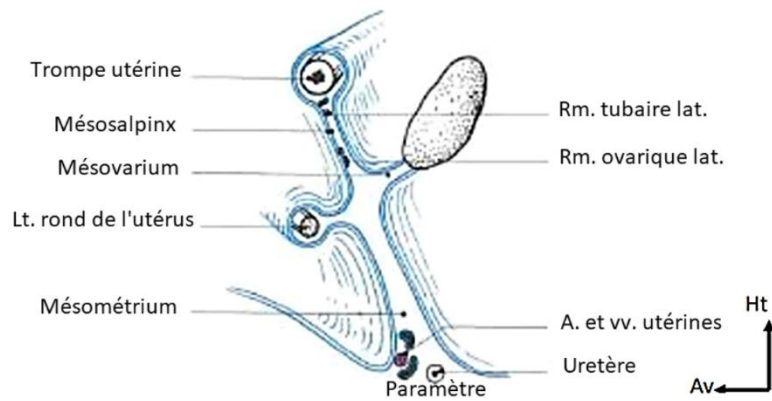
- A. est un repli péritonéal à 2 feuillets
- B. solidarise entre eux l'utérus, les trompes et les ovaires
- C. est oblique vers le haut et l'arrière
- D. possède une face postéro-supérieure
- E. contient l'artère vaginale

A VRAI Le ligament large est une membrane péritonéale à **double feuillet**. On peut donc également dire que le ligament large est un **méso** (=accolement d'un double feuillet péritonéal = lame porte vaisseau qui relie un viscère à la paroi).

B VRAI On peut ainsi nommer chaque partie du méso en fonction de la structure qu'il prolonge : mésovarium pour l'ovaire, mésosalpinx pour les trompes et mésomètre pour l'utérus.

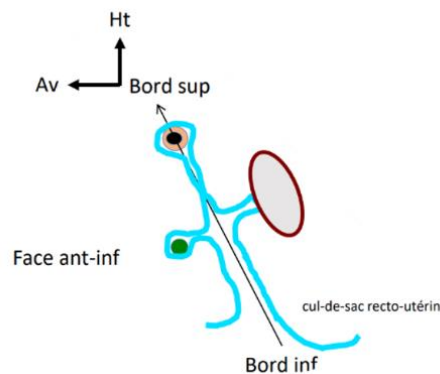


Le ligament large, coupe transversale.



Constitution du ligament large.

C FAUX Le grand axe du ligament large est oblique vers le **haut** et **l'avant** (même chose que vers le bas et l'arrière).



Ligament large, coupe para-sagittale.

D VRAI Du fait de son axe (vers le haut et l'avant), le ligament large possède une face **antéro-inférieure** (=vésicale) et une face **postéro-supérieure** (=face rectale) (*cf schéma ci-dessus*).

E FAUX Le ligament large contient l'**artère utérine** et non celle vaginale. En effet, le ligament large entoure l'utérus et ne descend pas jusqu'au vagin. De plus, nous pouvons préciser que les artères utérines partent du paramètre et **remontent dans le mésomètre**, donnant au passage une branche vers le bas pour le vagin, une branche au départ de la corne utérine pour la trompe et une branche pour l'ovaire.