

Université Claude Bernard



Lyon 1



# Tutorat Lyon Est

Année Universitaire 2023 – 2024

## Unité d'Enseignement UE7

Examen Terminal 2022-2023

Correction détaillée

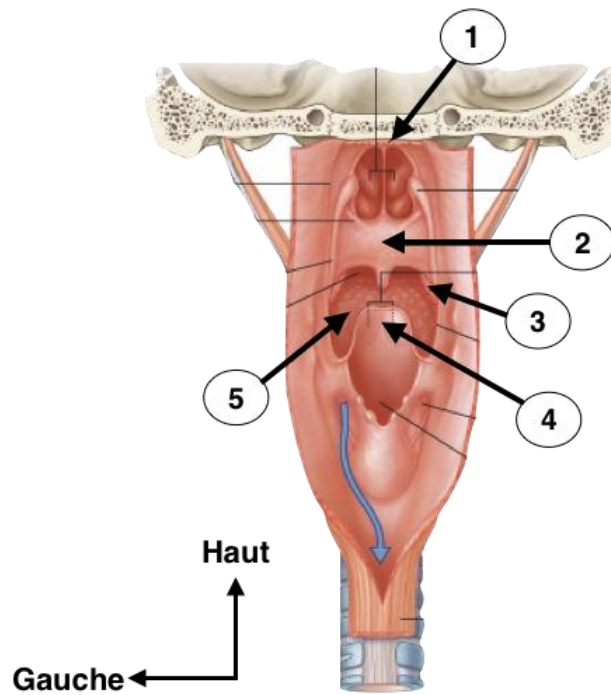
**Marion LAMY  
Flavien MALIN  
Tristan ROLLIER  
Jade ROUSSEL**

## Correction rapide

<u>Questions</u>	<u>Réponses</u>
1	ABC
2	BCE
3	B
4	BCDE
5	B
6	BE
7	ABC
8	BCDE
9	BCD
10	ABC
11	ADE
12	ABCD
13	BC
14	C
15	BCE
16	E
17	ABE
18	BC
19	AD
20	B
21	BDE
22	ACD
23	AB
24	BC
25	DE
26	AC
27	AE
28	ABCDE
29	AB
30	ADE
31	BCDE
32	AC

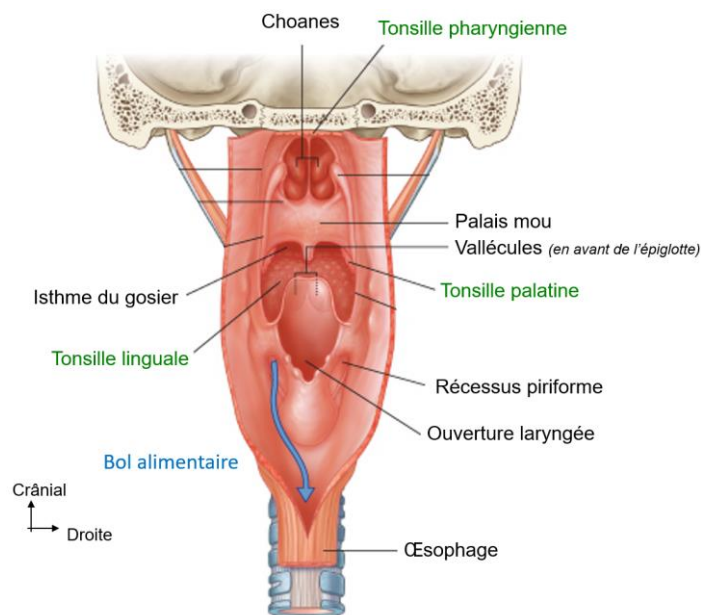
33	ABCD
34	BCE
35	BDE
36	C
37	CE
38	ABD
39	BDE
40	C
41	E
42	ADE
43	AD
44	ADE
45	ABDE

**Question 1 – Concernant le pharynx sur la vue postérieure ci-jointe, laquelle(lesquelles) proposition(s) est(sont) vraie(s) ? : ABC**



*Adapté de Drake et al : Gray's Anatomy for Students,*

- A. 1 désigne une tonsille pharyngienne.
- B. 2 désigne le palais mou.
- C. 3 désigne une tonsille palatine.
- D. 4 désigne un récessus piriforme.
- E. 5 désigne l'ouverture des choanes.



**A VRAI**

**B VRAI**

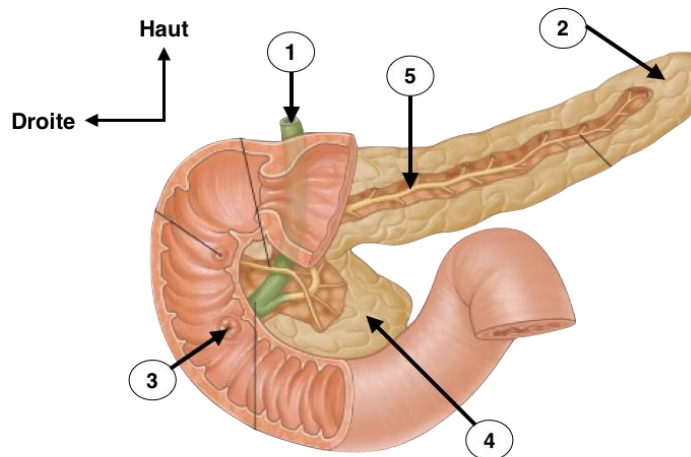
**C VRAI**

**D FAUX** D désigne l'épiglotte. Un des 2 récessus piriforme se situe au départ de la flèche bleue.

**E FAUX** Cette ouverture correspond à l'orifice vers la cavité buccales. Or les choanes sont les ouvertures vers les cavités nasales. On voit l'ouverture des choanes sous les tonsilles pharyngiennes.

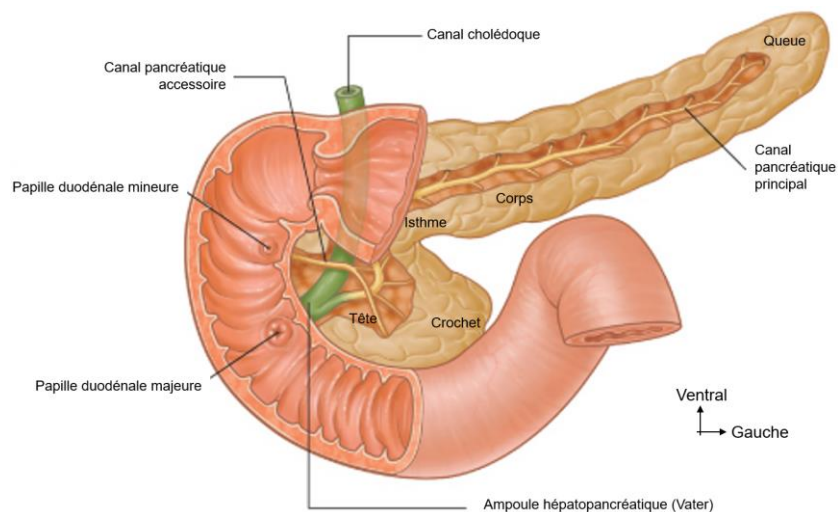
## Question 2 – Appareil digestif : BCE

Concernant le pancréas sur la vue antérieure ci-jointe, laquelle(lesquelles) proposition(s) est(sont) vraie(s) ?

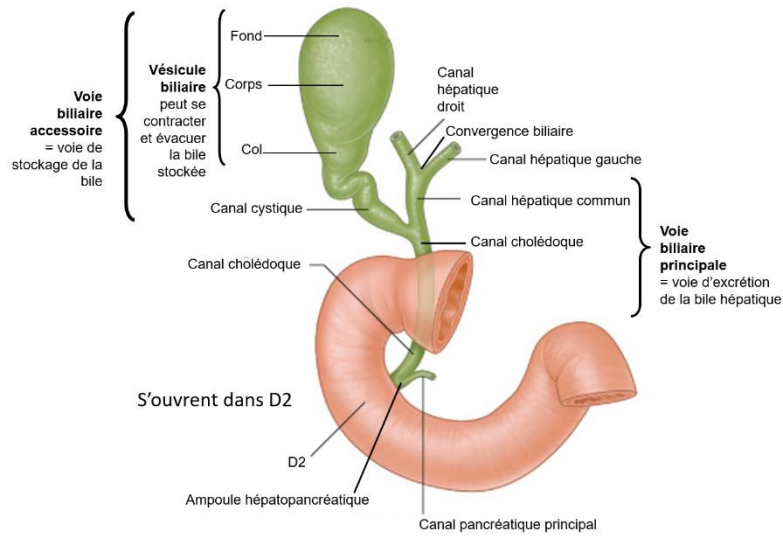


Adapté de Drake et al : Gray's Anatomy for Students,

- A. 1 désigne le conduit cystique.
- B. 2 désigne la queue du pancréas.
- C. 3 désigne la papille duodénale majeure.
- D. 4 désigne l'isthme du pancréas.
- E. 5 désigne le conduit pancréatique principal.



**A FAUX** Il s'agit du conduit cholédoque, le conduit cystique étant celui qui part de la vésicule biliaire et qui va rejoindre le canal hépatique commun pour former le canal cholédoque.



**B VRAI** 2 désigne bien la tête.

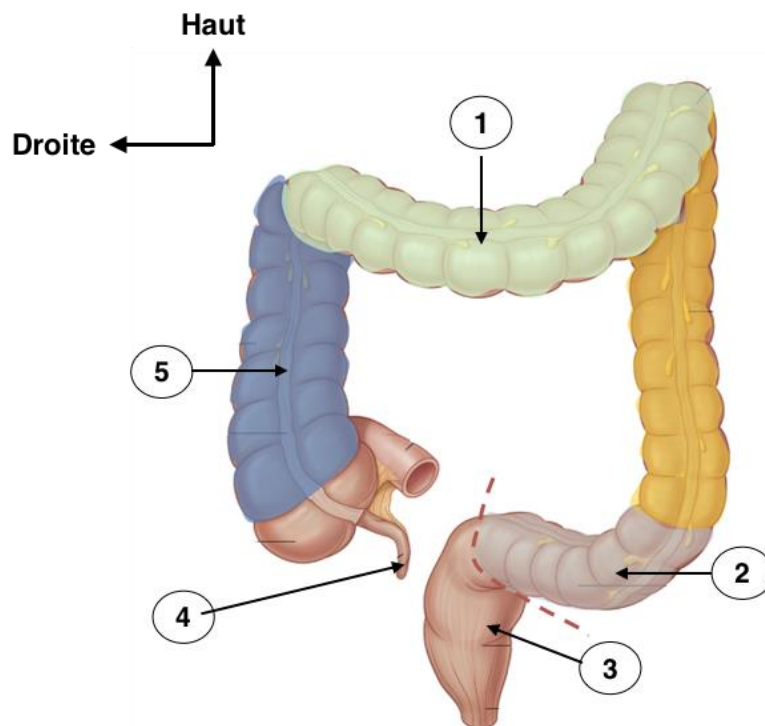
**C VRAI** C'est à cet endroit que se déverse le canal pancréatique et le canal cholédoque.

**D FAUX** 4 désigne le crochet.

**E VRAI**

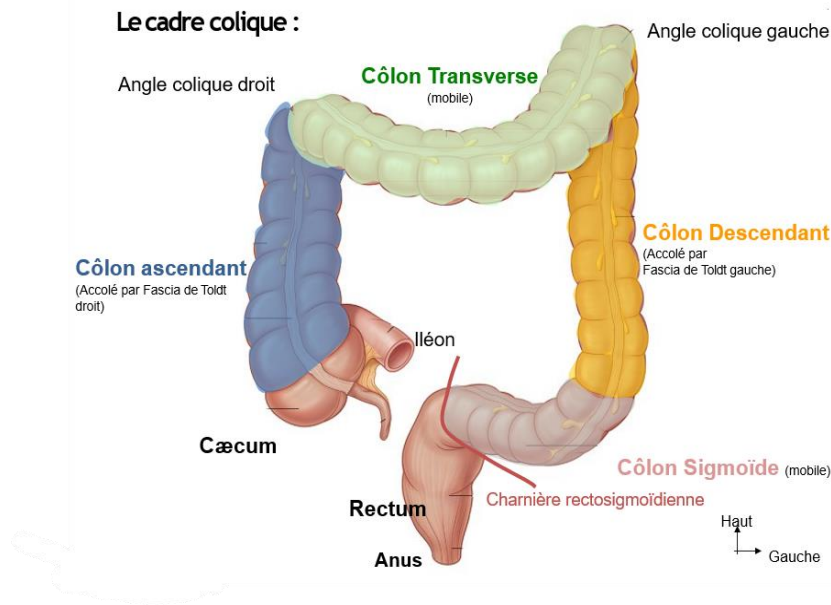
### Question 3 – Appareil digestif : B

Concernant le colon sur l'image ci-jointe, laquelle(lesquelles) proposition(s) est(sont) vraie(s) ?



*Adapté de Drake et al : Gray's Anatomy for Students,*

- A. 1 désigne le mésocolon.
- B. 2 désigne le côlon sigmoïde.
- C. 3 désigne le caecum.
- D. 4 désigne l'iléon.
- E. 5 désigne le côlon descendant.



**A FAUX** Il s'agit du côlon transverse. Sur ce schéma nous ne pouvons pas voir de mésocôlon. Pour rappel le mésocôlon est l'équivalent du mésentère, il s'agit d'une lame porte vaisseaux, qui apporte au côlon sa vascularisation.

**B VRAI**

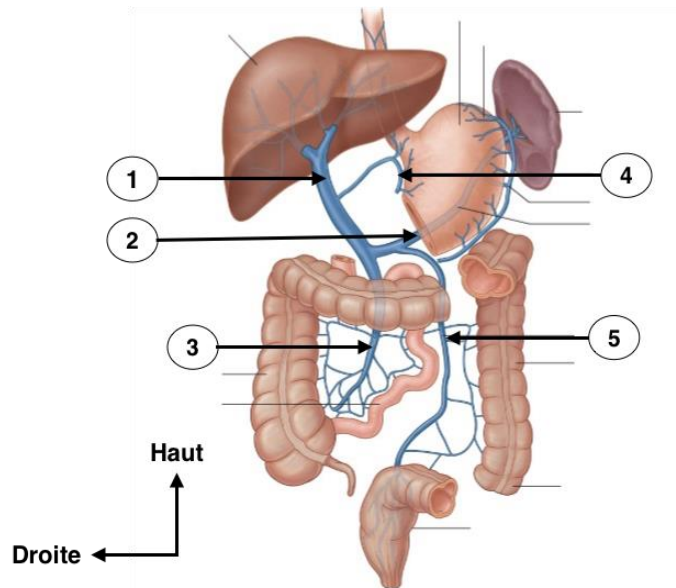
**C FAUX** Il s'agit du rectum. Le caecum est le nom donné à la base du côlon ascendant, situé entre l'appendice et l'abouchement de l'iléon au côlon.

**D FAUX** Il s'agit de l'appendice, l'iléon s'abouchant plus haut.

**E FAUX** Il s'agit du côlon ascendant (auss appelé côlon droit). Le côlon descendant est celui en face, à gauche (le chyme va de l'iléon au rectum donc monte puis descendant d'où le terme ascendant à droite et descendant à gauche).

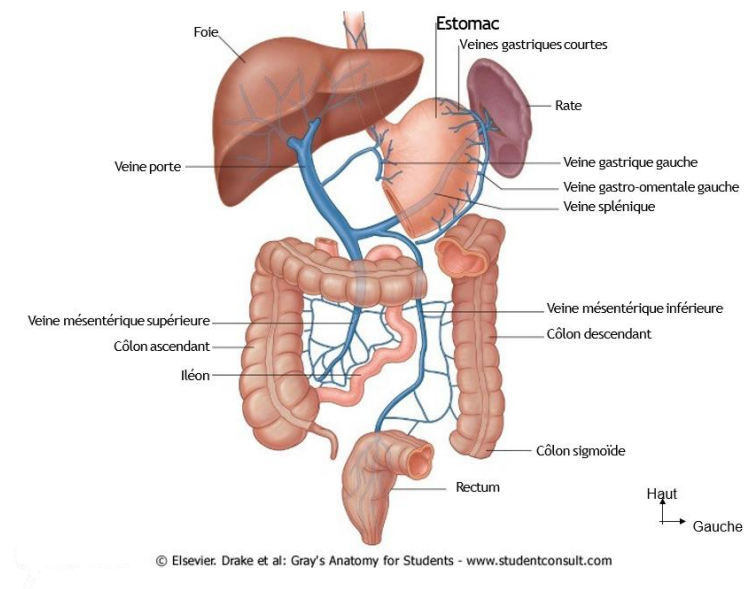
#### **Question 4 – Appareil digestif : BCDE**

Concernant le système veineux digestif sur l'image ci-jointe, laquelle(lesquelles) proposition(s) est(ont) vraie(s) ?



Adapté de Drake et al : Gray's Anatomy for Students,

- A. 1 désigne la veine cave inférieure
- B. 2 désigne la veine splénique
- C. 3 désigne la veine mésentérique supérieure
- D. 4 désigne la veine gastrique gauche
- E. 5 désigne la veine mésentérique inférieure



© Elsevier. Drake et al: Gray's Anatomy for Students - www.studentconsult.com

**A FAUX** Il s'agit de la veine porte qui draine le sang veineux de l'estomac, de la rate, des intestins et d'une partie du rectum au foie.

**B VRAI**

**C VRAI**

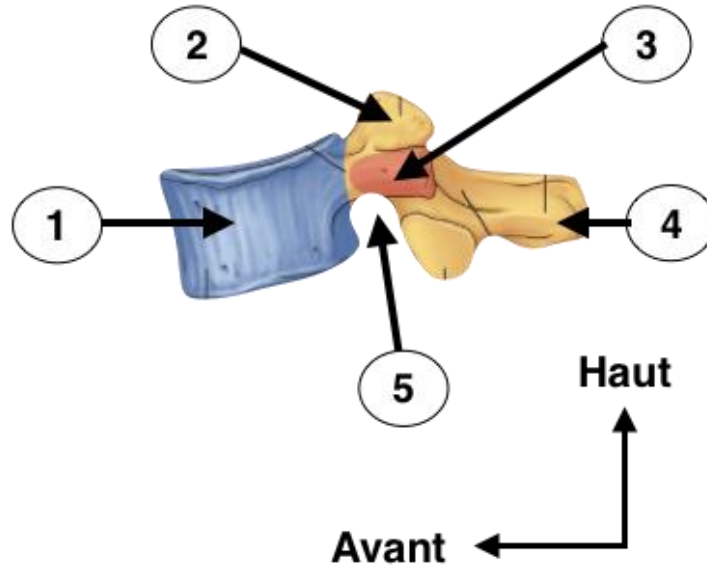
**D VRAI**



**E VRAI**

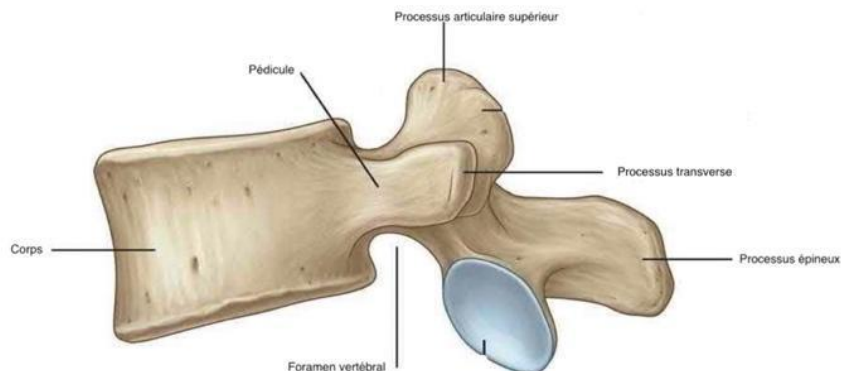
**Question 5 – Rachis : B**

Concernant les vertèbres et la vue de profil ci-jointe, laquelle(lesquelles) proposition(s) est(sont) vraie(s) ?



*Adapté de Drake et al : Gray's Anatomy for Students,*

- A. 1 désigne le disque inter vertébral.
- B. 2 désigne un processus artulaire supérieur.
- C. 3 désigne une lame.
- D. 4 désigne un processus artulaire inférieur.
- E. 5 désigne un foramen transversaire.



**A FAUX** 1 désigne le corps vertébral.

**B VRAI**

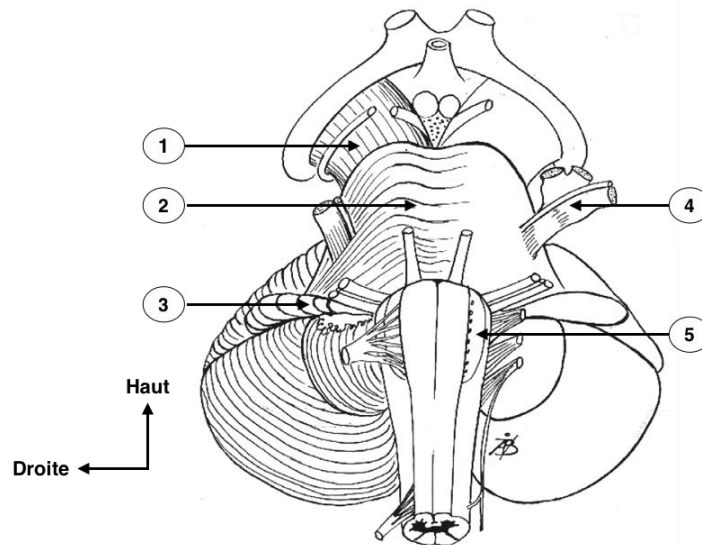
**C FAUX** 3 désigne un processus transverse.

**D FAUX** 4 désigne le processus épineux.

**E FAUX** 5 désigne le foramen vertébral.

### **Question 6 – SNC : BE**

Concernant le tronc cérébral et la vue antérieure ci-jointe, laquelle(lesquelles) proposition(s) est(sont) vraie(s) ?

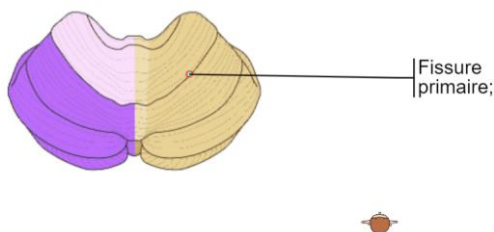


- A. 1 désigne le chiasma.
- B. 2 désigne le pont.
- C. 3 désigne la fissure primaire.
- D. 4 désigne le nerf facial.
- E. 5 désigne l'olive de la moelle allongée.

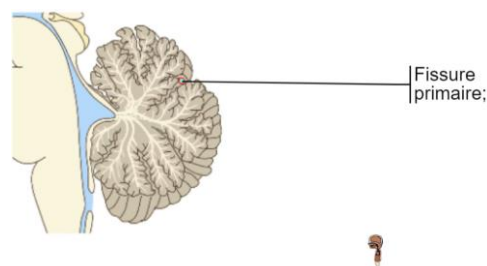
**A FAUX** Il s'agit ici d'un pédoncule cérébral du mésencéphale

**B VRAI** Également appelé protubérance, il s'agit du deuxième étage du TC

**C FAUX** La fissure primaire est située au niveau du cervelet et n'est pas visible en vue antérieure. Le 3 correspond au fornix, mais le professeur ne l'évoque pas dans son cours (hors programme).

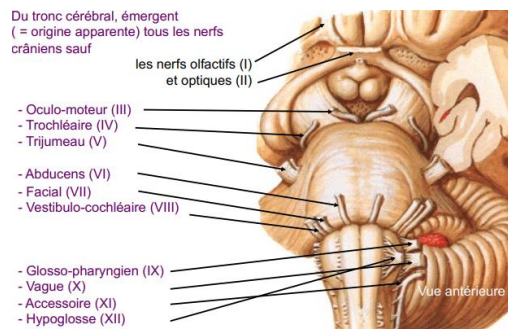


*Vue supérieur du cervelet*

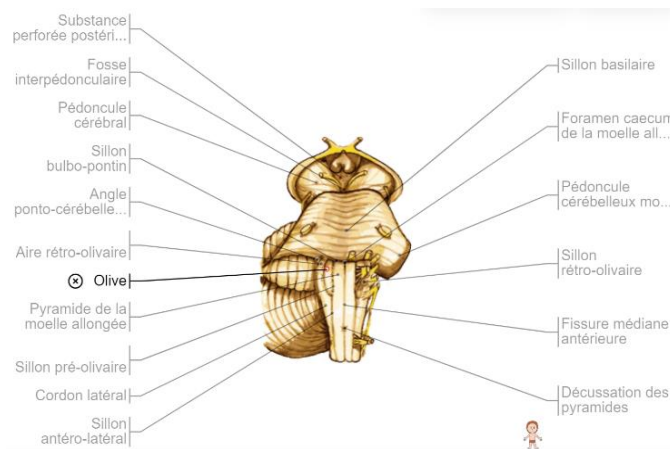


*Coupe sagittale du cervelet*

**D FAUX** Il s'agit du nerf trijumeau, le nerf facial (VII) se trouve plus bas (voir schéma).



**E VRAI** Il s'agit d'une structure de connexion entre le pont et la moelle allongée (voici un schéma IMAIOS E-anatomy disponible sur le portail de la BU).



### **Question 7 – SNC : ABC**

Parmi les cellules suivantes, laquelle(lesquelles) retrouve(nt)-t-on dans le système nerveux central ?

- A. Neurones.
- B. Astrocytes.
- C. Oligodendrocytes.
- D. Cellules de Schwann.
- E. Macrophages.

**A VRAI** 30% des cellules du SNC sont des neurones, les 70% restant sont composés des cellules gliales

**B VRAI** Il s'agit d'un type de cellules gliales qui joue un rôle dans l'apport nutritif aux neurones. Elles sont jaunes « étoilées ».

**C VRAI** Ils forment la gaine de myéline, ces cellules sont donc essentielles au SNC !

**D FAUX** Attention, les cellules de Schwann ne sont présente que dans le **SNP** ! Elles forment également la gaine de myéline.

**E FAUX** Il n'y a pas de macrophage dans le SCN !! Les cellules microgliales **s'apparentent** à des macrophages mais n'en sont pas !

### Question 8 – SNC : BCDE

Parmi les nerfs crâniens suivants, lequel(lesquelles) est(sont) mixte(s) ?

- A. Le nerf trochléaire.
- B. Le nerf trijumeau.
- C. Le nerf facial.
- D. Le nerf glosso-pharyngien.
- E. Le nerf vague.

**A FAUX** Le nerf trochléaire (IV) est un nerf **moteur**.

**B VRAI** Le nerf trijumeau (V) est bien un nerf mixte.

**C VRAI** Le nerf facial (VII) est bien un nerf mixte.

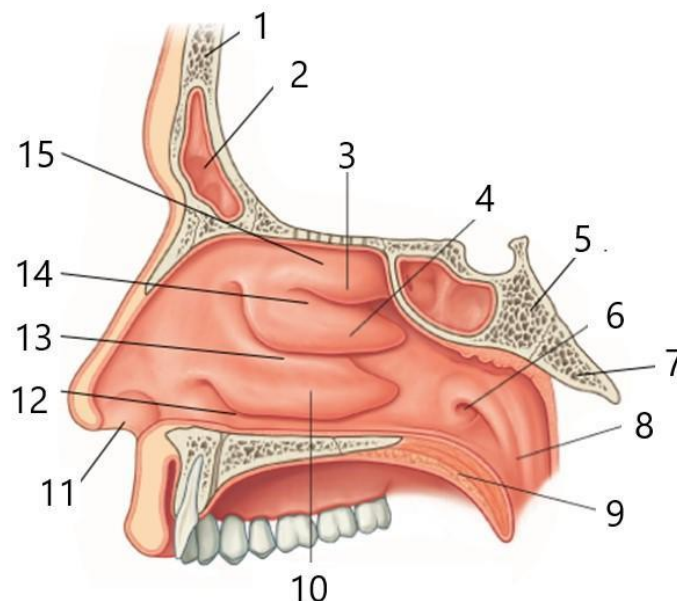
**D VRAI** Le nerf glosso-pharyngien (IX) est bien un nerf mixte.

**E VRAI** Le nerf vague (X) est bien un nerf mixte. Tous les nerfs mixtes étaient représentés ici.

Les nerfs I, II et VIII sont **sensoriels** tandis que les autres, les nerfs III, IV, VI, XI, XII sont **moteurs**.

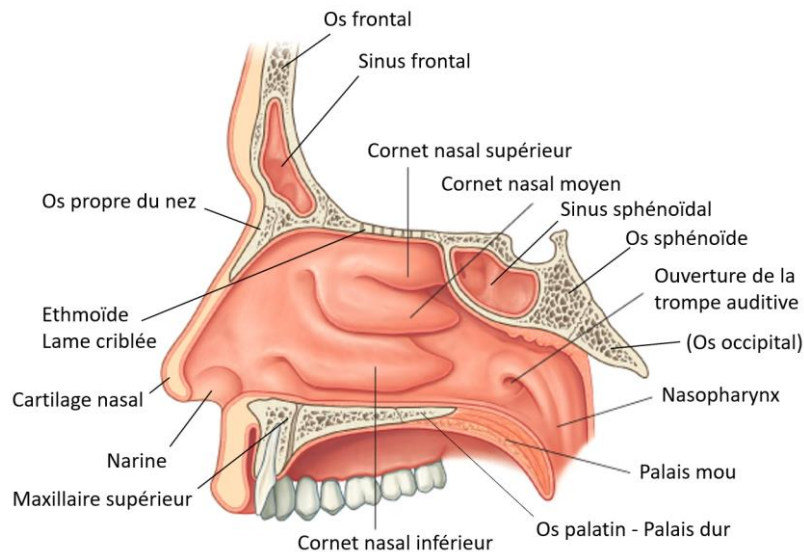
Pour rappel, voici un moyen mnémotechnique pour retenir l'ordre des nerfs : **Oyez, Oscar d'Occident ! Travaille tes Triceps, Abdos, Fessiers au VC (wc) et Glisse sur la Vague avec ton Accessoire et Hip !**

### Question 9 – Concernant cette vue latérale des fosses nasales, laquelle(lesquelles) proposition(s) est(sont) vraie(s) ? : BCD



- A. 3 désigne le cornet nasal moyen.
- B. 5 désigne l'os sphénoïdal.
- C. 6 désigne l'ostium de la trompe auditive.

- D. 10 désigne le cornet nasal inférieur.
- E. 11 désigne la choane.



**A FAUX** 3 désigne le cornet nasal supérieur

**B VRAI** on peut distinguer le sinus sphénoïdal

**C VRAI**

**D VRAI**

**E FAUX** 11 désigne la narine, qui correspond à l'ouverture antérieure des fosses nasales. Les choanes sont les ouvertures postérieures des fosses nasales.

**Question 10 – Concernant les fosses nasales, laquelle(lesquelles) proposition(s) est(ont) vraie(s) ? : ABC**

- A. Le cartilage thyroïde est constitué de deux lames unies à leurs bords antérieurs
- B. Le cartilage cricoïde a une forme d'anneau, avec une partie postérieure plus haute que celle antérieure
- C. Le cartilage aryténoïde a une forme pyramidale avec un processus vocal et un processus musculaire
- D. Le cartilage épiglottique a une forme de feuille et s'insère sur le cartilage cricoïde
- E. Seuls les cartilages cricoïde et aryténoïdes sont articulés entre eux au niveau du larynx

**A VRAI** La jonction de ces deux lames forme l'angle thyroïdien.

**B VRAI** On dit qu'il a une forme de bague à chaton. La partie postérieure est plus haute : elle sert d'articulation aux cartilages aryténoïdes.

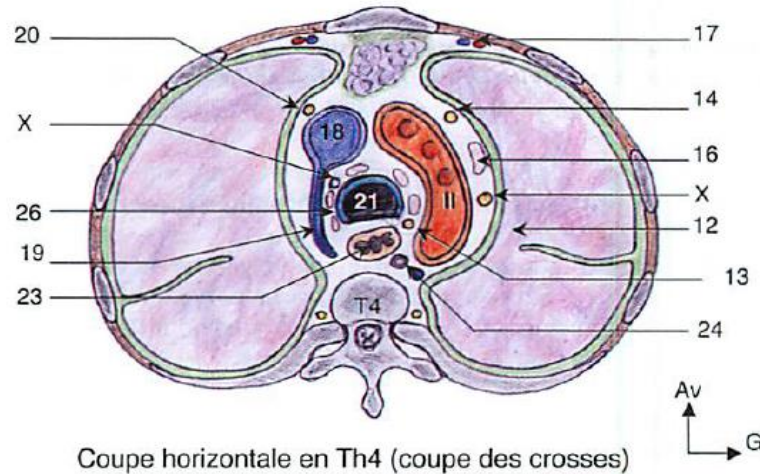
**C VRAI** Le processus vocal, en avant, sert d'insertion aux cordes vocales, tandis que le processus musculaire, en arrière, sert d'insertion aux muscles laryngés qui vont permettre la modulation de la tension des cordes vocales.

**D FAUX** Son apex vient s'attacher par l'intermédiaire du ligament thyro-épiglottique à la face postérieure de la ligne de fusion des deux lames thyroïdiennes, sur l'angle thyroïdien. Il s'attache donc sur le cartilage thyroïdien.

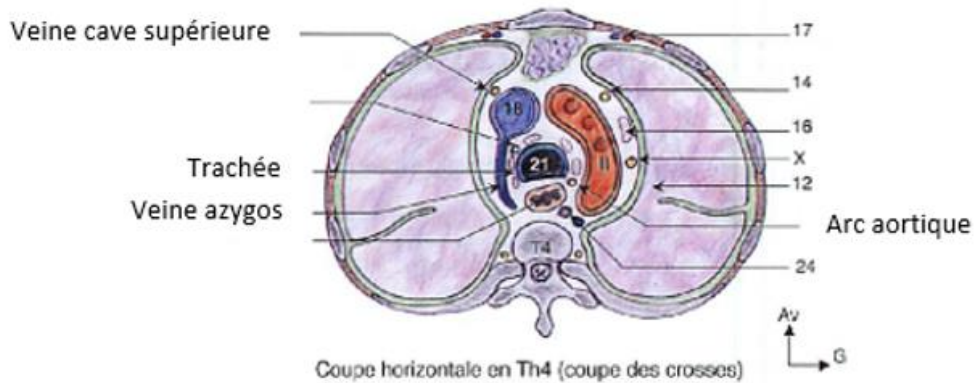
**E FAUX** On retrouve d'autres zones d'articulation entre le cartilage cricoïde et thyroïde sur

les faces latérales du cricoïde.

**Question 11 – Concernant cette coupe horizontale en Th4, laquelle(lesquelles) proposition(s) est(sont) vraie(s) ? : ADE**



- A. 14 désigne le nerf phrénique gauche.
- B. 18 désigne la veine brachio-céphalique gauche.
- C. 20 désigne le nerf laryngé récurrent droit.
- D. 21 désigne la trachée.
- E. 23 désigne l'œsophage.



**A VRAI**

**B FAUX** 18 désigne la veine cave supérieure

**C FAUX** 20 désigne le nerfs phrénique droit

**D VRAI**

**E VRAI**

**Question 12 – Concernant le muscle diaphragme, laquelle(lesquelles) proposition(s) est(sont) vraie(s) ? : ABCD**

- A. La zone centrale tendineuse comporte trois folioles, antérieure, gauche.
- B. Son insertion sternale se fait sur la partie postérieure du processus xyphoïde.



- C. L'orifice œsophagien se trouve au niveau de la dixième vertèbre thoracique.
- D. Le ligament arqué médian constitue l'orifice aortique.
- E. Il s'insère sur les côtes de 8 à 11 et les cartilages costaux de 9 à 11.

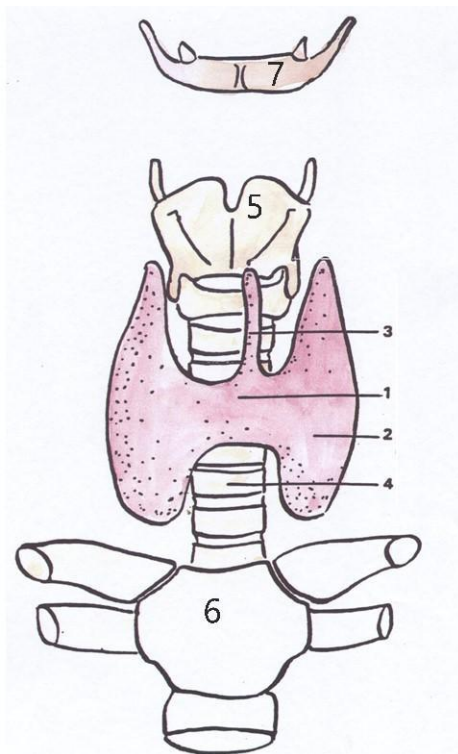
**A VRAI** Cette portion est dite non contractible

**B VRAI** cette partie correspond à la partie inférieure du sternum ce ligament est central et s'insère sur Th12.

**C VRAI** on a aussi l'orifice aortique en Th12 et le hiatus cave en Th8 (à savoir ++)

**D VRAI** A ne pas confondre avec les ligaments arqués médiaux qui sont de part et d'autre

**E FAUX** Les côtes sont plus postérieures que les cartilages costaux qui sont situés plus en avant. Or on sait que le diaphragme s'attache plus bas en postérieur. Il s'insère sur les cartilages costaux de K7 à 10 et sur les cotes de K9 à 12.



**Question 13 – Concernant l'articulation du genou, laquelle(lesquelles) proposition(s) est(ont) vraie(s) ? BC**

- A. Elle est composée de l'articulation fémoro-tibiale et fémoro-fibulaire.
- B. L'articulation fémoro-tibiale comporte les condyles fémoraux et le plateau tibial.
- C. L'articulation fémoro-patellaire comporte les deux tiers postérieurs de la patella.
- D. Les ménisques n'assurent pas un moyen de stabilité de l'articulation.
- E. Les ligaments collatéraux sont des pivots de l'articulation.

**A FAUX** Il n'y a pas d'articulation entre le fémur et la fibula.

**B VRAI**

**C VRAI** C'est ce qu'on appelle la surface fémorale de la patella : elle correspond aux deux tiers supérieurs de la face postérieure de la patella

**D FAUX** Les moyens de stabilité du genou sont : les ménisques qui jouent le rôle de cals, les ligaments collatéraux qui jouent le rôle de haubans, et les ligaments croisés qui jouent le rôle de pivot

**E FAUX** Voir correction item D. Ce sont les ligaments croisés qui jouent le rôle de pivot.

**Question 14 – Concernant les articulations tibio-fibulaires, laquelle(lesquelles) proposition(s) est(sont) vraie(s) ? : C**

- A. Les deux articulations sont de type synovial.
- B. L'articulation tibio-fibulaire proximale est fibreuse et très stable.
- C. Elles sont renforcées par la membrane interosseuse.
- D. L'articulation tibio-fibulaire proximale est entre la tête tibiale et le condyle fibulaire latéral.
- E. L'articulation tibio-fibulaire distale est entre l'incisure fibulaire du tibia et la tête fibulaire.

**A FAUX** L'articulation tibio fibulaire proximale est bien synovial, mais la distale est fibreuse.

**B FAUX** L'articulation proximale est une synoviale classique avec une capsule articulaire différente de celle du genou ; c'est une articulation plane (surfaces articulaires quasiment sans relief) qui autorise quelques mouvements de glissement mais avec une amplitude très limitée.

**C VRAI** Elle s'étend du bord médial de la fibula au bord latéral du tibia.

**D FAUX** Elle se situe entre la tête fibulaire et le condyle latéral tibial.

**E FAUX** Cette articulation se situe entre l'incisure tibiale de la fibula et l'incisure fibulaire du tibia. La tête fibulaire est la partie proximale de la fibula, elle participe donc à l'articulation tibio fibulaire proximale.

**Question 15 – Concernant l'articulation talo-crurale, laquelle(lesquelles) proposition(s) est(sont) vraie(s) ? : BCE**

- A. Elle comporte la surface supérieure du tibia.
- B. Elle comporte la surface articulaire de la malléole médiale tibiale.
- C. Elle comporte la surface articulaire de la malléole latérale fibulaire.
- D. Elle est renforcée par les ligaments croisés.
- E. Elle une articulation trochléenne, synoviale.

**A FAUX** Elle comporte la surface inférieure du tibia puisqu'elle correspond à l'articulation entre le tibia, la fibula et le talus.

**B VRAI** Les deux malléoles participent à l'articulation de la cheville : la malléole latérale provient de la fibula, tandis que la malléole médiale provient du tibia.

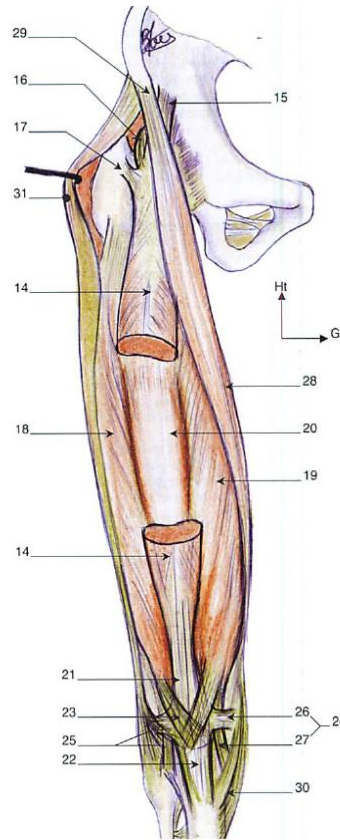
**C VRAI** Voir correction item B.

**D FAUX** Les ligaments croisés sont situés au niveau du genou. Elle est renforcée par les ligaments collatéraux latéraux et médiaux.



**E VRAI**

**Question 16 – Concernant cette vue antérieure de la cuisse, laquelle(lesquelles) proposition(s) est(ont) vraie(s) ? : E**



- A. 14 désigne le chef vaste intermédiaire du muscle quadriceps
- B. 20 désigne le chef droit fémoral du muscle quadriceps
- C. 19 désigne le chef vaste latéral du muscle quadriceps
- D. 22 désigne le tendon patellaire
- E. 28 désigne le muscle sartorius

**A FAUX** 14 désigne le droit fémoral. Le vaste intermédiaire est plus profond, on le retrouve en 20.

**B FAUX** Voir correction item A.

**C FAUX** 19 désigne le vaste médial, le vaste latéral est en 18.

**D FAUX** Les différents chefs du quadriceps se réunissent pour former le tendon quadricipital qui englobe la patella et est prolongé par le ligament patellaire.

**E VRAI**

**Question 17 – Membre supérieur : ABE**

Concernant cette vue antérieure des deux os de l'avant-bras, laquelle(lesquelles) proposition(s)

est(sont) vraie(s) ?



- A. 1 désigne l'olécrâne.
- B. 2 désigne l'incisure trochléaire.
- C. 4 désigne le col du radius.
- D. 8 désigne la tête radiale.
- E. 9 désigne la tubérosité radiale.

**A VRAI** Les légendes du schéma :

1=olécrâne ; 2=incisure trochléaire ; 3=processus conoïde ; 4=tubérosité ulnaire ; 5=crête trochléaire ; 6=fossette articulaire radiale ; 7=tête radiale ; 8=col radial ; 9=tubérosité radiale.

**B VRAI**

**C FAUX** Le 4 indique la tubérosité ulnaire.

**D FAUX** Le 8 indique le col radial.

**E VRAI**

### **Question 18 – Membre supérieur : BC**

Concernant l'articulation scapulo-humérale, laquelle(lesquelles) proposition(s) est(sont) vraie(s) ?

- A. Elle est stabilisée par les ligaments gléno-huméraux et coraco-claviculaire.
- B. La cavité glénoïdale, un sixième de sphère, s'articule avec la tête humérale.
- C. C'est une articulation sphéroïde, synoviale.
- D. Les muscles deltoïde et triceps brachial renforcent sa stabilité.
- E. Les muscles de la coiffe des rotateurs ne renforcent pas sa stabilité.

**A FAUX** Elle est stabilisée par les ligaments gléno-huméraux et coraco-**huméral**.

**B VRAI** La cavité glénoïdale appartenant à la scapula est lié à l'humérus par la tête humérale.

**C VRAI** Elle permet d'effectuer des mouvements dans tous les axes du plan donc elle est bien sphéroïde.

**D FAUX** L'articulation scapulo-humérale est renforcée par les muscles deltoïdes, de la coiffe des rotateurs (dont le triceps brachial ne fait pas partie), et le biceps brachial.

**E FAUX** Cf. item D.

### **Question 19 – Membre supérieur : AD**

Concernant la biomécanique du coude, laquelle(lesquelles) proposition(s) est(son)t vraie(s) ?

- A. La flexion de l'avant-bras sur le bras est de 145 à 160 degrés.
- B. C'est une articulation congruente instable.
- C. L'extension de l'avant-bras sur le bras est de 20 degrés.
- D. La flexion est assurée par les muscles brachial et biceps brachial.
- E. Le muscle triceps brachial, extenseur, est innervé par le nerf musculo-cutané.

**A VRAI** Cette flexion est permise par le muscle biceps brachial.

**B FAUX** L'articulation du coude a une très bonne congruence et est stable (sauf chez l'enfant).

**C FAUX** L'extension de l'avant-bras est proche de 0° à cause du bec de l'olécrâne.

**D VRAI** Les muscles antérieurs du bras sont responsables de la flexion de l'avant-bras soit les muscles brachial et biceps brachial.

**E FAUX** Le triceps brachial est innervé par le nerf radial. Ce sont les muscles brachial et biceps brachial qui sont innervés par le nerf musculo-cutané.

### **Question 20 – Membre supérieur : B**

Concernant la pronosupination, laquelle(lesquelles) proposition(s) est(son)t vraie(s) ?

- A. Le muscle biceps brachial est pronateur.
- B. C'est un mouvement lié aux deux articulations radio-ulnaires.
- C. Le ligament triangulaire et la membrane interosseuse ne favorisent pas ce mouvement.
- D. Les deux muscles pronateurs sont innervés par deux nerfs différents.
- E. Lors de la pronation, le radius passe en avant de l'ulna.

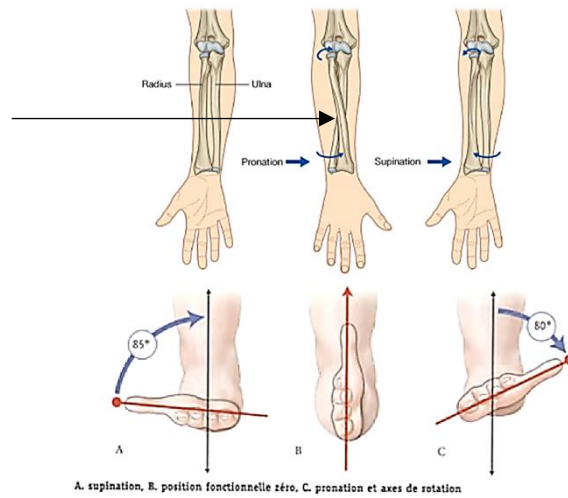
**A FAUX** Le biceps brachial est supinateur.

**B VRAI** Les articulations radio-ulnaires proximales et distales permettent la pronosupination.

**C FAUX** Le ligament triangulaire et la membrane interosseuse favorise la pronosupination.

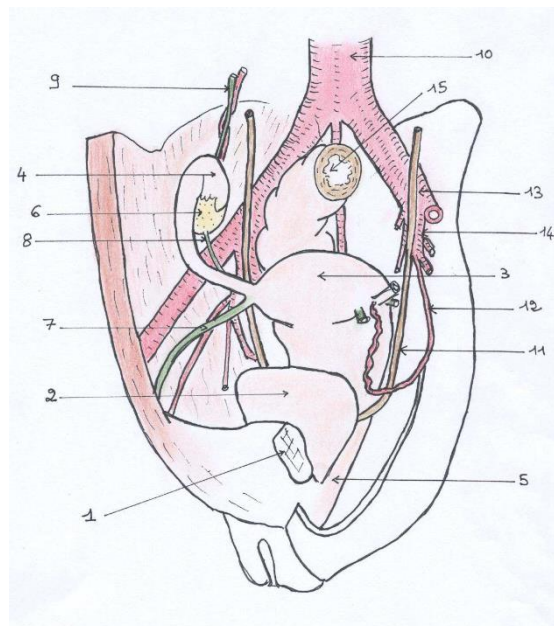
**D FAUX** Les deux muscles supinateurs sont innervés par deux nerfs différents. À l'inverse, les deux muscles pronateurs sont innervés par un seul nerf : le nerf médian.

**E FAUX** Lors de la pronation, le radius tourne autour de l'ulna. L'ulna se retrouve alors en avant du radius.



### Question 21 – Appareil reproducteur féminin : BDE

Concernant cette vue antéro-supérieure du pelvis, laquelle(lesquelles) proposition(s) est(sont) vraie(s) ?



- A. 3 désigne la vessie.
- B. 7 désigne le ligament rond.
- C. 8 désigne la trompe utérine.
- D. 9 désigne le ligament suspenseur de l'ovaire.
- E. 11 désigne l'uretère.

**A FAUX** Le 7 désigne l'utérus.

**B VRAI** voici la légende du schéma tiré du diapo de la professeur :

1=symphyse pubienne, 2=vessie, 3=utérus, 4=trompe utérine, 5=vagin, 6=ovaire, 7=ligament rond, 8=ligament utéro-ovarique, 9=ligament suspenseur de l'ovaire, 10=aorte, 11=uretère, 13=artère iliaque commune, 14=artère iliaque interne

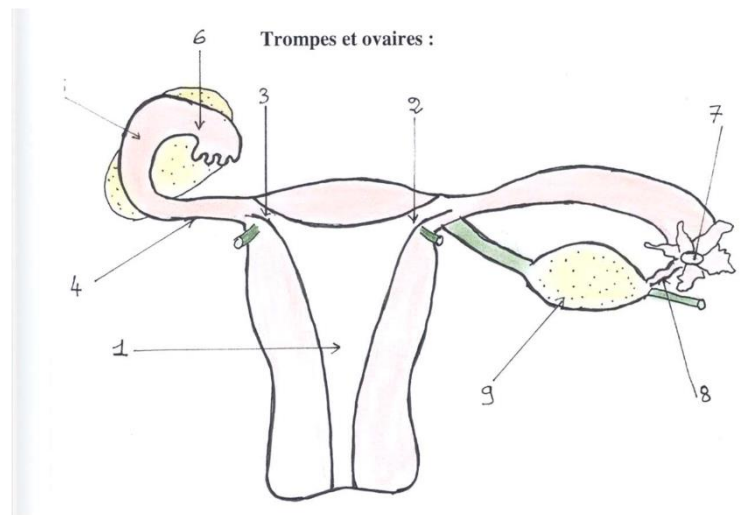
**C FAUX** Il s'agit du ligament utéro-ovarique ! La trompe est par de l'utérus et va englober l'ovaire au niveau de son pavillon en 4.

**D VRAI** Il s'agit du ligament qui va tenir l'ovaire vers le haut, il « suspend » l'ovaire d'où son nom.

**E VRAI** Il s'agit bien de l'**uretère** qui va des reins à la vessie (2).

### Question 22 – Appareil reproducteur féminin : ACD

Concernant cette vue antérieure de l'appareil génital féminin, laquelle(lesquelles) proposition(s) est(sont) vraie(s) ?



- A. 2 désigne la partie utérine de la trompe
- B. 4 désigne le pavillon de la trompe
- C. 7 désigne l'ostium abdominal de la trompe
- D. 9 désigne l'ovaire
- E. 6 désigne le corps de la trompe

Légende du schéma tiré du diaporama :

1=cavité utérine, 2 et 3=partie utérine des trompes, 4=corps de la trompe, 6=pavillon ou infundibulum, 7=ostium abdominal de la trompe, 9=ovaire

La professeur n'a pas légendé le 8 qui s'apparenterait à une frange tubaire.

**A VRAI** 2 et 3 sont les parties utérines des trompes.

**B FAUX** 4 désigne le corps de la trompe. Le pavillon de la trompe, aussi appelé infundibulum, est désigné par le numéro 6.

**C VRAI** 7 désigne bien l'ostium abdominal de la trompe, en effet, il s'agit ici de l'ouverture de la trompe sur l'ovaire pour capter l'ovocyte au moment de l'ovulation. L'ovaire étant en position abdominale, il s'agit donc bien de l'ostium abdominal.

**D VRAI** 9 désigne en effet l'ovaire.

**E FAUX** Voir correction item B.

### **Question 23 – Appareil reproducteur féminin : AB**

Concernant la vascularisation de l'utérus, de l'ovaire et de la trompe, laquelle (lesquelles) proposition(s) est (sont) vraie(s) ?

- A. L'arcade artérielle tubaire est constituée des artères tubaires médiale et latérale.
- B. L'artère utérine se termine en artères ovarique médiale et tubaire médiale.
- C. L'artère ovarique a pour origine la face antérieure de l'aorte en L3.
- D. L'arcade artérielle ovarique chemine dans le mésosalpinx.
- E. L'arcade artérielle tubaire chemine dans le mésomètre.

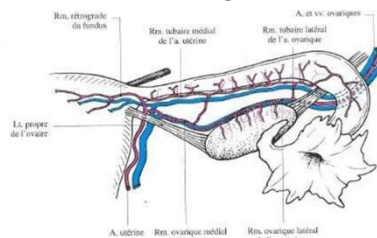
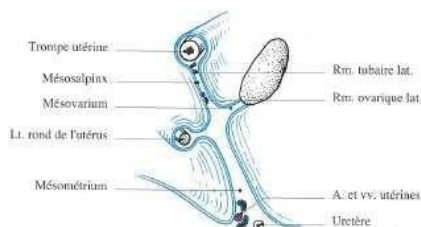
**A VRAI** L'arcade tubaire est une anastomose qui se fait entre les artères tubaires médiale (artère utérine) et latérale (artère ovarique).

**B VRAI** L'artère utérine se termine, en artères tubaire médiale et ovarique médiale.

**C FAUX** L'artère ovarique à pour origine la face antérieure de l'aorte abdominale, au niveau de L2.

**D FAUX** L'arcade artérielle ovarique est constituée de la réunion des artères ovariques médiale et latérale et irrigue l'ovaire en passant ainsi dans le **mésovarium**.

**E FAUX** L'arcade artérielle tubaire est constituée des artères tubaire médiale et latérale et irrigue la trombe utérine, ainsi elle est située dans le **mésosalpinx**.



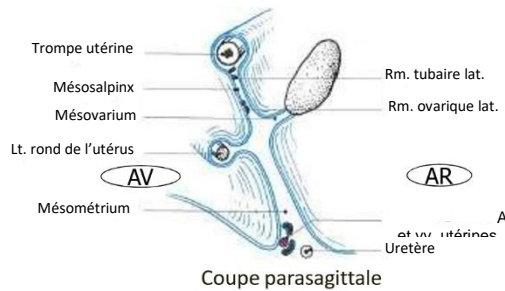
### **Question 24 – Appareil reproducteur féminin : BC**

Concernant le ligament large, laquelle(lesquelles) proposition(s) est(sont) vraie(s) ?

- A. Il est tendu du bord latéral de la trompe à l'os coxal latéralement.
- B. L'aileron antérieur ou mésofuniculaire est sous le ligament rond.
- C. L'aileron postérieur ou mésovarium est en arrière du mésentère.
- D. La face postéro-supérieure est soulevée par le ligament rond en arrière.
- E. La face antéroinférieure est soulevée par le ligament utéro-sacré en bas.

**A FAUX** Le ligament large est tendu de la face latérale de l'utérus jusqu'à la **paroi pelvienne** latérale en dehors.

**B VRAI** Sur la face antérieure, on a un soulèvement : le ligament rond et en dessous deux feuillets qui s'accolent pour former le mésofuniculaire, il s'agit bien de l'aileron antérieur.



**C VRAI** Sur la face postérieure, l'accolement de l'ovaire et de ces ligaments forme le mésovarium. Ainsi, le mésovarium est situé en arrière du mésentère (voir schéma item B)

**D FAUX** La face postéro supérieure est soulevée par plusieurs reliefs : le ligament utéro-ovarique en haut, le ligament suspenseur de l'ovaire, le ligament utéro-sacré en bas. L'ovaire s'implante sur la face postéro-supérieure par le mésovarium.

**E FAUX** Un seul élément soulève la face antéro-inférieure du ligament large, il s'agit du ligament rond.

### Question 25 – Appareil urinaire : DE

Concernant la vessie chez la femme, laquelle(lesquelles) proposition(s) est(sont) vraie(s) ?

- A. Les orifices urétéraux sont situés au col vésical.
- B. Sa face postérieure est en rapport avec l'aponévrose prostatopéritonéale.
- C. Sa face supérieure est en rapport avec le péritoine et les anses grêles.
- D. Sa face antérieure est en rapport avec la symphyse pubienne.
- E. L'utérus en position antéversée est situé sur sa face supérieure.

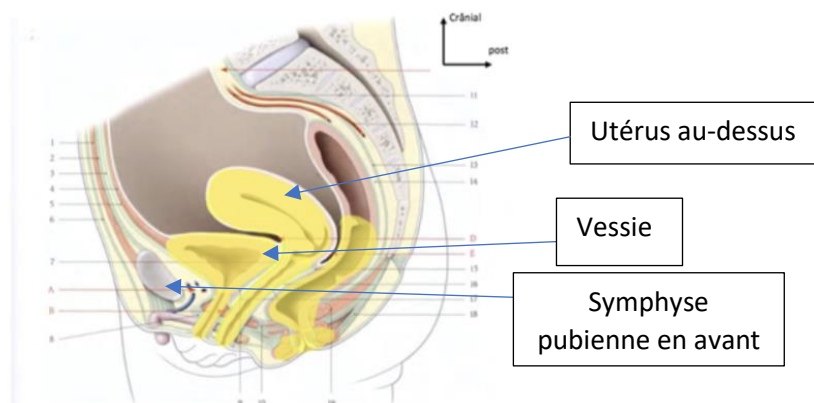
**A FAUX** Les orifices urétéraux sont situés au niveau du trigone, sur la face postéro-inférieure.

**B FAUX** Seuls les hommes ont une prostate donc l'item concerne la vessie d'un homme.

**C FAUX** La face supérieure de la vessie est uniquement en contact avec le péritoine.

**D VRAI** Cf. schéma ci-dessous.

- PELVIS FEMININ
- D'avant en arrière
- Vessie et urètre
- Utérus et Vagin
- Rectum et anus



**E VRAI** Cf. schéma ci-dessus.



## Question 26 – Appareil urinaire : AC

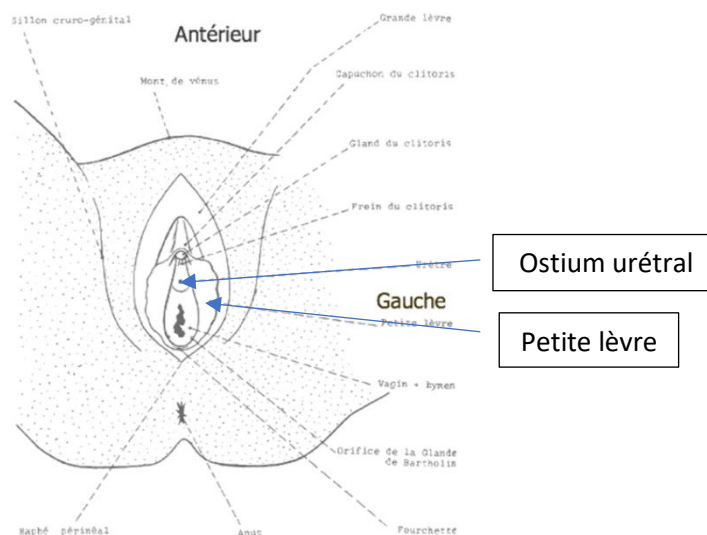
Concernant l'urètre féminin, laquelle(lesquelles) proposition(s) est(sont) vraie(s) ?

- A. Il comporte deux étages, pelvien et périnéal.
- B. Ses deux portions sont uniquement supra-diaphragmatique et diaphragmatique.
- C. L'ostium urétral est au niveau du vestibule entre les petites lèvres
- D. L'ostium urétral se situe entre l'ostium vaginal et l'anus.
- E. Il est situé en avant du clitoris.

**A VRAI** Chez la femme, l'urètre traverse le diaphragme pelvien et appartient donc aux étages pelvien et périnéal.

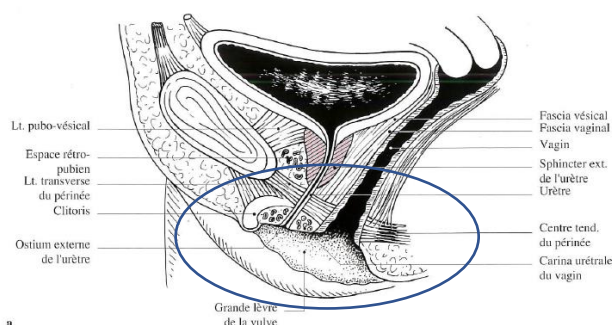
**B FAUX** De surcroît à l'item A, étant donné qu'il traverse le diaphragme pelvien, l'urètre féminin possède 3 portions : supra-diaphragmatique (pelvien), diaphragmatique, et infra-diaphragmatique (périnéal).

**C VRAI** Cf. schéma.



**D FAUX** Il est situé en avant de l'ostium vaginal et de l'anus

**E FAUX** Il est situé en arrière



On a dans l'ordre : clitoris, ostium urétral, ostium vaginal, anus

## Question 27 – Appareil reproducteur masculin : AE

Concernant le testicule et l'épididyme, laquelle(lesquelles) proposition(s) est(sont) vraie(s) ?



- A. Le testicule a comme enveloppe, l'albuginée.
- B. Le rete testis se poursuit par le conduit épидидymaire.
- C. Le testicule est entouré de la vaginale puis du muscle crémaster.
- D. Le dartos est le muscle le plus profond des bourses.
- E. Ils sont vascularisés par les artères testiculaire, du conduit déférent et crémasterique.

**A VRAI** L'albuginée est une enveloppe conjonctive inextensible.

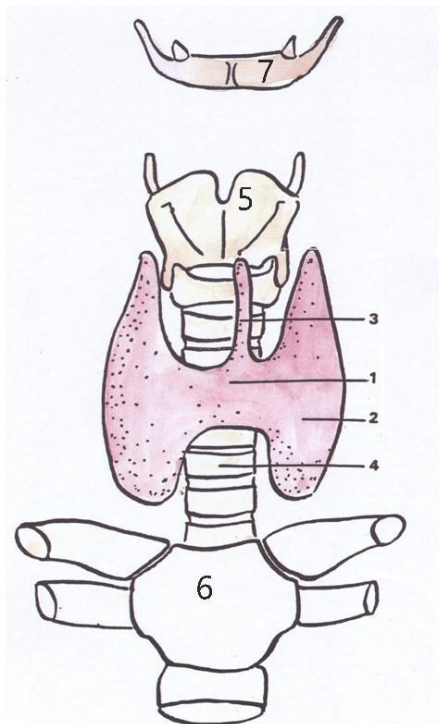
**B FAUX** Le rete testis se poursuit par les ductules efférents puis par le conduit épидидymaire.

**C FAUX** Le testicule est entouré de la vaginale puis du fascia spermatique interne et enfin du muscle crémaster.

**D FAUX** Le crémaster est le muscle de plus profond des bourses. Le dartos est quant à lui le muscle le plus superficielle des bourses qui adhère à la peau.

**E VRAI** Le testicule et l'épididyme sont vascularisés par ces trois artères.

**Question 28 – Concernant cette vue antérieure de la trachée, laquelle(lesquelles) proposition(s) est(sont) vraie(s) ? : ABCDE**



- A. 1 désigne la glande thyroïde.
- B. 4 désigne un cartilage trachéal.
- C. 5 désigne le cartilage thyroïde.
- D. 6 désigne le manubrium sternal.
- E. 7 désigne l'os hyoïde.

Les légendes sont : 1 = glande thyroïde ; 2 = lobe gauche ; 3 = lobe pyramidal (inconstant) ; 4 = cartilage trachéal ; 5 = cartilage thyroïde ; 6 = manubrium sternal ;

7 = os hyoïde.

**A VRAI**

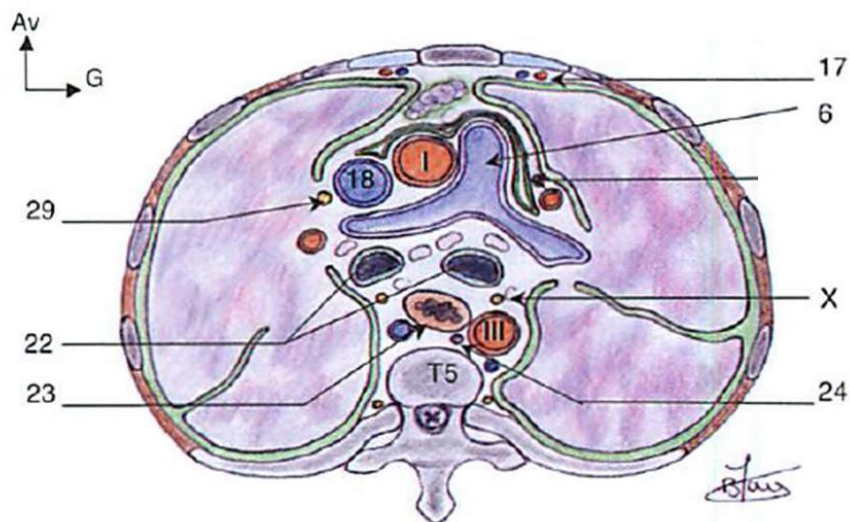
**B VRAI**

**C VRAI** On le reconnaît avec ses deux lames qui forment un angle en avant.

**D VRAI** C'est la partie supérieure du sternum

**E VRAI**

**Question 29 – Concernant cette coupe horizontale en Th5, laquelle(lesquelles) proposition(s) est(son)t vraie(s) ? : AB**



Coupe horizontale en Th5 (bifurcation trachéale)

- A. 22 désigne les bronches principales droite et gauche.
- B. I et III désignent l'aorte.
- C. 23 désigne l'estomac.
- D. 6 désigne la veine pulmonaire gauche.
- E. 29 désigne le nerf phrénique gauche.

**A VRAI** On se trouve en Th5 donc au niveau de la bifurcation trachéale : la trachée se divise en 2 bronches souches.

**B VRAI** I désigne l'aorte ascendante et II l'aorte descendante.

**C FAUX** Il désigne l'œsophage, l'estomac est situé bien plus bas.

**D FAUX** 6 désigne le tronc pulmonaire qui appartient au système artériel et non pas veineux.

**E FAUX** Il désigne le nerfs phrénique droit. Attention la droite et la gauche sont inversées sur une coupe de scanner.

**Question 30 – Appareil urinaire : ADE**

Concernant l'appareil urinaire, laquelle(lesquelles) proposition(s) est(sont) vraie(s) ?

- A. Le rein a un rôle endocrine par régulation de la tension artérielle.
- B. Les calices mineurs s'abouchent directement dans le pelvis rénal.
- C. La veine rénale droite se situe entre l'aorte en arrière et l'artère mésentérique supérieure en avant.
- D. Le segment lombo-iliaque de l'uretère droit est en rapport en avant avec le caeco-appendice.
- E. La veine génitale gauche se termine dans la veine rénale gauche.

**A VRAI** Le rein sécrète la rénine.

**B FAUX** Les calices mineurs se rejoignent pour former les calices majeurs qui s'abouchent dans le pelvis rénal.

**C FAUX** Il s'agit de la veine rénale gauche. La veine rénale droite est courte et rejoint directement la veine cave inférieure sans croiser de gros vaisseaux.

**D VRAI**

**E VRAI** La veine génitale (=veine gonadique) gauche rejoint la veine rénale gauche tandis que la veine génitale droite se jette directement dans la veine cave inférieure.

### **Question 31- Ostéologie du crâne : BCDE**

Concernant l'ossification de la face, laquelle(lesquelles) proposition(s) est(sont) vraie(s) ?

- A. L'ossification de la face est principalement d'origine fibreuse.
- B. L'ossification de la face est principalement d'origine cartilagineuse.
- C. Il existe une ossification de la face en provenance des arcs branchiaux.
- D. La mandibule dérive du 1<sup>er</sup> arc branchial.
- E. Le marteau et l'enclume dérive du 1<sup>er</sup> arc branchial.

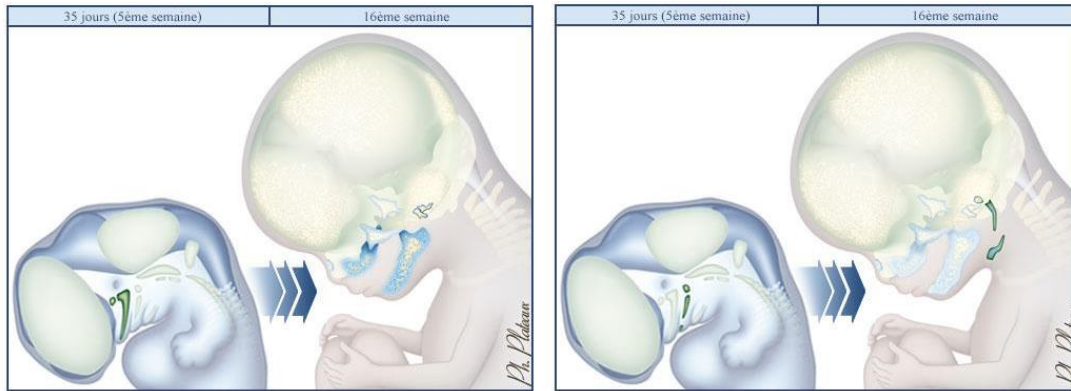
**A FAUX** Elle est principalement d'origine cartilagineuse.

**B VRAI**

**C VRAI**

**D VRAI**

**E VRAI**



### Question 32- Ostéologie du crâne: AC

Laquelle (lesquelles) proposition(s) est(sont) vraie(s) ?

- A. À la naissance un nouveau-né dispose de 6 fontanelles crâniennes.
- B. La fontanelle postérieure est de forme losangique.
- C. La fontanelle sphénoïdale est la première à s'ossifier.
- D. La fontanelle mastoïdienne se ferme avant la fontanelle postérieure.
- E. Une hypertension crânienne favorise une fermeture prématurée des fontanelles.

**A VRAI** Une fontanelle antérieure (bregmatique), une fontanelle postérieure (lambdoïde), 2 fontanelles sphénoïdales (ptériques) et 2 fontanelles mastoïdiennes (astériques).

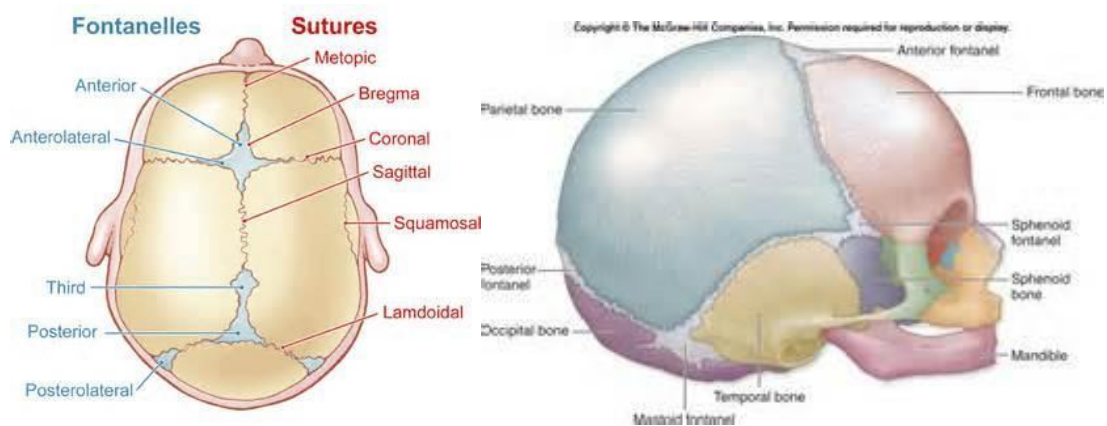
PS : ptérique vient du grec pteron qui désigne aile.

**B FAUX** Elle est en forme de triangle. La fontanelle antérieure est elle de forme losangique.

**C VRAI** Pour rappel on a : SPMA.

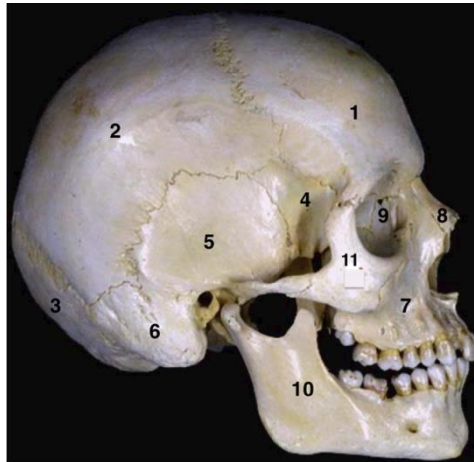
**D FAUX** cf A.

**E FAUX** Au contraire on va avoir une fermeture retardée des fontanelles, et un aspect bombé de l'antérieure.



### Question 33 – Ostéologie du crâne. Vue latérale droite : ABCD

Laquelle(lesquelles) proposition(s) est(sont) vraie(s) ?

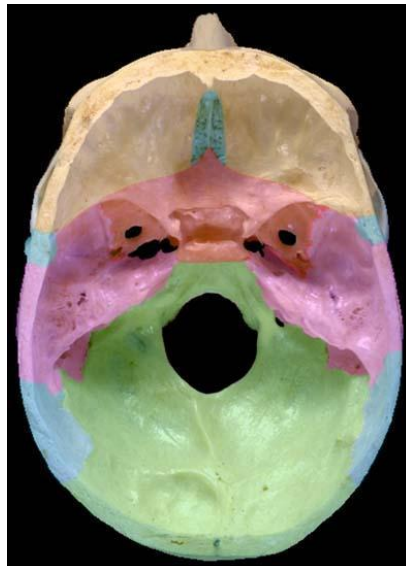


- A. 2 désigne un os qui s'articule avec tous les os qui participent à la voute du crâne.
- B. 4 désigne un os qui s'articule avec tous les os qui participent à la voute du crâne.
- C. 4 désigne un os qui s'articule avec tous les os qui participent à la base du crâne.
- D. 5 et 6 appartiennent au même os.
- E. L'os en 4 s'articule avec l'os en 10.

**A VRAI** 2 désigne le pariétal et s'articule avec le frontal (1), le temporal (5), l'occipital (3) et le sphénoïde (4).

**B VRAI** 4 désigne le sphénoïde qui s'articule avec l'occipital par la base et avec le frontal, le pariétal et le temporal par la voute.

**C VRAI** Le sphénoïde (en rouge) s'articule avec le frontal (orange), l'éthmoïde (bleu), le temporal (rose) et l'occipital (vert).

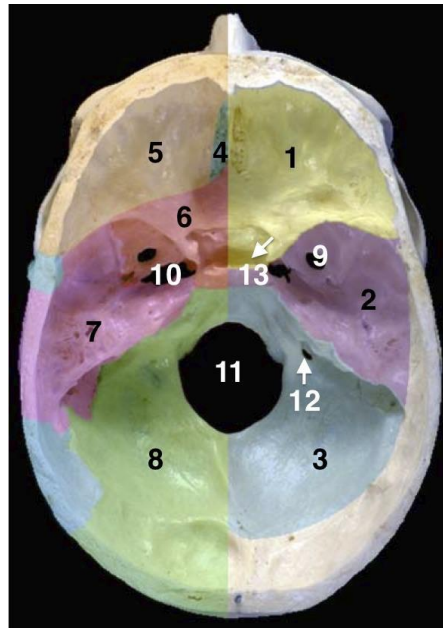


**D VRAI** 5 et 6 appartiennent au temporal. 5 correspond à l'écaille et 6 correspond au processus mastoïdien, une expansion de l'os pétreux.

**E FAUX** L'os 10 (mandibule) s'articule avec l'os 5 (temporal).

### Question 34 – Ostéologie du crâne. Vue supérieure de la base du crâne : BCE

Laquelle(lesquelles) proposition(s) est(sont) vraie(s) ?



- A. Les os en 4, 5, 6, et 7 sont situés au niveau de l'étage antérieur de la base du crâne.
- B. L'os en 6 s'articule avec les os des 3 étages de la base du crâne.
- C. L'orifice en 10 se situe au niveau de l'étage moyen de la base du crâne.
- D. Le lobe cérébral frontal repose sur l'os en 7.
- E. En 4 et 5 se situent des zones osseuses de faiblesse mécanique de la base du crâne.

**A FAUX** Attention l'os 7 (temporal) se situe à l'étage moyen, comme on peut le voir la partie droite de l'image : étage antérieur en jaune, moyen en violet, postérieur

**B VRAI** Le sphénoïde s'articule avec le frontal et l'éthmoïde (étage antérieur), le temporal (étage moyen) et l'occipital par le dos de la selle turcique, qui continu par le clivus (étage postérieur).

**C VRAI** Cet orifice se trouve entre le sphénoïde et le temporal donc entre le bord dorsal de la petite aile du sphénoïde (limite postérieure de l'étage antérieur) et le bord supérieur de l'os pétreux (limite antérieure de l'étage postérieur).

**D FAUX** Le lobe frontal repose à l'étage antérieur, au niveau de l'os frontal. Le lobe qui repose sur l'os 7 (temporal) est le lobe temporal.

**E VRAI** On retrouve à cet endroit le plafond orbital (5) et la lame criblée de l'éthmoïde (4), qui sont des zones de faiblesse (avec la fosse temporal et l'écaille occipitale).

### Question 35 – Ostéologie du rachis. Courbures rachidiennes : BDE

Laquelle(lesquelles) proposition(s) est(sont) vraie(s) ?

- A. La courbure cervicale est en cyphose.
- B. La courbure dorsale est en cyphose.
- C. La courbure lombaire est en cyphose.
- D. La courbure sacro-coccygienne est en cyphose.



E. Il n'y a pas de courbure rachidienne en vue de face.

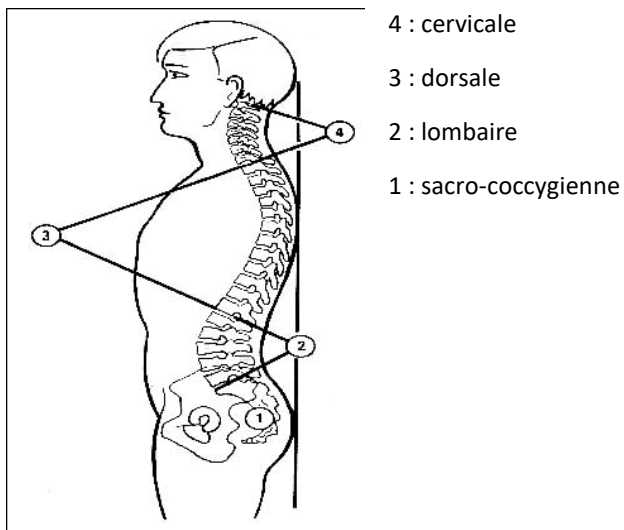
**A FAUX** Au niveau cervical on a une **lordose**. Par la suite on a une alternance entre cyphose dorsale et lordose lombaire.

**B VRAI**

**C FAUX** Voir item A.

**D VRAI**

**E VRAI** Une courbure rachidienne en vue de face est pathologique, c'est une scoliose.



### **Question 36 –Ostéologie du rachis. Reliefs palpables à la face dorsale : C**

Laquelle(lesquelles) proposition(s) est(sont) vraie(s) ?

- A. Toutes les vertèbres disposent d'un processus épineux palpable.
- B. Le processus épineux de la vertèbre C6 est le relief le plus saillant du rachis.
- C. Le relief palpable du rachis en regard de l'épine de la scapula est le processus épineux de la vertèbre T3.
- D. Le relief palpable du rachis en regard de l'angle inférieur de la scapula est le processus épineux de la vertèbre T8.
- E. Le relief palpable du rachis en regard des crêtes iliaques est le processus épineux de la vertèbre L5.

**A FAUX** Atlas (C1) ne possède pas de processus épineux sur son axe postérieur.

**B FAUX** C'est le processus épineux de la vertèbre C7 qui est le relief le plus saillant.

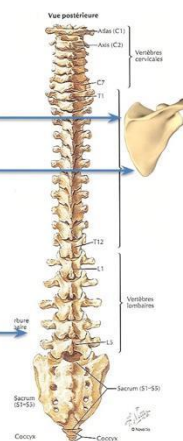
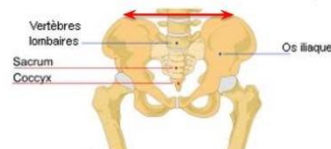
**C VRAI**

**D FAUX** Le relief palpable du rachis en regard de l'angle inférieur de la scapula est le processus épineux de la vertèbre T7.

**E FAUX** Le relief palpable du rachis en regard des crêtes iliaques est le processus épineux de la vertèbre L4.

Processus épineux :

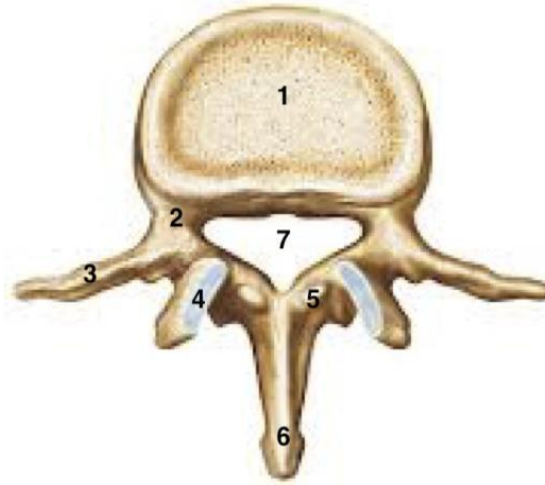
- C7 le + saillant
- T3 en regard épine scapula
- T7 à l'angle inférieur de la scapula
- L4 au niveau des crêtes iliaques :



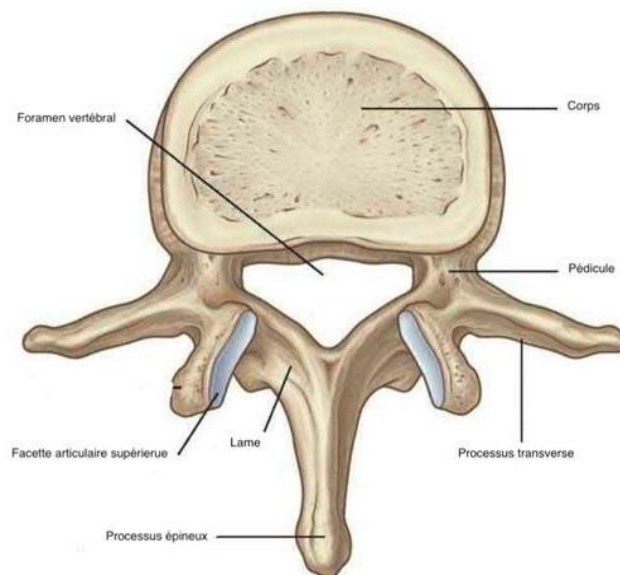


### Question 37 –Ostéologie du rachis : CE

Laquelle(lesquelles) proposition(s) est(sont) vraie(s) ?



- A. Ce schéma représente une vertèbre cervicale.
- B. Ce schéma représente une vertèbre thoracique.
- C. Les surfaces en 1 et 4 représentent des surfaces articulaires.
- D. 7 désigne le foramen intervertébral.
- E. Une fracture vertébrale concernant la structure en 4 menace la stabilité du rachis.



**A FAUX** Il s'agit d'une vertèbre lombaire. On ne voit pas de foramen transversal sur les côtés (vertèbre cervicale), ni de facettes articulaires costales (vertèbre thoracique).

**B FAUX** Cf. item A.

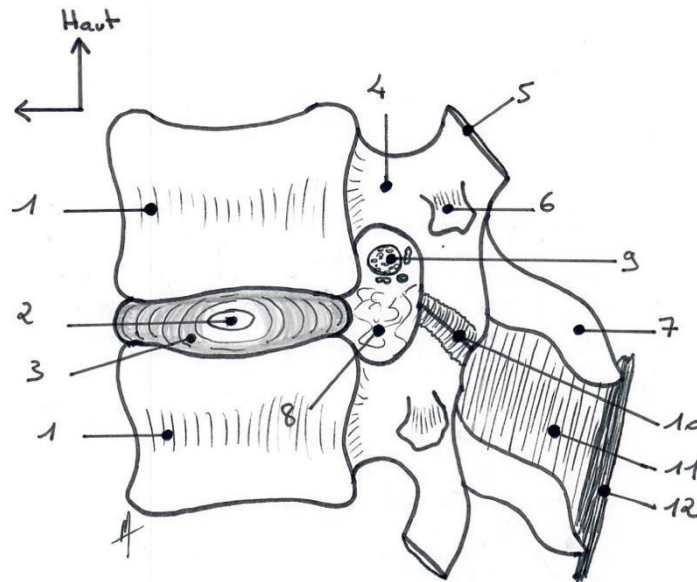
**C VRAI** La surface en 1 s'articule avec la surface articulaire inférieure de la vertèbre supérieure par l'intermédiaire du disque intervertébral. La surface 4 (processus artulaire supérieur) s'articule avec le processus artulaire inférieur de la vertèbre supérieure.

**D FAUX** 7 désigne le foramen vertébral où passe le SNC jusqu'à la vertèbre L1-L2, puis pas la queue de cheval. Alors que le foramen intervertébral se situe entre le pédicule de 2 vertèbres et laisse passer la racine des nerfs et les artères/veines.

**E VRAI** Cette structure fait partie du trépied, inter corporales et inter processus articulaires (droite et gauche).

**Question 38 –Ostéologie du rachis. Vue latérale gauche : ABD**

Laquelle(lesquelles) proposition(s) est(sont) vraie(s) ?



- A. 2 désigne le nucléus pulposus contenant 85% d'eau.
- B. 3 désigne du cartilage fibreux.
- C. 4 désigne une lame.
- D. 5 désigne un processus articulaire supérieur
- E. 12 désigne le ligament interépineux

**A VRAI** Il s'agit d'une substance gélatineuse centrale qui participe à la résistance dues aux pressions axiales.

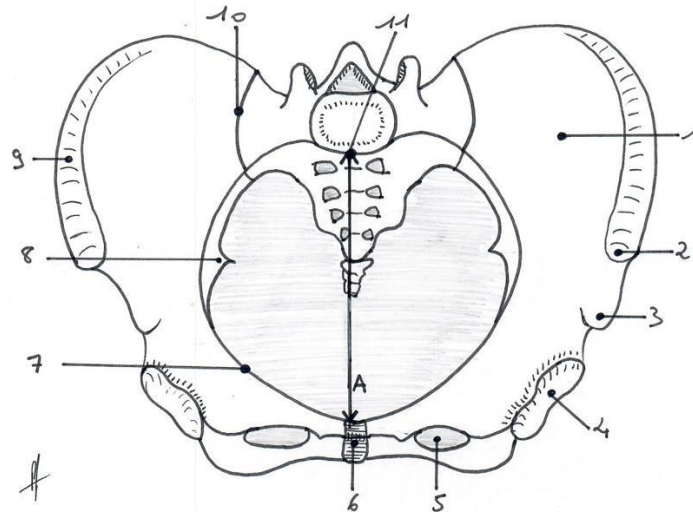
**B VRAI** Il s'agit de l'anneau cartilagineux fibreux externe. Il est composé de fibres de collagène organisées en couches concentriques, et orientées de manière alternée pour chaque couche, cela participe à la mobilité du rachis.

**C FAUX** 4 désigne le pédicule.

**D VRAI**

**E FAUX** 12 désigne le ligament supraépineux. Le ligament interépineux est désigné par 11.

**Question 39 – Concernant le pelvis osseux (bassin), laquelle(lesquelles) proposition(s) est(sont) vraie(s) ? : BDE**



- A. Sachant que la dimension antéro-postérieure A (= diamètre conjugué) est supérieure à 12 cm, il s'agit d'un bassin masculin.
- B. Tous les os composant le bassin osseux sont représentés sur ce schéma.
- C. 2 désigne l'épine iliaque postéro-supérieure.
- D. 6 désigne du cartilage.
- E. 11 désigne la partie la plus postérieure du détroit supérieur.

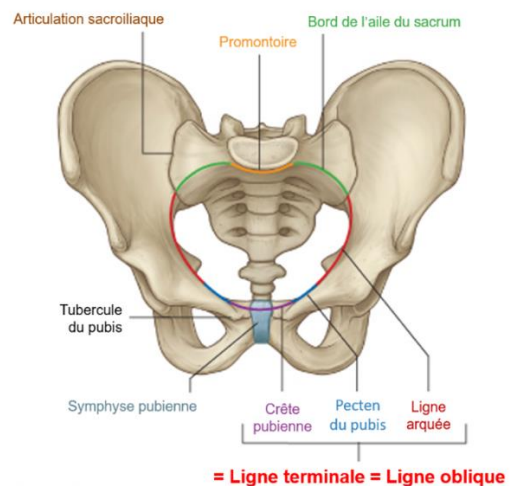
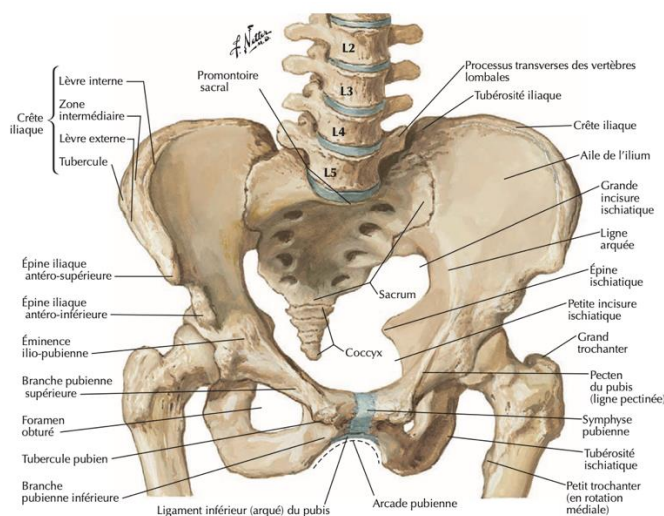
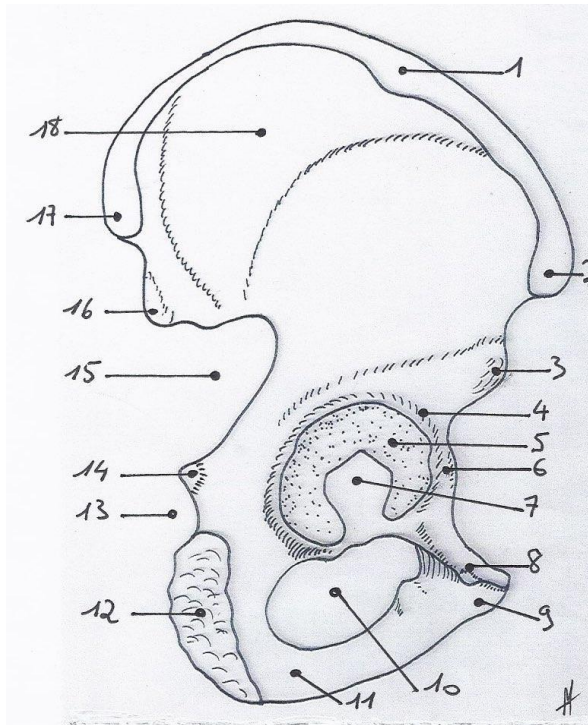


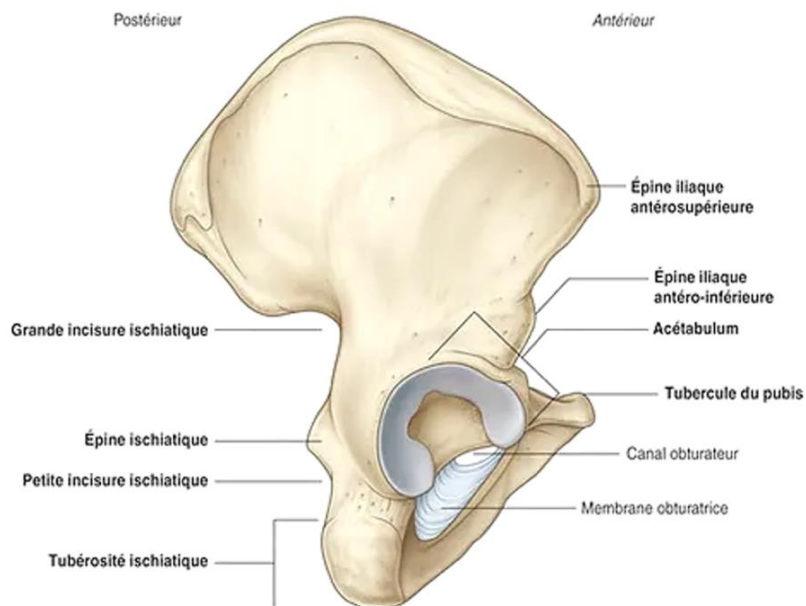
Schéma de l'ouverture supérieure du pelvis (à savoir +++).

- A FAUX** le bassin féminin comporte un diamètre conjugué plus important que le bassin masculin. La mesure donnée correspond à un bassin féminin.
- B VRAI** On retrouve les 2 os coxaux, le sacrum et le coccyx.
- C FAUX** 2 désigne l'épine iliaque antéro supérieure.
- D VRAI** La symphyse pubienne est une articulation cartilagineuse.
- E VRAI** Il s'agit du promontoire.

**Question 40 – Concernant le pelvis osseux (bassin), laquelle(lesquelles) proposition(s) est(ont) vraie(s) ? : C**



- A. Ce schéma représente une vue d'un os coxal gauche.
- B. Ce schéma représente une vue endopelvienne d'un os coxal.
- C. 4 désigne le labrum acétabulaire.
- D. 7 désigne une surface articulaire.
- E. 12 désigne une surface articulaire.

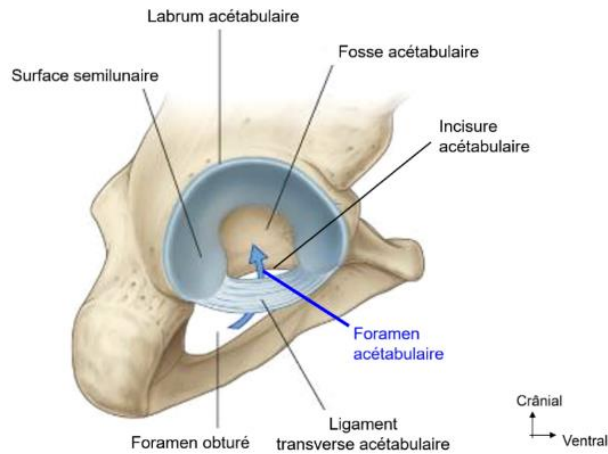


**A FAUX** Il s'agit d'un os coxal droit.

**B FAUX** Il s'agit d'une vue exopelvienne puisqu'on voit l'extérieur du pelvis : la région glutéale. C'est la zone qui communique avec les membres inférieurs.

**C VRAI** Voir schéma.

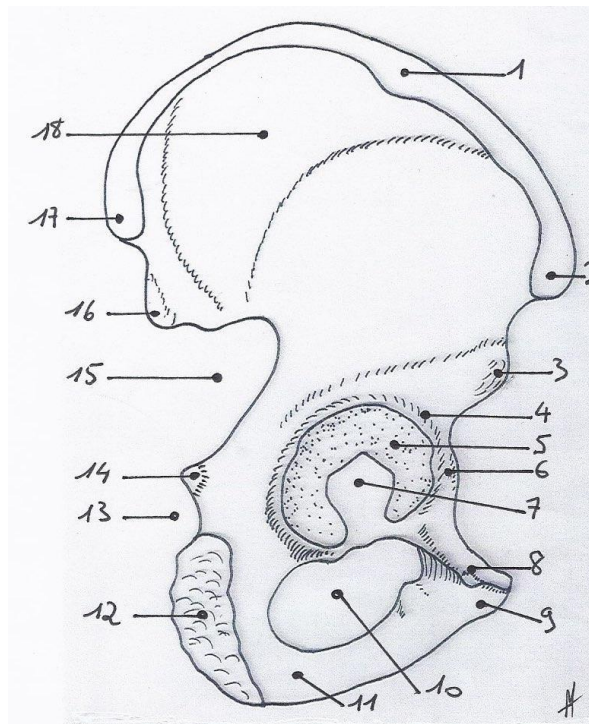




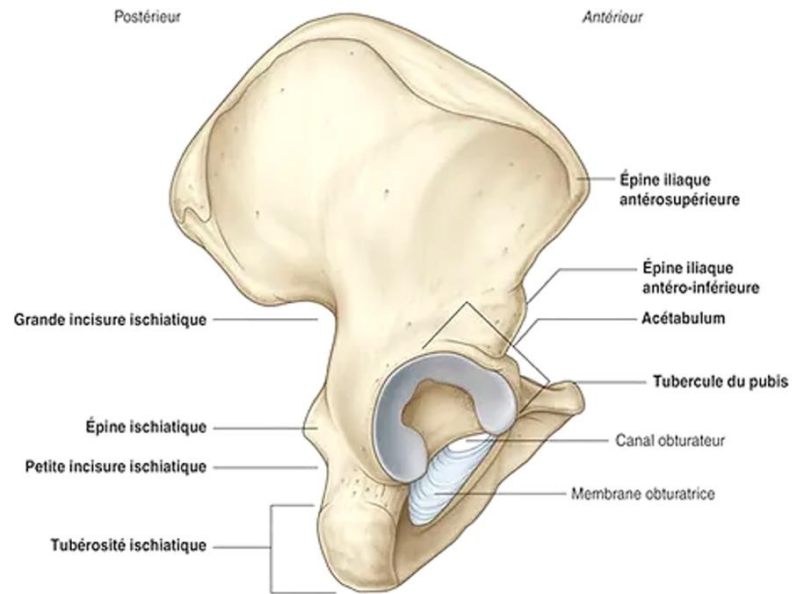
**D FAUX** Il s'agit de la fosse acétabulaire qui n'est pas recouverte de cartilage articulaire hyalin, et qui n'est donc pas une surface articulaire.

**E FAUX** Il s'agit de la tubérosité ischiatique qui est une zone d'insertion de nombreux muscles, mais qui n'est pas une zone articulaire.

**Question 41 – Concernant le pelvis osseux (bassin), laquelle(lesquelles) proposition(s) est(ont) vraie(s) ? : E**



- A. 18 désigne la fosse iliaque.
- B. 10 est un foramen complètement obturé par une membrane.
- C. 11 désigne la branche inférieure du pubis.
- D. Le ligament sacro-tubéral s'insère en 14.
- E. Le ligament sacro-tubéral s'insère en 12.



**A FAUX** La fosse iliaque est une zone endopelvienne, or on est ici sur une vue exopelvienne. Il s'agit de la face glutéale.

**B FAUX** Il n'est que partiellement obturé et laisse une zone de passage : le canal obturateur dans la partie haute et antérieure du foramen obturé.

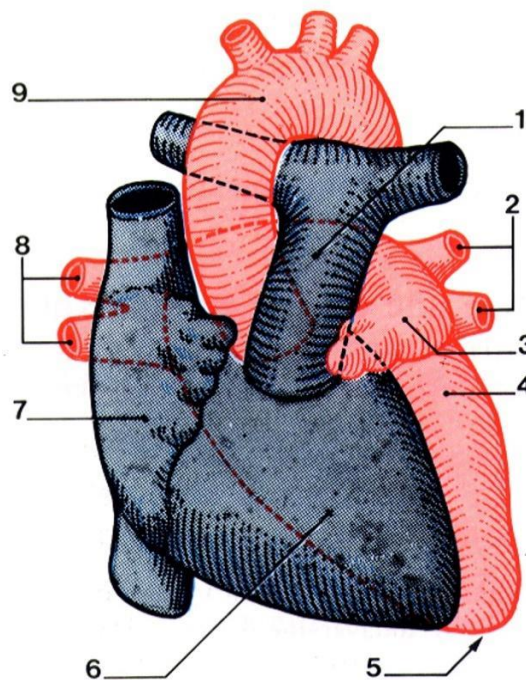
**C FAUX** 11 désigne la branche de l'ischion.

**D FAUX** 14 est l'épine ischiatique, elle sert d'insertion au ligament sacro épineux.

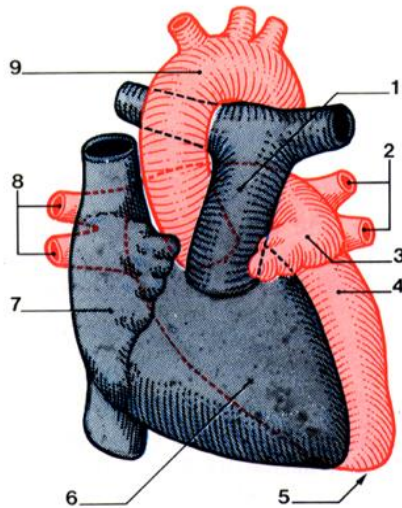
**E VRAI** Comme son nom l'indique, il s'insère au niveau de la tubérosité ischiatique.

### **Question 42 –Système circulatoire : ADE**

Laquelle(lesquelles) proposition(s) est(sont) vraie(s) ?



- A. Ce schéma représente une vue de face du cœur.
- B. 1 désigne l'aorte.
- C. 2 désigne les veines pulmonaires droites.
- D. 3 désigne un auricule.
- E. L'oreillette gauche n'est pas visible sur ce schéma.



**Cœur - constitution schématique**  
(vue antérieure)

*Bleu : cœur droit*  
*Rouge : cœur gauche*

- 1 - a. pulmonaire
- 2 - vv. pulmonaires gauches
- 3 - auricule gauche
- 4 - ventricule gauche
- 5 - apex
- 6 - ventricule droit
- 7 - atrium droit
- 8 - vv. pulmonaires droites
- 9 - aorte

**A VRAI**

**B FAUX** 1 désigne le tronc artériel pulmonaire.

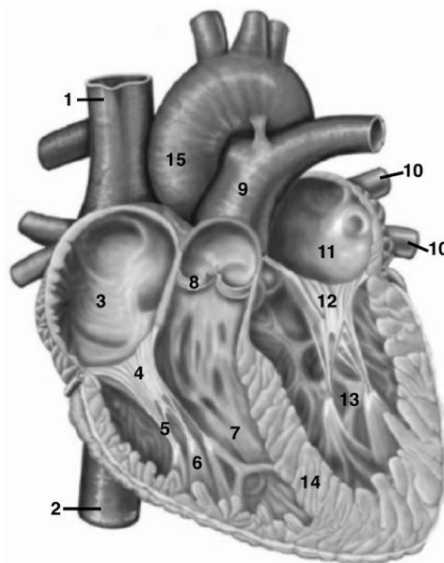
**C FAUX** 2 désigne bien des veines pulmonaires mais gauche.

**D VRAI**

**E VRAI** Sur une vue de face du cœur, on ne voit pas l'oreillette (ou atrium) gauche.

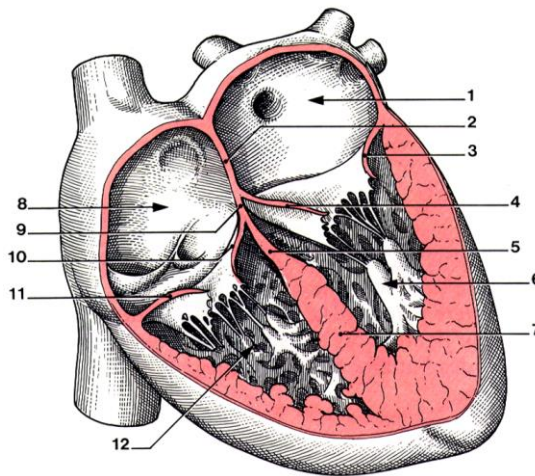
### **Question 43 –Système circulatoire : AD**

Laquelle(lesquelles) proposition(s) est(sont) vraie(s) ?



- A. Ce schéma permet de visualiser les 4 cavités cardiaques.

- B. 1 représente l'artère pulmonaire.
- C. 4 est une valvule mitrale.
- D. 6 désigne un pilier musculaire de 1<sup>er</sup> ordre.
- E. 8 désigne une cuspidé aortique.



**Septum du cœur**  
(coupe schématique longitudinale et oblique)

- 1 - atrium G.
- 2 - septum interatrial
- 3 - cuspidé antérieure
- 4 - cuspidé postérieure
- 5 - partie membranacée
- 6 - ventricule gauche
- 7 - partie musculaire
- 5 et 7 - septum interventriculaire
- 8 - atrium D.
- 9 - septum atrio-ventriculaire
- 10 - cuspidé septale
- 11 - cuspidé droite
- 12 - ventricule droit

**A VRAI** On voit bien les 2 ventricules et les 2 oreillettes.

**B FAUX** 1 désigne la veines cave supérieure.

**C FAUX** On se trouve du côté du cœur droit donc on voit une valve de la valve tricuspide.

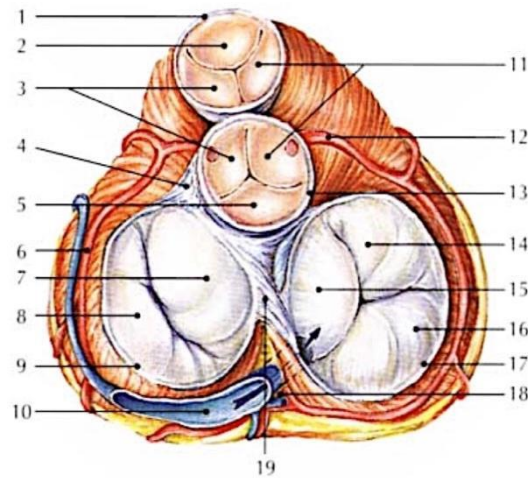
**D VRAI** Il s'agit d'un muscle papillaire, il sert d'insertion aux cordages de la valve.

**E FAUX** On est dans le cœur droit, il s'agit donc d'une cuspidé pulmonaire.

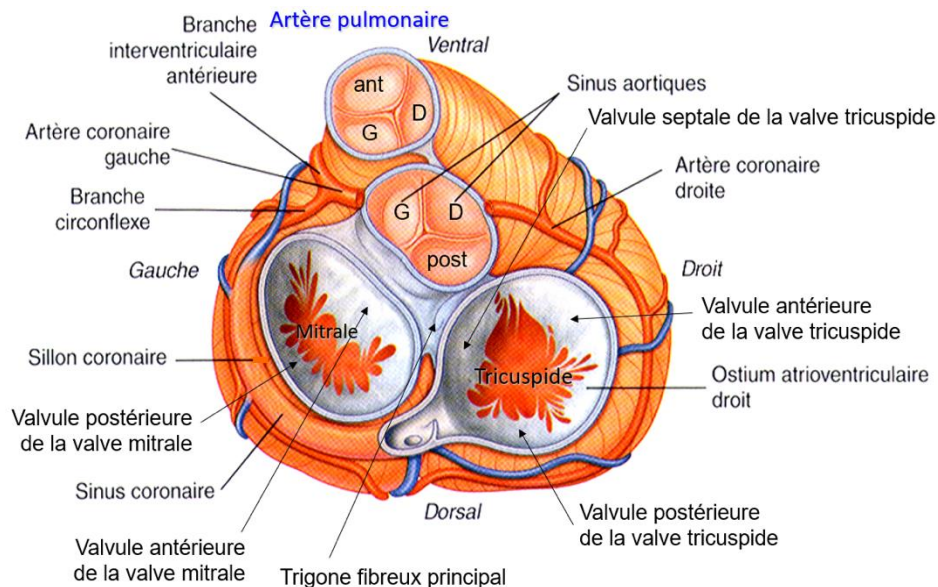


### Question 44 –Système circulatoire : ADE

Laquelle(lesquelles) proposition(s) est(sont) vraie(s) ?



- A. 1 désigne l'orifice de l'artère pulmonaire.
- B. 13 désigne l'orifice de l'artère pulmonaire.
- C. 17 désigne un orifice qui sépare l'atrium gauche et le ventricule gauche.
- D. 10 représente le sinus veineux coronaire.
- E. 19 désigne du tissu fibreux.



**A VRAI** La veine pulmonaire est en avant. De plus on remarque la sortie des artères coronaires de l'aorte qui se situe derrière l'artère pulmonaire.

**B FAUX** Cf. item A.

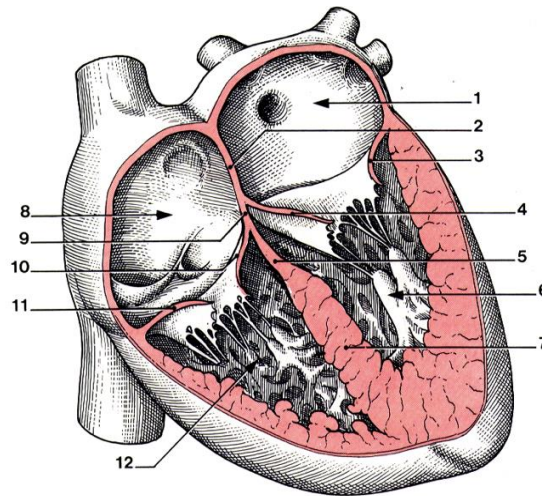
**C FAUX** On est sur une vue supérieure donc la gauche est à gauche et la droite est à droite. Ainsi 17 désigne un orifice qui sépare l'atrium droite et le ventricule droite.

**D VRAI**

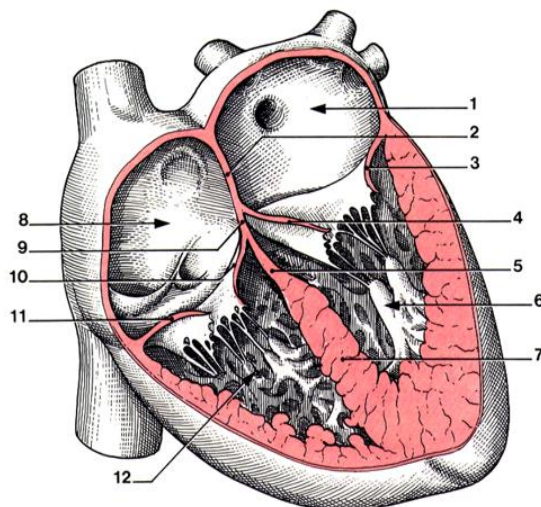
**E VRAI** Il s'agit du trigone fibreux.

### Question 45 –Système circulatoire : ABDE

Laquelle(lesquelles) proposition(s) est(sont) vraie(s) ?



- A. Ce schéma représente une coupe verticale des oreillettes et horizontale des ventricules.
- B. 2 désigne le septum inter atrial.
- C. 4 désigne une cuspide (valvule) tricuspidiennne.
- D. 9 est une partie du septum séparant l'oreillette droite du ventricule gauche.
- E. LE faisceau atrio-ventriculaire est situé au niveau de la zone en 5.



#### Septum du cœur

(coupe schématique longitudinale et oblique)

- 1 - atrium G.
- 2 - septum interatrial
- 3 - cuspidé antérieure
- 4 - cuspidé postérieure
- 5 - partie membranacée
- 6 - ventricule gauche
- 7 - partie musculaire
- 5 et 7 - septum interventriculaire
- 8 - atrium D.
- 9 - septum atrio-ventriculaire
- 10 - cuspidé septale
- 11 - cuspidé droite
- 12 - ventricule droit

**A VRAI**

**B VRAI** On retrouve les 2 oreillettes de chaque côté.

**C FAUX** On se trouve dans le cœur gauche donc il s'agit de la valve mitrale.

**D VRAI** L'insertion des cuspidés du cœur droit est plus basse que celle du cœur gauche, ainsi on a une séparation entre l'oreillette droite et le ventricule gauche.

**E VRAI** Ce faisceau permet la transmission de l'influx nerveux entre l'oreillette et le ventricule.