

La recherche documentaire

UE 6.1 S1 et 1.2 S2

SOMMAIRE

1. UN PEU DE MÉTHODE

- Préparer sa recherche
- Interroger un moteur de recherche

2. SAVOIR ÉVALUER UN SITE WEB

- Évaluer la pertinence et fiabilité d'une source

3. LES OUTILS DE LA RECHERCHE

- Deux sites web en santé publique
- Le catalogue Tree-Doc

Un peu de méthode

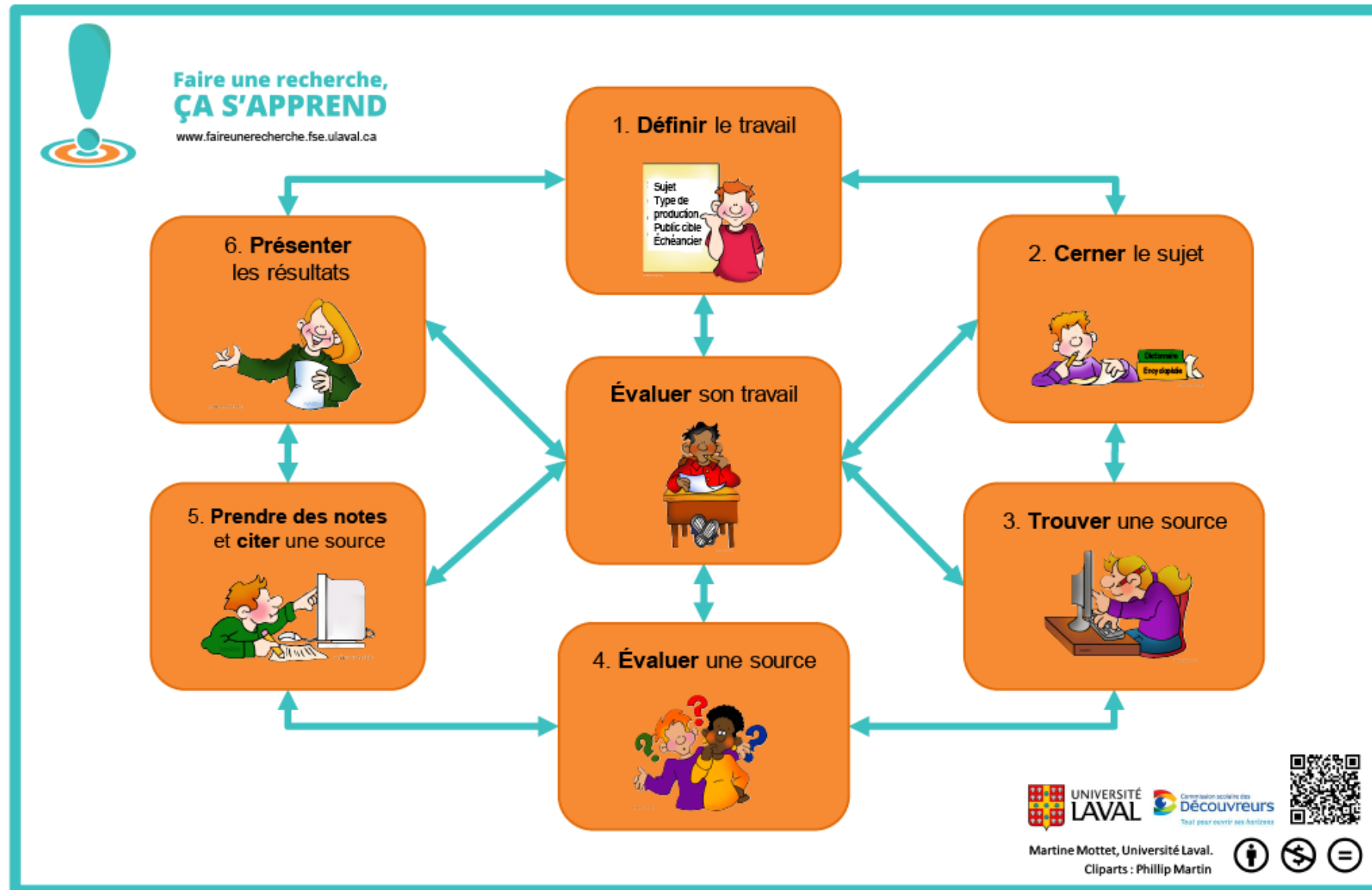
*De quelle manière
recherchez-vous de
l'information
actuellement ?*



Quelques sources d'information

Papiers	Numériques	Audio-visuels
Dictionnaires, Encyclopédies	Les mêmes que pour le papier : versions numériques / numérisées	Films cinématographiques
Revue, quotidiens	Navigateurs	Documentaires
Livres	Moteurs de recherche	Courts métrages
Mémoires, Thèses	Sites web	Musiques
Documents législatifs	Bases de données, catalogues	Émissions de radio...
Notices, guides	Blogs, Forums, Tchats	
Catalogues, annuaires	Listes de diffusion, newsletters, flux RSS	
Cartes...	Réseaux sociaux...	

Les étapes d'une recherche documentaire



1. Définir le travail

Clarifier la nature et le niveau du travail demandé :

- Quel est le **sujet**, la **thématique** de la recherche?
 - Quelles sont mes connaissances sur ce sujet (lectures, études antérieures, etc.), sont-elles pertinentes?
- Quelle est le **type de production** à réaliser (dossier écrit, présentation orale, ASR, TFE, etc.)
 - Quelle est le **nature de l'information recherchée** : définitions, statistiques, textes de loi...
- Quel est le **public cible** : sur un sujet de santé publique, vous ne vous adressez pas de la même façon à vos formateur·rices pour une évaluation qu'à des élèves de collège pour une action de sensibilisation

1. Définir le travail

- Quel est le **l'objectif** de la production ?
 - Quel est le niveau de l'information recherchée : découverte d'un sujet, état de l'art, travail de recherche ?
 - La communication doit-elle convaincre, inciter, divertir
- Quelles sont les **consignes** à respecter ?
- Quelles sont les **étapes** et le **calendrier** à respecter ?
 - Date de remise (plus on a de temps, plus le travail demandé sera élaboré)
 - Ressources disponibles (environnement technique et documentaire)
 - Temps nécessaire à chacune des étapes de travail

1. Définir le travail

« À titre indicatif, le tableau ci-dessous présente quelques-unes des étapes de la recherche d'information et indique le pourcentage de temps approximatif requis. » (Mottet, 2023)

Tâches	Temps requis (% requis)
Dépouillement de la documentation, préparation du sondage, de l'entrevue, de l'expérience, etc.	25 % ou plus
Analyse et critique des résultats.	25 % ou plus
Compte-rendu (rapport écrit, préparation d'un exposé oral ou d'un débat, etc.)	15 % ou plus

2. Cerner le sujet de sa recherche

Sujet : L'antibiorésistance - La méthode des **QQQOCP** pour cerner son sujet

Quoi	Quel est le sujet, la problématique ? Quelles sont les questions associées ? La résistance bactérienne aux antibiotiques
Qui	Qui sont les acteurs concernés ? Les personnes soignées, les soignants, le grand public
Quand	Quel est le contexte, la période étudiée ? Sujet d'actualité : les 5 ou 10 dernières années. Analyse historique depuis la découverte de la pénicilline en 1928 ?
Où	Quelle est la dimension de l'étude ? Sur quels territoires se base-t-on ? En France, en Europe, dans le monde ?
Comment	Quelles sont les approches, points de vue ? Problème de santé publique
Pourquoi	Pourquoi ce sujet est-il intéressant ? Quelles sont les implications du sujet ? Connaître les mécanisme de l'antibiorésistance pour lutter contre et conserver l'efficacité des traitements antibiotiques.

2. Cerner le sujet de sa recherche

Sujets possibles à traiter :

- La résistance bactérienne aux antibiotique en France ces dix dernières années
- Comment le phénomène d'antibiorésistance est-il apparu dans le monde ?
- La responsabilité des soignants dans la lutte contre l'antibiorésistance

2. Cerner le sujet de sa recherche

C'est à vous !

- Appliquez la méthode des QQQOCP à votre sujet de santé publique

3. Trouver des sources

Utiliser des termes de recherche pertinents

Pourquoi bien préparer sa recherche ?

- Prendre du temps en amont pour en gagner en aval
- Ne pas passer à côté d'une notion de mon sujet

⇒ **Obtenir des résultats pertinents**

3. Trouver des sources

Utiliser des termes de recherche pertinents

1. Définir les termes de recherche

en effectuant des recherches préliminaires dans des dictionnaires ou des encyclopédies

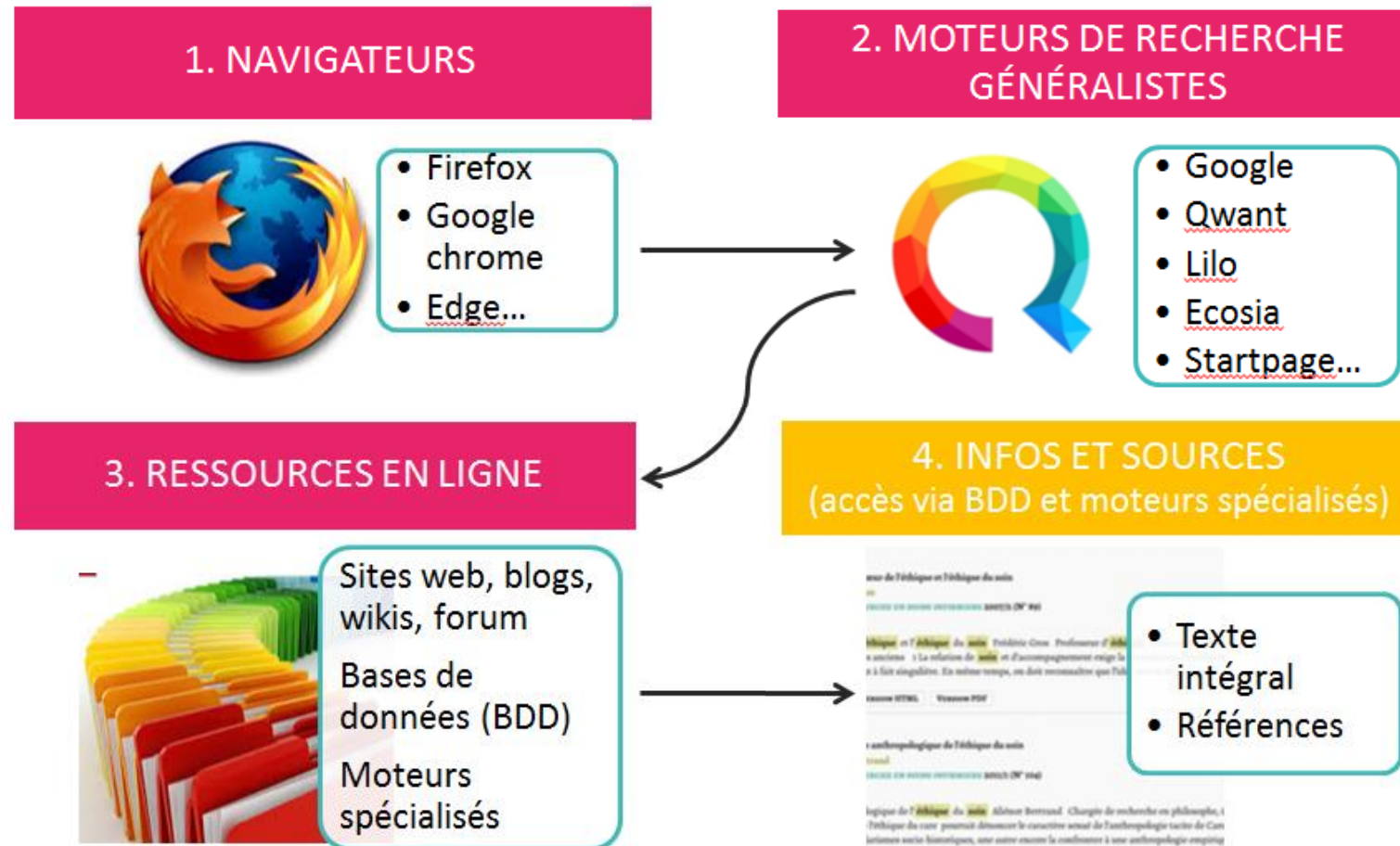
2. Réfléchir aux différents synonymes, sigles, vocabulaire associé (différents angles et approches de votre sujet)

« mots-clés » qui serviront à interroger les outils de recherche

⇒ **Plus votre vocabulaire sera riche, meilleurs seront vos résultats.**

3. Trouver des sources

Avant d'aller plus loin : quelques définitions



3. Trouver des sources

Identifier des outils de recherche adaptés et les interroger efficacement

⇒ Utiliser avec efficacité les fonctions de recherche des bases de données et des moteurs de recherche

Compétences avancées :

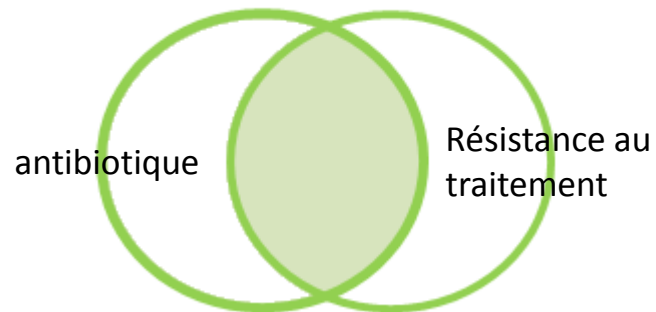
- Utiliser la recherche avancée
- Combiner ses termes de recherche (opérateurs booléens)
- Interroger avec un langage naturel riche
- Interroger à l'aide des mots-clés d'un thesaurus (= pour certains catalogues)

3. Trouver des sources

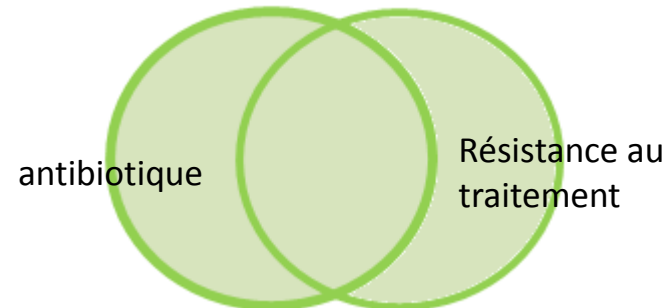
Identifier des outils de recherche adaptés et les interroger efficacement

Les opérateurs booléens

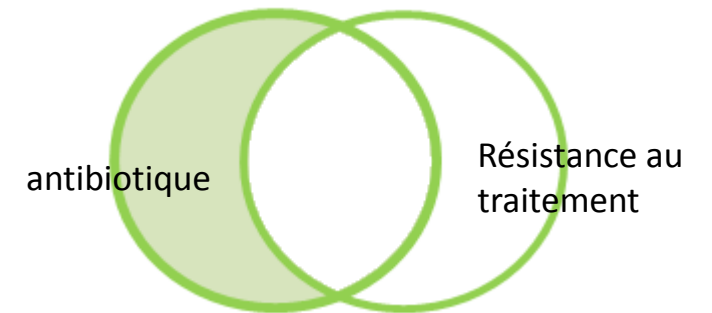
ET / AND / +



OU / OR



SAUF / NOT / -



3. Trouver des sources

Tableau de concept et équation de recherche

La responsabilité des soignants dans la lutte contre l'antibiorésistance

	Concept 1	Concept 2	Concept 3
	Antibiorésistance	Soignant	Responsabilité
OU	Résistance bactérienne	Infirmier	Devoir
OU	Antibiotique	Médecin	Éthique
OU	Résistance au traitement		Déontologie

(antibiorésistance OU "résistance bactérienne" OU antibiotique OU "résistance au traitement") ET (soignant OU infirmier OU médecin) ET (responsabilité OU devoir OU éthique ou déontologie)

4. Évaluer une source

Un grand principe : se questionner

faire preuve d'esprit critique, quel que soit le support

⇒ **Questions à se poser au minimum** : L'information que j'ai sous les yeux est-elle fiable ? Qui en est l'auteur ? De quand date-t-elle ? S'agit-il d'une opinion ? Puis-je l'utiliser dans le cadre d'un travail de recherche ?

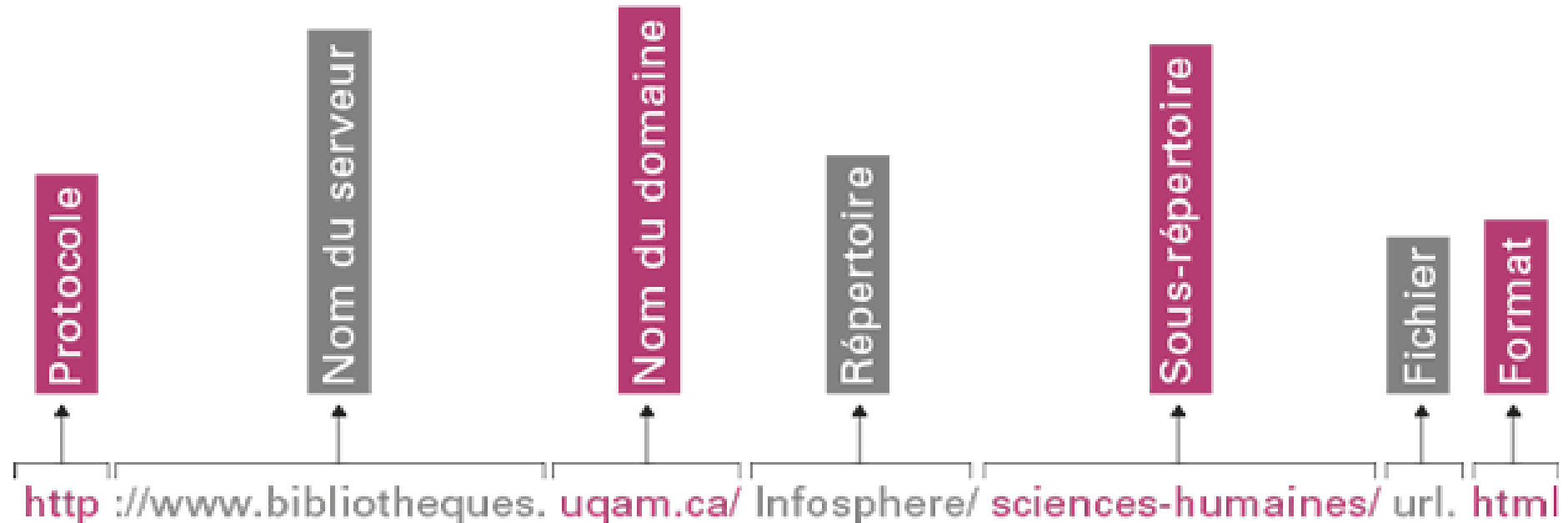
4. Évaluer une source

S'aider des QQQQCP

- qui ?** auteur, organisme, association...
- quand ?** date du document, période traitée
- où ?** origine de l'information (lire l'adresse URL, les mentions légales, l'éditeur...)
- quoi ?** sujet traité ; vérifier l'adéquation avec son besoin
- comment ?** navigation dans le site, mise en forme du livre...
- pourquoi ?** objectif du document, du site, angle choisi, approche et opinion développée

4. Évaluer une source

⇒ **Comment lire une adresse url** (Université du Québec à Montréal, s. d.) :



4. Évaluer une source

⇒ **Fiabilité des noms de domaines les plus courants** (Université du Québec à Montréal, s. d.) :

FIABILITÉ	EXEMPLES DE DOMAINE	TYPE DE SITES
Fiabilité élevée	.gov / .gouv / .gc	sites gouvernementaux
Fiabilité élevée	.edu	sites d'institutions d'enseignement américaines
Fiabilité moyenne	.org	sites d'organisations
Fiabilité à risque	.com	sites commerciaux ou d'entreprises
Fiabilité à risque	.ca / .fr / .eu	sites hébergés nationalement; peut comprendre des sites gouvernementaux, d'enseignement, de commerces, d'entreprises ou autres.

C'est à vous !

- À l'aide de ce qu'on a vu précédemment, que pouvez-vous dire de ces pages web ?

<https://www.sante.fr/antibiogramme-pour-savoir-comment-bien-utiliser-les-antibiotiques/lantibioresistance>

https://www.thermofisher.com/procalcitonin/fr/fr/home.html?cid=0se_gaw_25052021_DA7MGR

Santé publique France

Moteur de recherche interne

Santé publique France

Rechercher une actualité, une publication, un document...

Az Index

L'info accessible à tous

Maladies et traumatismes >

Déterminants de santé >

La santé à tout âge

Coronavirus (COVID-19)

Publications

Espace Presse

Études et enquêtes

A propos

Accès aux publications et communiqués de presses

Tableau de bord - Chiffres clés : suivre l'évolution de l'épidémie de COVID-19

COVID-19 : point épidémiologique national du 22 septembre 2022

COVID-19 : points épidémiologiques régionaux du 22 septembre 2022

EN SAVOIR PLUS

EN SAVOIR PLUS

La Direction de la recherche, des études, de l'évaluation et des statistiques - Drees

The screenshot shows the website of the Direction de la recherche, des études, de l'évaluation et des statistiques (Drees). At the top left is the logo of the République Française with the motto 'Liberté, Égalité, Fraternité'. To its right is the text 'Direction de la recherche, des études, de l'évaluation et des statistiques' and 'L'expertise statistique publique en santé et social'. On the top right, there are links for 'Infographies | Espace presse | Événements' and 'Accéder au site du ministère des Solidarités et de la Santé'. A dark navigation bar contains the following items: 'LA DREES', 'THÈMES', 'SOURCES ET ENQUÊTES', 'PUBLICATIONS', a search icon (highlighted with a red box), 'Datavisualisation', and 'Open Data'. Below the navigation bar is a section titled 'À LA UNE' with a featured article. The article features an image of a stethoscope and the text 'CORONAVIRUS' spelled out with letter tiles. The article title is 'Les travaux de la DREES liés à la crise sanitaire du Covid-19' with a date of '28/01/2021'. A red arrow points from the search icon to the text 'Moteur de recherche interne'. Below the article is a horizontal list of other articles with navigation arrows on the right.

Direction de la recherche, des études, de l'évaluation et des statistiques
L'expertise statistique publique en santé et social

Infographies | Espace presse | Événements
[Accéder au site du ministère des Solidarités et de la Santé](#)

LA DREES THÈMES SOURCES ET ENQUÊTES PUBLICATIONS Datavisualisation Open Data

À LA UNE

28/01/2021
Les travaux de la DREES liés à la crise sanitaire du Covid-19

De par sa mission de contribution à l'éclairage des politiques sociale et de santé, la DREES a été et reste fortement impliquée par les enjeux sanitaires et sociaux que pose la crise sanitaire du Covid-19. Cette implication s'est traduite par l'adaptation d'enquêtes en cours, dans le domaine de la santé ou du social, par la mise en place d'une grande étude épidémiologique pilotée en collaboration avec l'Inserm (EpiCov), par le recueil d'une revue de la littérature nationale et internationale cen...

[LIRE LA SUITE](#) →

Les travaux de la DREES liés à la crise sanit... Colloque : Travail de plateforme et usages de... Interruptions volontaires de grossesse : la ba... L'état de santé de la population en France à ... Semaine du 12 au 18 septembre 2022 : Un tiers...

La Direction de la recherche, des études, de l'évaluation et des statistiques - Drees

LA DREES THÈMES SOURCES ET ENQUÊTES PUBLICATIONS Datavisualisation Open Data

Accueil > Résultats de recherche

RÉSULTATS DE RECHERCHE

Rechercher une donnée, enquête, publication...

Filtres de résultats

AFFINER LES RÉSULTATS

Thèmes

- Système de protection sociale (979)
- Santé et système de soins (1196)
- Retraite (211)
- Grand âge & autonomie (302)
- Minima sociaux & pauvreté (314)
- Handicap & invalidité (257)

2734 résultats

PUBLICATIONS | ÉTUDES ET RÉSULTATS | N° 1241

Interruptions volontaires de grossesse : la baisse des taux de recours se poursuit chez les plus jeunes en 2021

La Direction de la recherche, des études, de l'évaluation et des statistiques (DREES) publie une étude sur le nombre d'...

27/09/2022 | Santé et système de soins

COMMUNIQUÉ DE PRESSE

Mise à jour des résultats sur la protection vaccinale

Dans le cadre de l'exploitation statistique menée sur les appariements entre les trois systèmes d'information sur la cr...

Accès au portail en ligne

Tapez dans votre moteur de recherche : documentation vinatier ou Tree Doc



Les 4 bibliothèques

Le réseau des bibliothèques du Centre hospitalier Le Vinatier dessert les personnels et patients de l'établissement ainsi que les étudiants et professionnels de santé. Il met à disposition de riches collections d'ouvrages, de revues et de documents audiovisuels à visée professionnelle. Une bibliothèque de lecture publique, ouverte à tous, vient compléter l'offre documentaire proposée par le réseau Tree-Doc.

Bibliothèque médicale



Elle s'adresse aux **professionnels de la santé mentale**, qu'ils soient salariés de l'établissement ou personnes extérieures. Le prêt des documents est soumis au versement d'un droit d'adhésion. La consultation du fonds documentaire sur place est gratuite. Elle propose une documentation spécialisée en psychiatrie, psychanalyse, sciences humaines...

Centre de documentation



Le Centre de documentation des Instituts de formation est ouvert aux **étudiants et formateurs** de l'IFSI du Vinatier et de l'IFCS du Territoire lyonnais, ainsi qu'aux **personnels** du Centre hospitalier Le Vinatier. Il propose des documents sur les soins infirmiers, le management, la pédagogie et les sciences humaines et sociales. Deux documentalistes sont à votre disposition pour vous accompagner dans vos

Ferme du Vinatier



Depuis 1997, la Ferme du Vinatier conçoit et met en oeuvre la politique culturelle du Centre Hospitalier Le Vinatier. Interface originale entre l'hôpital et la cité, ce lieu innovant s'inscrit dans le programme « Culture et santé » et propose des créations, médiations, formations et diffusions culturelles à un large public. Le centre de documentation de la Ferme

Bibliothèque du Vinatier



La bibliothèque du Vinatier, ouverte aux **patients** de l'hôpital comme aux **membres du personnel et à leur famille** propose à la consultation et au prêt de nombreux **ouvrages** régulièrement renouvelés et des **périodiques**. Elle reçoit également fréquemment des **groupes** et organise diverses **activités** en rapport avec la lecture. Nous attendons votre visite.

Actualités

Bibliographie : A l'écoute de la plainte somatique en psychiatrie

La dernière bibliographie réalisée par les documentalistes du réseau Ascodocpsy a pour thème la **Plainte somatique en psychiatrie**. L'ensemble des bibliographies proposées par Ascodocpsy sont disponibles [ici](#) !

Manifestations à venir

Ascodocpsy répertorie pour vous les manifestations francophones en psychiatrie et en santé : colloques, conférences, journées d'étude...

Scoop-it !... la psy vue dans les médias

Consultez le **Scoop-it** du réseau Ascodocpsy, rassemblant quotidiennement les principales informations d'actualité sur la psychiatrie.

Consultation libre OU connexion personnalisée

Possibilité de se connecter à son compte lecteur :

Identifiant : initiale du prénom suivie du nom de famille
(*exemple : hgriffault*)

Mot de passe : année de naissance
(*exemple : 1953*)

A screenshot of a login interface. It features two white input fields with orange borders. The top field is labeled 'identifiant' and the bottom field is labeled 'Mot de passe oublié ?'. To the right of the bottom field is a black button with the text 'OK' in white. The background of the form is orange.

Compte lecteur : « Mes prêts/Mes réservations »

[Mon compte](#) | [Mes prêts / Mes réservations](#) | [Mes alertes](#) | [Mes suggestions](#) | [Mes listes](#)

[Afficher les prêts en cours](#) | [Afficher les prêts précédents](#) | [Afficher les réservations](#) |

Prêts en cours

Une prolongation de 15 jours est possible sur les documents non-réservés et localisés au Centre de documentation*. (2)

[Ajouter au panier](#)

Titre	Auteur	Support	Date d'emprunt	Date prévue de retour	Prolongation	*Cliquer sur la date pour prolonger	Prêts en retard
Localisation : Centre de documentation des Instituts de formation							
La qualité du soin infirmier	HESBEEN Walter	Livre	23/02/2023	24/02/2023	0/1	13/03/2023	
Les compétences émotionnelles	MIKOLAJCZAK Moïra	Livre	23/02/2023	24/02/2023	0/1	13/03/2023	

Possibilité de prolonger
ses emprunts
une première fois

Réservations

Vous pouvez ajouter une réservation en effectuant une recherche depuis l'accueil ou en cliquant sur

[Réserver un document](#)

Réservation : pour être prévenu par mail lorsqu'un document du Centre de documentation déjà emprunté est rendu.

La recherche dans le catalogue Via l'onglet du Centre de documentation

Centre de documentation des Instituts de formation

HORAIRES D'OUVERTURE AU PUBLIC :

Lundi : 8h-17h
Mardi : 8h-18h
Mercredi : 8h-17h
Jeudi : 8h-18h
Vendredi : 8h-16h

Le documentaliste n'est pas présente sur l'intégralité de ces horaires.

Le centre de documentation reste cependant accessible même en l'absence du documentaliste. Un automate de prêt-retour est disponible pour les personnes inscrites, qui peuvent emprunter et/ou rendre les documents en autonomie.

Vous pouvez rendre vos documents dans la boîte de retours (hall du 1er étage du bâtiment 204).

N'hésitez pas à prendre rendez-vous pour un accompagnement personnalisé.

Tél. : 04 37 91 55 36 Email : cdoc@ch-le-vinatier.fr

Accueil / Recherche
Revue
Veille
Ressources numériques
Infos pratiques

Accueil > Centre de documentation des Instituts de formation

Zone de recherche dans le catalogue du Centre de documentation, de la Bibliothèque médicale ET du Centre de documentation de la Ferme.
Astuce : Pour rechercher une expression exacte, la placer entre guillemets. Pour les autres conseils d'interrogation, cliquer sur le bouton **Aide**.

Recherche simple | Recherche multicritères | Interrogation externe

Tout type de document

Rechercher Aide

Titres Auteurs Editeurs
 Collections Tous les champs Documents Numériques

Nouveautés

Plus vrai que nature
CALMEJANE Théo

PLUS VRAI QUE NATURE :
"En 2017, Théo Calmejane auteur de BD ("Jeu décisif", Glénat) entame une résidence proposée par l'hôpital d'Angers dans un domaine peu connu et essentiel : la simulation médicale. Le voilà embarqué comme reporter auprès des internes pour observer les différentes techniques d'apprentissage de la médecine : du jeu de rôles au plus high tech des simulateurs de chirurgie, la PlayStation des f [...]
En savoir plus

HENRI GRIFFAULT
Accès Rapide
Se déconnecter
1 notice(s)
Rechercher dans le site
Rechercher

Actualités

C'est la veille !
Le Centre de documentation des Instituts de formation du Vinatier propose une veille bimensuelle, regroupant :
• les dernières revues reçues au Centre de documentation
• des actus web en santé, paramédical, management et pédagogie
Retrouvez en suivant ce lien les derniers numéros.

Pour recevoir cette veille bimensuelle par mail : contactez-nous à l'adresse cdoc@ch-le-vinatier.fr

Bonne lecture !
...
211006_c-est-la-veille_1.pdf

Interrogation conjointe du catalogue de la **Bibliothèque médicale**,
du **Centre de documentation de l'IFSI** ET du **Centre de documentation de la Ferme**

Résultats de recherche

Résultat de la recherche

2346 titres trouvés pour la recherche 'infirmière'

Nombre de références



Article

Les acteurs de l'accueil en service d'urgence pour adultes

MOUSSU Marie-Cécile, Aut. ; DJELIDI Sonia, Aut. | Dans AIDE SOIGNANTE (218, Juin/Juillet 2020)

L'accueil du patient au service d'accueil des urgences est un moment clé dans le parcours de soins. Ce premier contact est déterminant pour la suite de la prise en charge. Une relation adaptée, de mise en confiance, réduit les situations d'agres[...]

Plus d'information...

- Ajouter au panier
- Ajouter à une liste
- En ligne

Pour accéder à la notice du document

Disponible



Livre

L'activité infirmière : le modèle d'intermédiaire culturel, une réalité incontournable

BUSSET Frédérique ; NADOT Michel, Aut. ; GROSS Jacqueline, Aut. | Paris : De Boeck-Estem | Sciences du soin | 2013

Depuis des années, on entend dire que la discipline soignante est complexe et qu'elle requiert une formation de niveau universitaire pour les infirmières. [...] Un modèle ne s'applique pas : on s'y réfère ! Avec le changement paradigmatique eff...

Plus d'information...

- Nouveauté
- Ajouter au panier
- Ajouter à une liste

Possibilité de réserver le document pour être averti·e quand le document revient et

être prioritaire dans l'emprunt suivant

Reserver

De retour le 15/02/2023

Signale que le document est déjà emprunté

Recherche
Tous les champs (2346)
Affiner Filter

Type de document Filter

- Article [1115]
- Périodique [580]
- Livre [527]
- Mémoire [95]
- Texte officiel [15]
- Document multimedia [9]
- Document iconographique [3]
- Production Ferme du Vinatier [2]

Date publication Filter

- non publiée [1]
- 28/11/2008 [1]
- 28/06/2011 [1]
- 23/01/2006 [1]
- 22/12/2005 [1]
- 2022 [124]
- 2021 [200]
- 2020 [167]

Mots-clés Filter

- INFIRMIER [530]
- SOIN INFIRMIER [372]
- PRISE EN CHARGE [221]
- RELATION SOIGNANT SOIGNE [157]
- ETUDIANT EN SOINS INFIRMIERS [109]
- ACCOMPAGNEMENT [91]
- INSTITUT DE FORMATION EN SOINS INFIRMIER [81]
- ROLE PROPRE [81]

Auteur Filter

- PRUDHOMME Christophe [26]
- ABBADI Kamel [21]
- GUILLOUET Sonia [15]
- CAMUS Erick [14]
- COLLECTIF [14]
- GODET Marie [13]
- MEL Emmanuelle [12]
- POUUNET Richard [12]

Localisation Filter

- Bibliothèque médicale [17]
- Centre de documentation des Instituts de formation [2128]
- Ferme du Vinatier [12]
- Orspere-Samdarra [3]

Filter

Pour affiner sa recherche selon des critères de type de document, de date, de mots-clés, de nom d'auteur ou de localisation.

Localisation des résultats de recherche

Détail



Titre : L'activité infirmière : le modèle d'intermédiaire culturel, une réalité incontournable

Auteurs : BUSSET Frédérique ; NADOT Michel, Aut. ; GROSS Jacqueline, Aut.

Type de document : Livre

Editeur : Paris : De Boeck-Estem, 2013

Collection : Sciences du soin

ISBN/ISSN/EAN : 978-2-84371-685-0

Pages : 219 p.

Langues : Français

Mots-clés : EPISTEMOLOGIE ; ETHIQUE ; FORMATION ; HISTOIRE ; INFIRMIER ; PROFESSIONNALISATION ; RECHERCHE ; REFERENTIEL ; SANTE ; SAVOIR PRATIQUE ; SAVOIR THEORIQUE ; SOCIOLOGIE ; SOIN

Résumé : Depuis des années, on entend dire que la discipline soignante est complexe et qu'elle requiert une formation de niveau universitaire pour les infirmières. [...]

Le modèle ne s'applique pas : on s'y réfère ! Avec le changement paradigmatique effectué par le modèle présenté dans ces passons des théories de soins classiques à une théorie beaucoup plus complexe et nous en arrivons à un soin institutionnel. Michel Nadot propose ici d'expliquer en quoi consiste le rôle interculturel de l'infirmière -ci est essentiel en s'appuyant sur le modèle d'interculturel qu'il a construit. Busset, quant à elle, explique comment elle met en place le moyen de former les infirmières selon ce modèle. Gross démontre l'importance de cette nouvelle conception pour les professionnels. [Résumé d'auteur]

Ajouter au panier

Nouveauté

Pour localiser le document au Centre de documentation

Pour localiser le document au sein de l'hôpital

Réserver un document déjà emprunté

Réserver

EXEMPLAIRES (1)

Code-barres	Cote	Support	Localisation
2021712	610.73-BUS	Livre	Centre de documentation des Instituts de formation

Disponibilité
Empruntable Sorti jusqu'au 15/02/2023



Ce qu'il faut retenir

Photo par AbsolutVision , Unsplash

Des questions ?



Photo by Marcel Strauß on Unsplash

Bibliographie

Mottet, M. (2023) *Faire une recherche, ça s'apprend !* Faculté des sciences de l'éducation, Université Laval. <http://www.faireunerecherche.fse.ulaval.ca>

Université du Québec à Montréal. (s. d.). *Évaluer un site web*. Infosphère. <https://infosphere.uqam.ca/analyser-linformation/evaluer-un-site-web/>



Image par Gaelle Marcel, Unsplash

Merci de votre attention !