

UE 3.4 et 5.6.S6

Initiation à la démarche de recherche

La revue de la littérature dans le travail de fin d'études

Promotion 2023-2026 (Année 2025-2026)

N.Malin / N.Nadal / Y.Piron/O.Samsonova

LE VINATIER

PSYCHIATRIE UNIVERSITAIRE
LYON MÉTROPOLE



Sommaire

■ Introduction

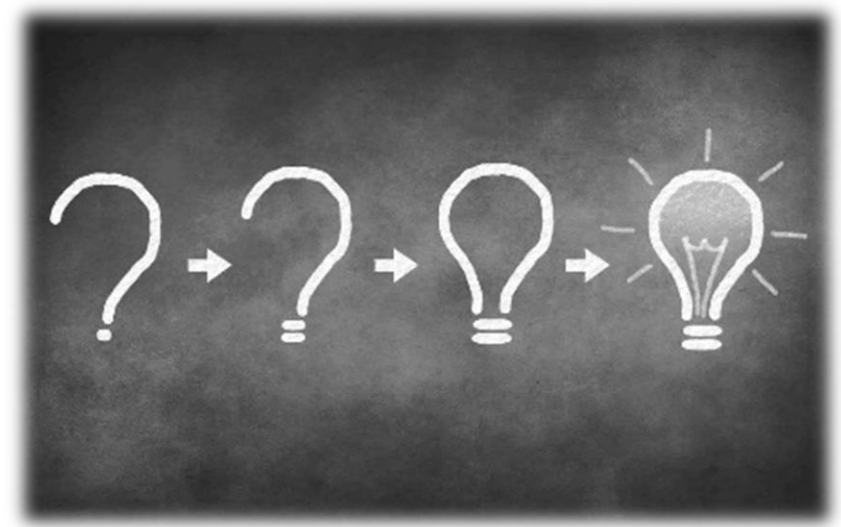
■ Définition et sens de la revue de la littérature (RL)

■ Étapes de la RL

■ Abstract

■ Bibliographie

■ Annexes-Boîte à outils



Introduction

Contexte

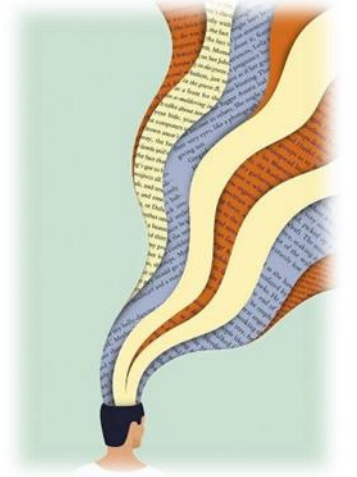
Enjeux actuels

Réingénierie de la formation et universitarisation

Requise dans les cursus LMD (Licence-Master-Doctorat)

Favorisée par les outils numériques et l'accès mondial aux publications

Essentielle pour une pratique infirmière fondée sur des preuves



Introduction

Historique

Dans le monde

Fin de la Seconde Guerre mondiale

- Naissance de Nursing Research aux États-Unis (Debout, 2014)

Appui institutionnel

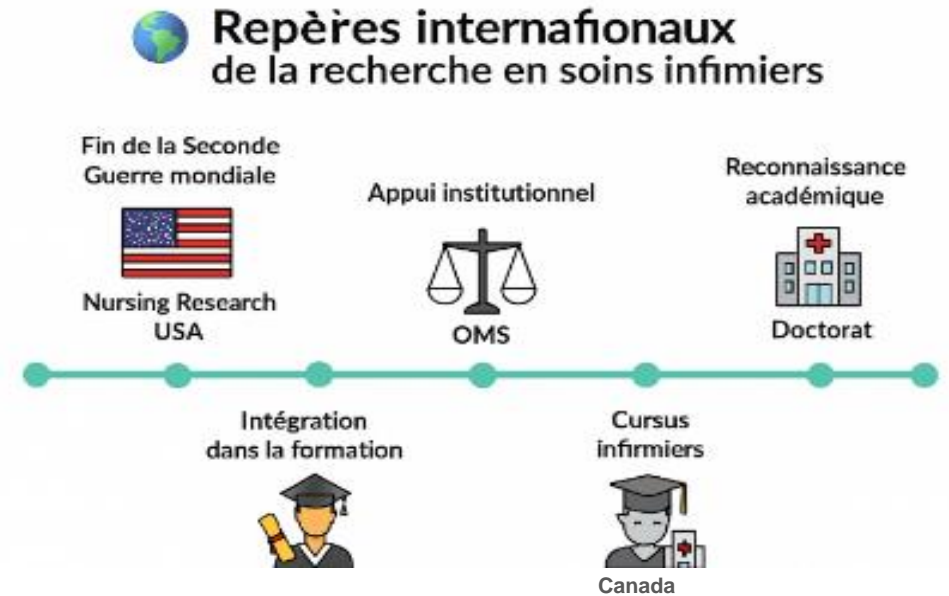
- L'OMS et le Conseil International des Infirmiers soutiennent le développement de la recherche infirmière

Intégration dans la formation

- Introduction progressive des notions de recherche dans les cursus des infirmiers, puis dans la formation initiale

Reconnaissance académique

- Création du doctorat en sciences infirmières au Canada en 2015



Introduction

Historique En France

- 1951 : Premiers écrits français en soins infirmiers
 - École des cadres de la Croix-Rouge
- Années 2000 : Émergence officielle de la recherche en soins
 - Loi HPST : reconnaissance de la recherche paramédicale
 - Réingénierie des diplômes paramédicaux
 - Création du PHRIP (Programme Hospitalier de Recherche Infirmière et Paramédicale)



Introduction

Historique de la recherche en soins infirmiers

EBN – Evidence-Based Nursing (Soins infirmiers fondés sur les preuves)

Définition : Application du modèle EBP spécifiquement à la profession infirmière.

Objectif : **Améliorer la qualité des soins grâce à des décisions éclairées et validées par la recherche**

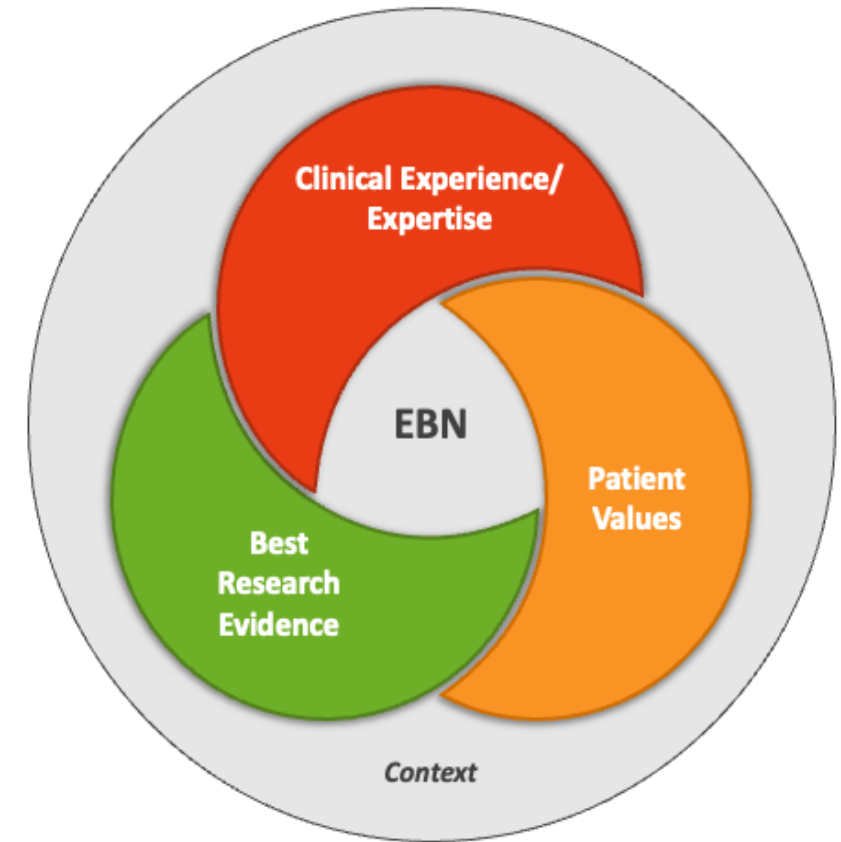
Soutenir les pratiques infirmières par des données probantes, tout en tenant compte du contexte clinique et des valeurs du patient.

Exemples d'application :

Choix d'un protocole de pansement selon les dernières recommandations

Évaluation de l'impact de l'éducation thérapeutique sur l'observance des traitements

Amélioration de la communication en soins palliatifs grâce à des outils validés



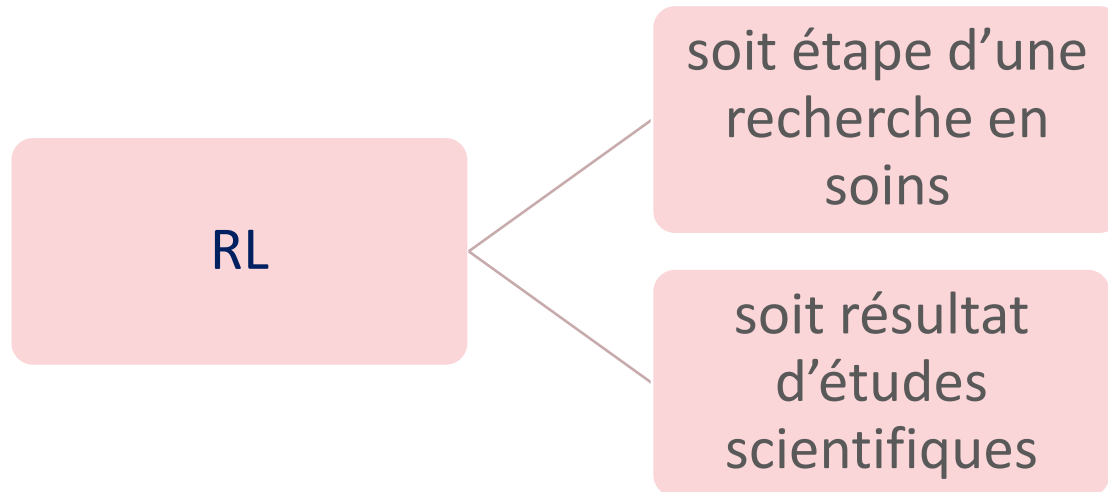
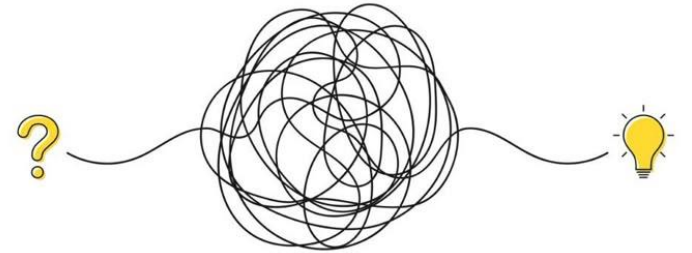
Définition et sens de la revue de la littérature (RL)

Qu'est-ce qu'une revue de littérature scientifique ?

Processus systématique visant à produire un écrit académique
rassemble,

analyse

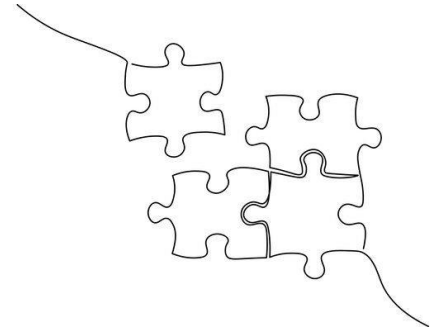
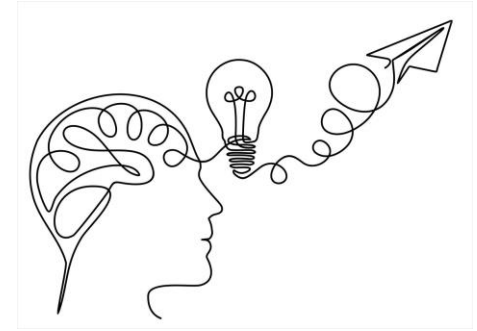
rend compte de façon synthétique et structurée de **l'état des connaissances scientifiques actuelles** sur un sujet



Définition et sens de la revue de la littérature (RL)

Pourquoi une revue de littérature en licence infirmière ?

- Développer une posture réflexive et scientifique
- S'approprier les bases de la recherche en santé EBN
- Renforcer la qualité du travail de fin d'études (TFE)
- Développer des compétences transférables



Étapes de la RL

Démarche de problématisation et de construction

- Cerner le sujet
- Poser une question préliminaire
- Identifier les mots clés



Processus de sélection

- Lire les titres et résumés
- Éliminer les articles non pertinents et/ou peu fiables
- Sélectionner les références selon les critères d'inclusion /non inclusion

Processus d'analyse des données

- Classer les résultats selon les thèmes ou les sous-thèmes repérés
- Analyser des résultats

Restitution des résultats

Restituer les résultats
Discuter les résultats
Ouvrir vers des perspectives de recherche

Étapes de la RL

Démarche de problématisation
et de construction



- Cerner le sujet
- Poser une question préliminaire
- Identifier les mots clés



Démarche de problématisation et de construction

Cerner le sujet

Méthodes **QQOQCP** et **PICO** = aide pour bien interroger votre sujet

Vidéo et un quizz qui méthode **QQOQCP** (Université de Genève, s. d.) :

<https://infotrack.unige.ch/les-etapes-essentielles-pour-aboutir-une-question-de-recherche>

QQOQCP

| | |
|----------|-------------------------------------|
| Qui | Qui sont les personnes concernées ? |
| Quoi | Quel sont les faits ? |
| Où | Le lieu ? |
| Quand | Le temps ? |
| Comment | Déroulement des événements ? |
| Pourquoi | Les raisons ? |

PICO

| | |
|--------------|---|
| Population | Qui sont les personnes concernées ? |
| Intervention | Quel est le sujet à traiter ? |
| Control | Les moyens mis à dispositions ou à développer |
| Outcomes | Résultats attendus ? |

A retenir :

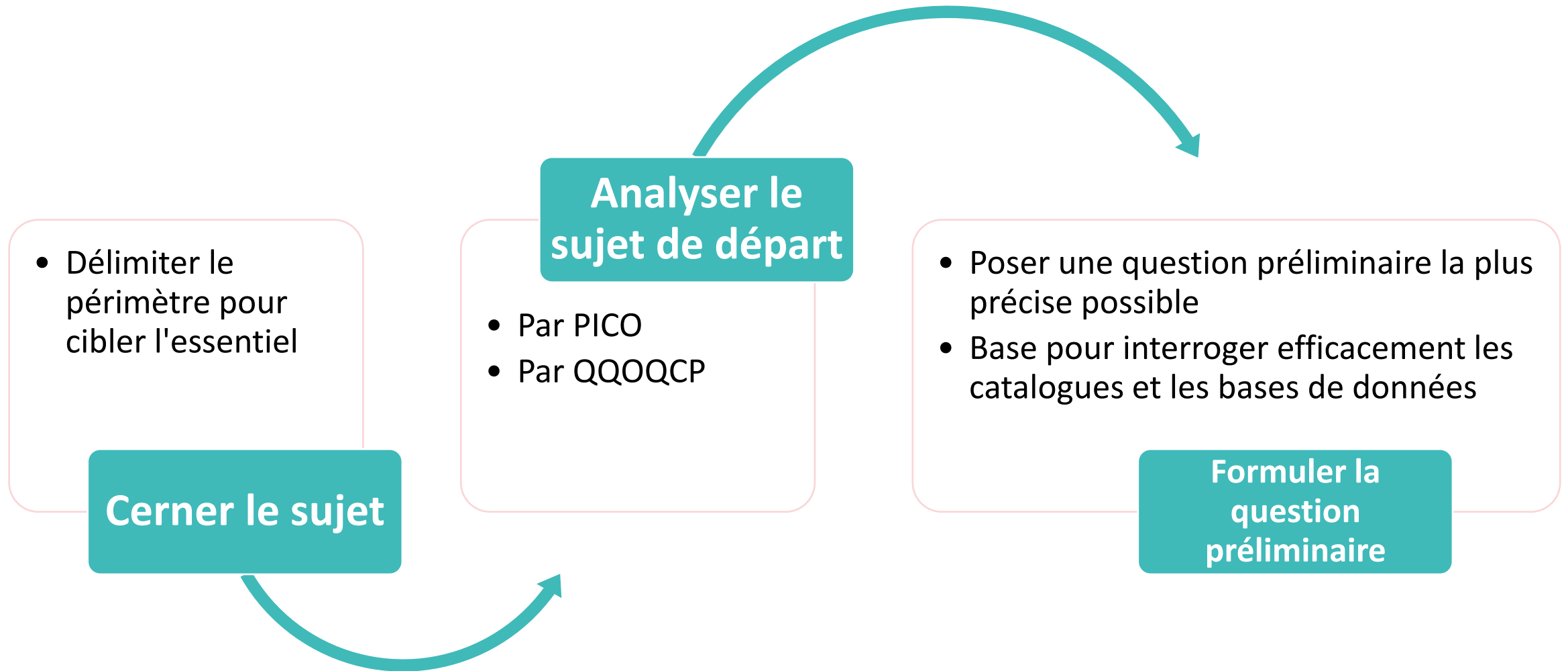
Pas toujours évident d'appliquer QQOQCP à toute les questions

Important de faire pour aborder toutes les facettes de votre sujet et de bien le cerner

QQOQCP et PICO se complètent

Démarche de problématisation et de construction

Poser une question préliminaire



Cerner le sujet

Analyser le sujet de départ

Formuler la question préliminaire

- Convertir une situation-problème ou un questionnement sur une pratique professionnelle en une question claire
- La question
 - Doit être la plus spécifique possible,
 - Désigner la population à l'étude,
 - Délimiter l'intervention ou le domaine d'intérêt,
 - Identifier éventuellement une intervention à comparer ou un contexte,
 - Identifier éventuellement les résultats attendus



Démarche de problématisation et de construction

Identifier les mots clés

- Traduire votre question préliminaire en concepts : quels sont les deux, trois ou quatre concepts principaux de votre question ?
- Pour chaque concepts, trouver des mots clés associés : synonymes, sigles, termes plus généraux ou plus particuliers.
- Vous pouvez présenter votre démarche sous forme de tableau des concepts.
- Pour cela vous pouvez vous aider de l'outil suivant :
<https://infotrack.unige.ch/keywords>





| | | |
|----------------------------|---|--|
| Sujet | <i>Quels sont les effets de la musique sur le niveau de tremblements induits par la maladie de Parkinson ?</i> | |
| Concepts principaux | musique | tremblement induit par parkinson |
| Mots-clés | musique mélodie ambiance rock / rap / easy listening | tremblement parkinsonien parkinson mouvement non contrôlés maladie neuro dégénérative |

Processus de sélection

- Lire les titres et résumés
- Éliminer les articles non pertinents et/ou peu fiables
- Sélectionner les références selon les critères d'inclusion /non inclusion



Processus de sélection

Lire un article scientifique et/ou professionnel



Pour une lecture efficace, identifiez les sections principales :

■ **Titre** : Résume le sujet, la population, l'intervention et le résultat clé.

■ **Résumé (Abstract)** : Condensé du contexte, de la méthode, des résultats et de la conclusion.

■ **Introduction** : Passage du contexte à la problématique, puis à l'objectif.

■ **Méthode** : Détails sur le type d'étude, la population, l'intervention, les outils et l'analyse statistique.

Processus de sélection

Lire un article scientifique et/ou professionnel

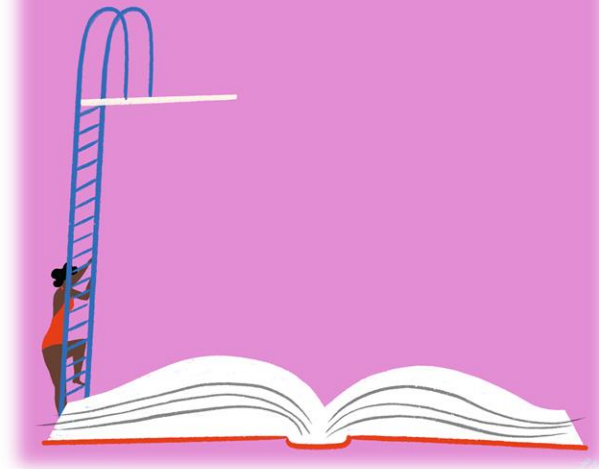
Repères pratiques pour naviguer dans un article dense :

Ordre standardisé : Titre → Résumé → Introduction → Méthode → Résultats → Discussion → Conclusion.

Mots-clés indicateurs : Participants, Data collection, Statistical analysis signalent la Méthode. Findings, Outcomes signalent les Résultats.

Aide visuelle : Les tableaux et figures se trouvent systématiquement dans la section Résultats.

Sources : Les références citées se trouvent toujours en fin d'article.

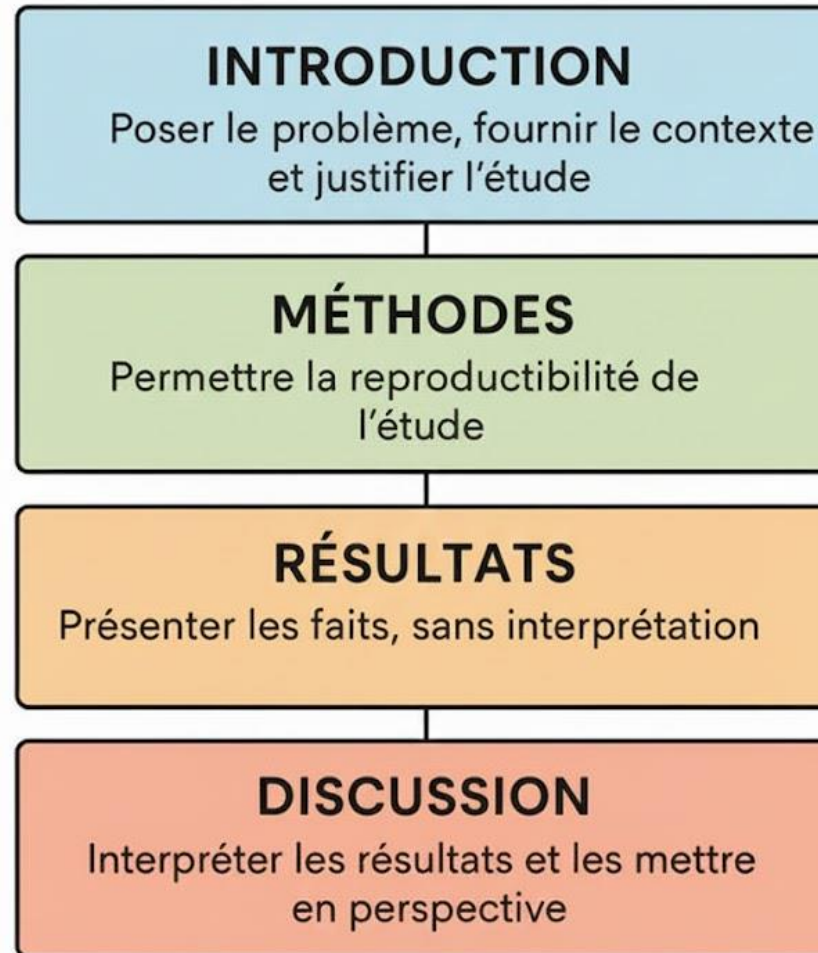


■ Structure IMRaD

- Standard dans les articles scientifiques (santé, sciences sociales, sciences exactes).
- Objectif : assurer clarté, reproductibilité et comparabilité.



RÉDACTION D'ARTICLES IMRAD



Pourquoi ?

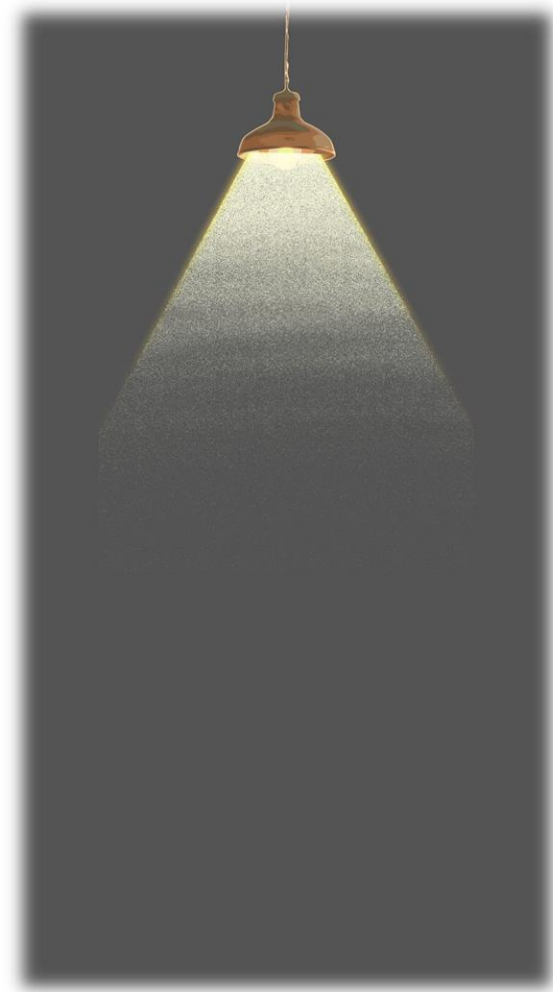
Comment ?

Quoi ?

Et maintenant ?

Processus d'analyse des données

- Si besoin, classer les résultats selon les thèmes ou les sous-thèmes repérés
- Analyser les résultats : confronter des données par rapport à la question préliminaire



Grille d 'analyse

FICHE SYNTHESE ARTICLE RL



| | | |
|--|----------------------|-----------------------------|
| TYPE D'ARTICLE : | | |
| ANNEE DE PUBLICATION : | TITRE : | AUTEUR (PAYS) : |
| CONCEPTS OU MOTS-CLES : | ECHANTILLON : | PUBLIC : |
| TYPE DE METHODE : | TYPE D'ETUDE : | BUT /OBJECTIFS : |
| CONCLUSIONS | | |
| RESUME D'ARTICLE | | |
| CRITIQUE : (CRITERES DE SCIENTIFICITE, LIMITES, ...) | NIVEAU DE PREUVES : | ACTUALITE : |
| | TAILLE ECHANTILLON : | TRANSFERABILITE : |
| | CONFLIT D'INTERET : | AUTRES BIAIS OU CRITIQUES : |
| REFERENCE BIBLIOGRAPHIQUE (NORMES APA) : | | |

Restitution des résultats

- Restituer les résultats
- Rédiger la synthèse
- Discuter les résultats
- Ouvrir vers des perspectives de recherche



Restitution des résultats



- **Organisation thématique** : Structurer le développement par notions plutôt que par auteur.
- **Conclusion de synthèse** : Résumer les points clés et montrer en quoi ils répondent à la problématique initiale. Ouvrir sur une question de départ pour un éventuel travail de recherche.

Abstract

But : donner une vue d'ensemble sans lire tout le document

Contenu :

- Objectif de la recherche
- Méthodologie utilisée
- Résultats principaux
- Conclusions
- Impact sur la pratique clinique



Rôle : permet au lecteur de juger rapidement la pertinence de l'article

(Appuzzo *et al.*, 2023)

Abstract

Déficiência intellectuelle, « comportements défis » et soins : une revue systématique de littérature

Intellectual disability, challenging behavior, and care: A systematic literature review

Natalia WEBER, Infirmière, FAM « Maison des Champs Droux », Mareil Marly, France

Clément DUVILLE, M.Sc, Paris, France

Valérie LOIZEAU, Infirmière, M.Sc, Poissy, France

Jean-Manuel MORVILLERS, Infirmier, Ph.D, HDR, Chaire Recherche Sciences infirmières, Laboratoire Educations et Pratiques de santé (LEPS), (EA 3412), UFR SMBH, F-93017, Université Paris 13, Sorbonne-Paris-Cité, Bobigny, France

RÉSUMÉ

Introduction et contexte : les personnes en situation de déficience intellectuelle présentent des comportements difficiles, appelés également comportements problèmes ou comportements défis.

Objectif : l'objectif de cette étude a été de réaliser un état des connaissances en sciences infirmières sur les comportements défis chez les personnes déficientes intellectuelles.

Méthode : il s'agit d'une revue systématique de littérature à partir des mots clés comportements défis, déficience intellectuelle, infirmier*, comportement problème traduits en anglais sur les sites PubMed et Web of science sur la période 2008-2018.

Résultats : les comportements défis chez les personnes déficientes intellectuelles sont très fréquents et peuvent donner lieu à des abus de prescriptions de psychotropes. Ils sont également éprouvants pour les personnels. Des solutions en termes de formation des personnels existent ainsi que l'aide au repérage de diagnostics associés qui peuvent parfois être responsables de comportements défis. Aucune publication en français n'a été retrouvée.

Conclusion : l'implication dans la recherche, des infirmières qui exercent auprès des personnes déficientes intellectuelles devrait être favorisée afin qu'elles puissent participer à l'élaboration des connaissances sur les comportements défis, améliorer la qualité de leur prise en soin et développer davantage leur collaboration au sein de l'équipe pluridisciplinaire dans le but de favoriser les bonnes pratiques en matière de gestion des comportements défis et notamment celles favorisant une démarche de dé-prescription des psychotropes.

Mots clés : « comportements défis », déficience intellectuelle, soins infirmiers, comportement problème, revue systématique.



ABSTRACT

Introduction and background: People with intellectual disabilities present difficult behaviors, also called problem behaviors or challenging behaviors.

Objective: The objective of this study was to describe the state of knowledge in nursing about challenging behaviors in people with intellectual disabilities.

Methodology: We performed a systematic literature review based on the use of the keywords "challenging behavior," "intellectual disability," "nurs*," and "problem behavior" on the PubMed and Web of Science websites between 2008 and 2018.

Results: Individuals with intellectual disabilities frequently present challenging behaviors, which can give rise to the abuse of psychotropic medication. These behaviors are also stressful for staff. Solutions in terms of staff training exist, as well as assistance in the identification of associated diagnoses that may sometimes be responsible for challenging behaviors. No publications in French on this topic were found.

Conclusion: Nurses who work with people with intellectual disabilities should be encouraged to become involved in research so that they can contribute to developing knowledge on challenging behaviors and improve the quality of their care. This will also enable them to further develop their collaboration within the multidisciplinary team in order to promote good practice in terms of the management of challenging behaviors and in particular in terms of promoting a move away from prescribing psychotropic drugs.

Key words: Challenging behaviors, intellectual disability, nursing, problem behavior, systematic review.

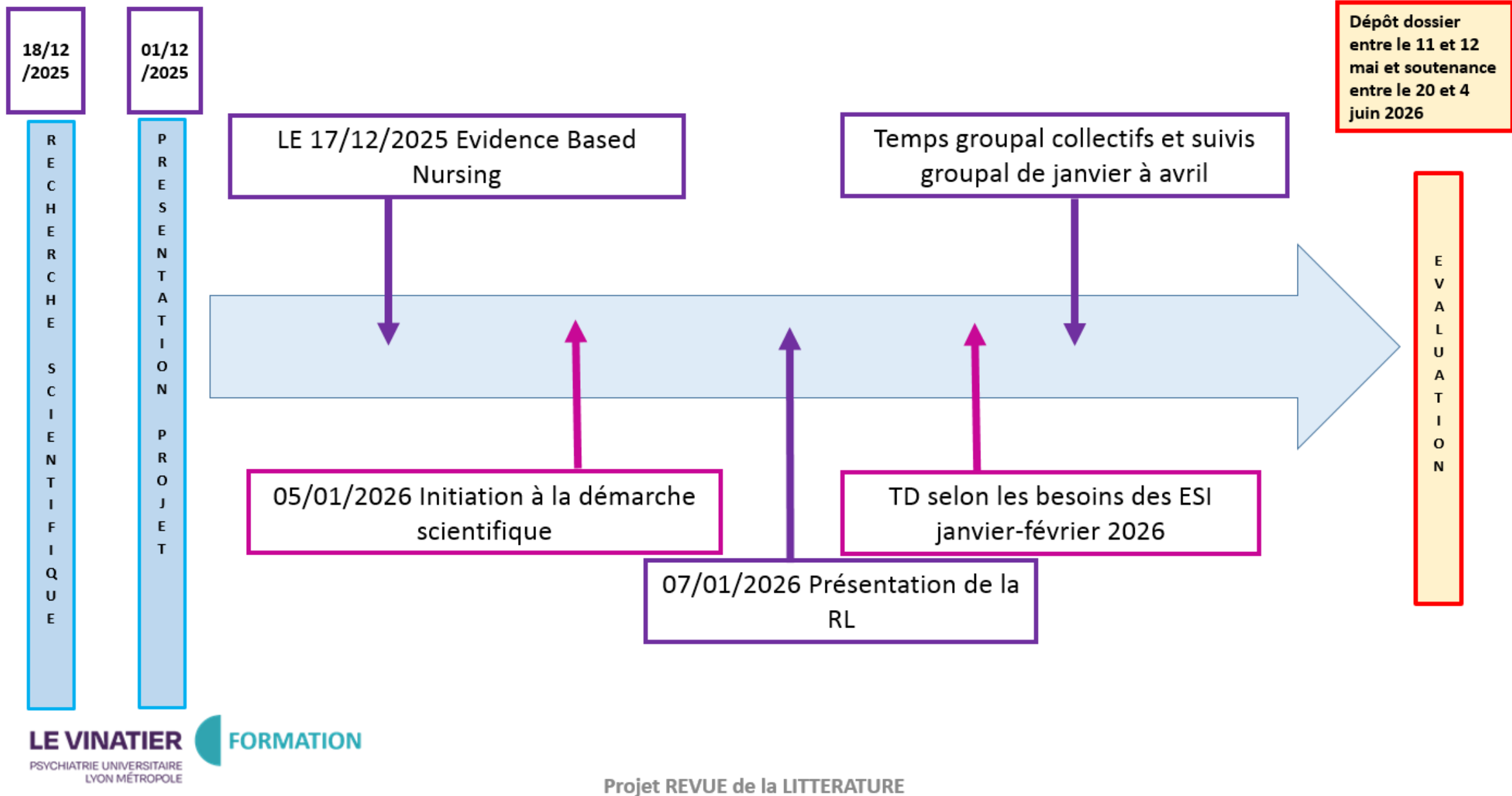
Bibliographie

Apuzzo, L., Brioni, E., & Magnaghi, C. (2023). Comment lire un article scientifique pour les infirmières – types d’articles scientifiques. Traduction et adaptation par N. Decock; révision par P. Quindroit. ESNO – European Specialist Nurses Organisation. Disponible sur : <https://www.cpias-ile-de-france.fr/docprocom/doc/esno-lecture-article-infirmieres-avril2023.pdf>

Debret, J. (2021, 24 mars). *Style de rédaction scientifique ; : conseils, méthodologie, exemples*. Scribbr. <https://www.scribbr.fr/article-scientifique/style-redaction-scientifique/>

Policard, F. (2025). La revue de littérature : Méthodologie et enseignement de la RL dans la perspective d’une pratique clinique infirmière basée sur des résultats de recherche [Support de cours]. Université Clermont Auvergne.

Samsonova, O. (2021). *Chercher pour avancer : les enjeux de la recherche infirmière impulsée par le binôme* (Mémoire, 85 p.). Institut de formation des cadres de santé du territoire lyonnais, Hospices Civils de Lyon ; Centre hospitalier Le Vinatier.



Boîte à outils

DeepL application traduction

Zotero logiciel de gestion bibliographique

Check-list RL



Clarté : Concepts définis, acronymes expliqués et texte aéré.

Style : Phrases de moins de trois lignes et verbes au présent de l'indicatif.

Rigueur : Citations répertoriées en bibliographie selon le style de la revue.

Objectivité : La première personne est réservée aux parties d'interprétation ou de positionnement.

Précision visuelle : Schémas, tableaux et figures accompagnés de légendes détaillées.

Correction : Travail relu et sans fautes d'orthographe.

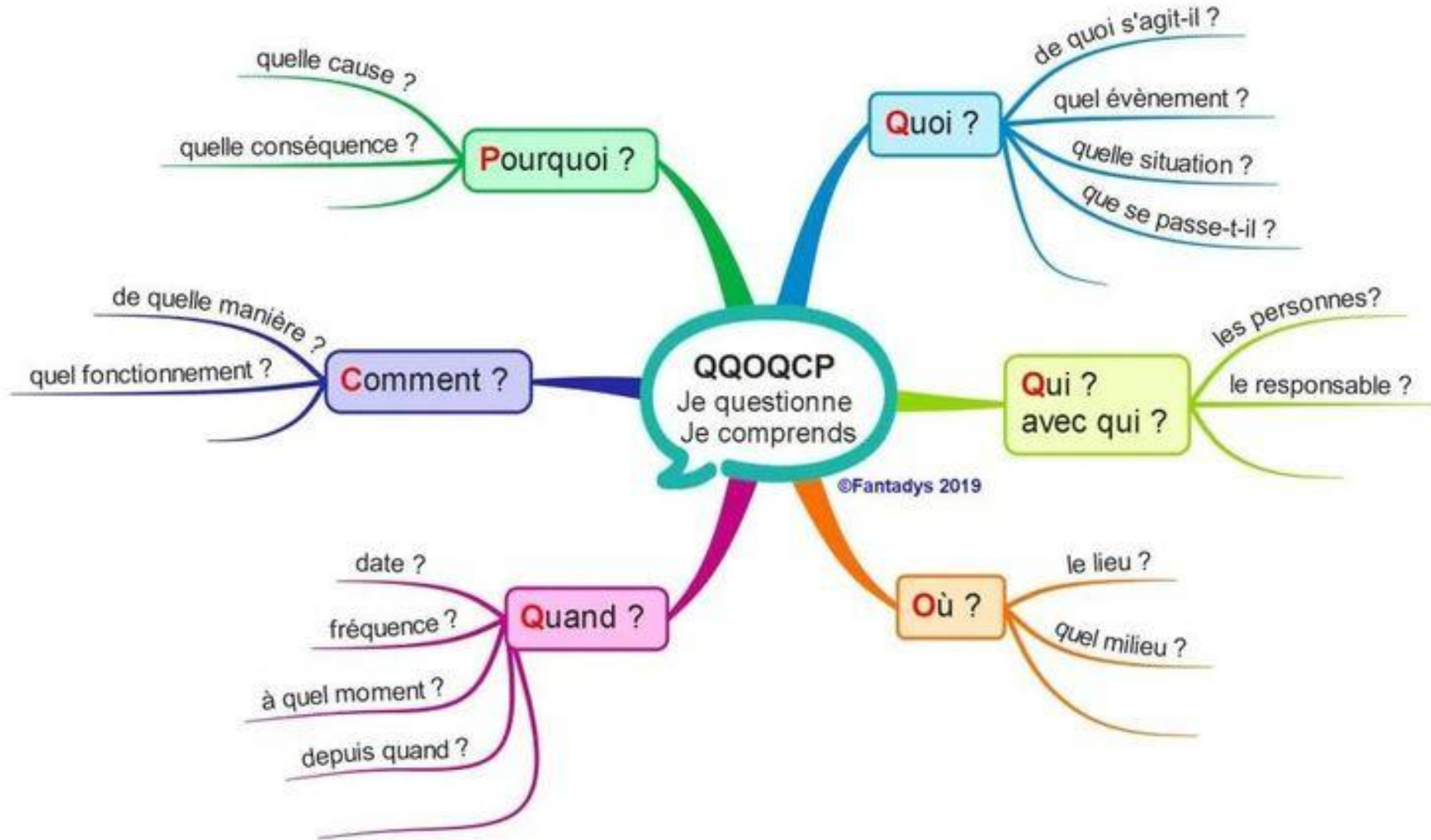
Principes importants de la revue de la littérature (RL)



- Apporter une contribution originale (angle novateur, valeur ajoutée)
- Rédiger en pensant que les auteurs peuvent vous lire
- Éviter de mélanger des sources trop divergentes
- Ne pas transformer la revue en cours magistral (éviter les explications trop basiques)
- Relier les références entre elles, éviter l'effet "catalogue"
- Limiter les auto-citations pour préserver l'esprit critique

(Debret 2021)

METHODE QQOQCP



REDIGER LA QUESTION

PICOT et ses éléments, d'après *Richardson et al. ACP J Club. 1995 Nov-Dec;123(3):A12-3.*

"Does a strategy of targeting individualized systolic blood pressure, tailored to the patient's usual value, would reduce organ dysfunction by day 7 after surgery, as compared with standard practice among high-risk patients undergoing major abdominal surgery? » *Futier et al. JAMA. 2017;318(14):1346-1357.*

POPULATION DE L'ÉTUDE

"Adult patients at increased risk of postoperative complications undergoing major abdominal surgery"



INTERVENTION ETUDIÉE

"Individualized management strategy aimed at achieving a systolic blood pressure (SBP) within 10% of the reference value (ie, patient's resting SBP)"

CONTRÔLE

"Standard management strategy of treating SBP less than 80 mm Hg or lower than 40% from the reference value"



OUTCOME (CRITÈRE DE JUGEMENT PRINCIPAL)

"A composite of systemic inflammatory response syndrome and dysfunction of at least 1 organ system of the renal, respiratory, cardiovascular, coagulation, and neurologic systems"

TIMEFRAME (DELAI DE SUIVI)

"By day 7 after surgery"



Exemple de synthèse : "Chez les patients adultes post-opératoires (P), l'écoute de musique pendant 30 min (I) réduit significativement la douleur à 2h post-op (O) par rapport à l'absence d'intervention (C)."

| Élément | Contenu |
|--------------|--|
| Population | Adultes post-opératoires de chirurgie abdominale |
| Intervention | Écoute de musique classique (30 min) |
| Comparaison | Soins post-op standards (pas de musique) |
| Résultat | Réduction de 2 points sur l'échelle EVA (p<0,05) |
| Période | Mesuré à 2h et 6h post-op |

Grille de lecture standardisée PICOT

| Section | Contenu à extraire |
|--------------------|---|
| Référence | Auteurs, année, titre, revue |
| Type d'étude | ERC / Cohorte / Cas-témoin / Qualitative / Revue systématique |
| Objectif | Question de recherche |
| Population | Critères d'inclusion, taille |
| Intervention | Description précise |
| Comparaison | Groupe témoin ou comparaison |
| Résultat principal | Variable mesurée, outil, valeur, IC, p-value |
| Limites | Biais, taille échantillon, applicabilité |
| Niveau de preuve | Haut/Moyen/Bas (selon pyramide EBP) |
| Synthèse PICOT | Phrase résumant l'étude |
| Applicabilité | Pertinence pour la pratique infirmière (Oui/Non/Partielle) |

Grille de lecture standardisée PICOT

| Exemple | |
|--------------------|--|
| Section | Contenu extrait |
| Référence | Smith et al., 2023, Journal of Nursing Research |
| Type d'étude | ERC |
| Objectif | Évaluer l'effet de la musicothérapie sur la douleur post-op |
| Population | 200 adultes post-chirurgie abdominale |
| Intervention | Écoute de musique classique 30 min |
| Comparaison | Soins post-op standards (pas de musique) |
| Résultat principal | Réduction de 2 points EVA (IC95% : 1,5-2,5 ; p=0,001) |
| Limites | Pas de suivi à long terme |
| Niveau de preuve | Haut (ERC) |
| Synthèse PICOT | Chez les adultes post-op (P), la musicothérapie (I) réduit la douleur (O) vs soins standards (C) à 2h post-op (T). |
| Applicabilité | Oui, facile à mettre en place en pratique clinique |



Focus : les revues professionnelles et scientifiques en santé

| | PROFESSIONNELLE | SCIENTIFIQUE |
|---------------------|--|---|
| Objectif | Inform ^{er} les membres d'une profession | Diffuser le savoir et les résultats de ^{recherche} |
| Contenu | ^{Actualités} , débats en cours au sein de la profession | Articles structurés avec une ^{méthodologie} |
| Auteur | Membre de la profession | Chercheur ou professeur |
| Public cible | Professionnel | Spécialisé ou motivé |
| Langage | Correct et spécialisé | Spécialisé à un domaine |
| Apparence | Variable ; publicités en lien avec la profession | Sobre |
| Longueur | ^{½ à quelques pages} | ^{10-50 pages} |
| Ex de revues | <i>Revue de l'infirmière</i> | <i>Recherche en Soins Infirmiers</i> |

***MERCI DE VOTRE ATTENTION
AVEZ-VOUS DES QUESTIONS***

