



**LIVRET « ACCUEIL ET RESSOURCES »  
POUR LES ETUDIANTS A L'UNITE  
D'IRATHERAPIE DU CENTRE DE  
MEDECINE NUCLEAIRE DU GHE.**

# SOMMAIRE

## PREAMBULE

### FICHE 1

**Présentation des Hospices civils de Lyon et de l'établissement d'accueil**

### FICHE 2

**Charte d'encadrement Hospices Civils de Lyon**

### FICHE 3

**Présentation de l'unité**

### FICHE 4

**Conditions d'accueil**

### FICHE 5

**Pré requis nécessaires avant l'arrivée en stage**

### FICHE 6

**Situations cliniques prévalentes**

### FICHE 7

**Apprentissage des 10 compétences**

### FICHE 8

**Apprentissage des actes, activités et techniques de soins**

### FICHE 9

**Annexes : Exemples et illustrations sur les fiches 5,6 et 7**

## PREAMBULE

La **finalité de la nouvelle formation infirmière** est de « **construire** » les **compétences** de l'étudiant en s'appuyant d'une part, sur des stages optimisés et mieux outillés et d'autre part, sur des unités d'enseignement permettant l'intégration des différents savoirs et leur mobilisation en situation professionnelle.

L'AFNOR définit la compétence comme « la mise en œuvre, en situation professionnelle, de capacités qui permettent d'exercer convenablement une fonction ou une activité ». Elle est inséparable de l'action et ne peut être appréhendée qu'au travers de l'activité.

En utilisant l'approche par compétences, les actes infirmiers **ne changent pas** mais ce sont les conditions de leur intégration qui évoluent.

La **place du stage** est donc **valorisée** dans cette nouvelle approche. Les compétences en stage ne pouvant s'évaluer qu'en situation, il revient **aux professionnels du terrain** d'assurer **cette évaluation**.

Concrètement, l'**étudiant** est considéré comme **compétent lorsqu'il peut agir en autonomie** et rendre compte de son action, attestant du transfert possible dans d'autres situations. Les compétences acquises par la formation correspondent au niveau du débutant dans le métier.

Le référentiel du diplôme est constitué de **10 compétences à évaluer, valider et certifier systématiquement sur tous les terrains de stage** quelque soit le parcours de l'étudiant.

Chaque compétence comporte des éléments constitutifs, des critères et des indicateurs d'évaluation figurant dans le portfolio.

Les **deux premières compétences** mettent en évidence une **vision du métier** d'infirmier **basée sur l'évaluation de la situation clinique** orientant l'action de l'infirmier et induisant une analyse a posteriori de l'action réalisée.

Les **4 compétences** suivantes (**3 à 6**) sont centrées sur la **prise en charge** de la **personne** et la **réalisation des soins** (quotidiens, actions à visée diagnostique et thérapeutique, soins éducatifs), et sur la **relation** avec le patient.

La nécessaire **prise de recul** des professionnels apparaît dans les **compétences 7 et 8** (analyse de la qualité et traitement de données professionnelles et scientifiques).

L'évolution des activités requiert la **compétence 9** qui concerne l'**organisation** et la **coordination** des interventions soignantes.

Enfin, la **compétence 10** de formation doit permettre d'acquérir dès la formation initiale les fondamentaux de la **transmission des savoir-faire**.

Cette nouvelle approche de la formation clinique en stage nécessite la mise à jour et /ou la création d'outils et de supports qualifiant les terrains de stage, à savoir :

### ⇒ **L'établissement d'une charte d'encadrement**

La charte d'encadrement est établie entre l'établissement d'accueil et les IFSI partenaires. Elle est portée à la connaissance des étudiants. Elle formalise les engagements des deux parties dans l'encadrement des étudiants.

### ⇒ **L'établissement d'une convention de stage**

Elle est tripartite, signée par l'établissement d'enseignement, l'établissement d'accueil et l'étudiant.

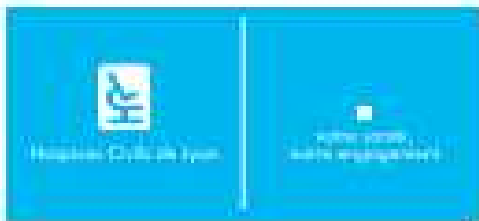
### ⇒ **L'établissement d'un livret d'accueil et d'encadrement**

Il définit les conditions d'accueil et d'encadrement de l'étudiant en :

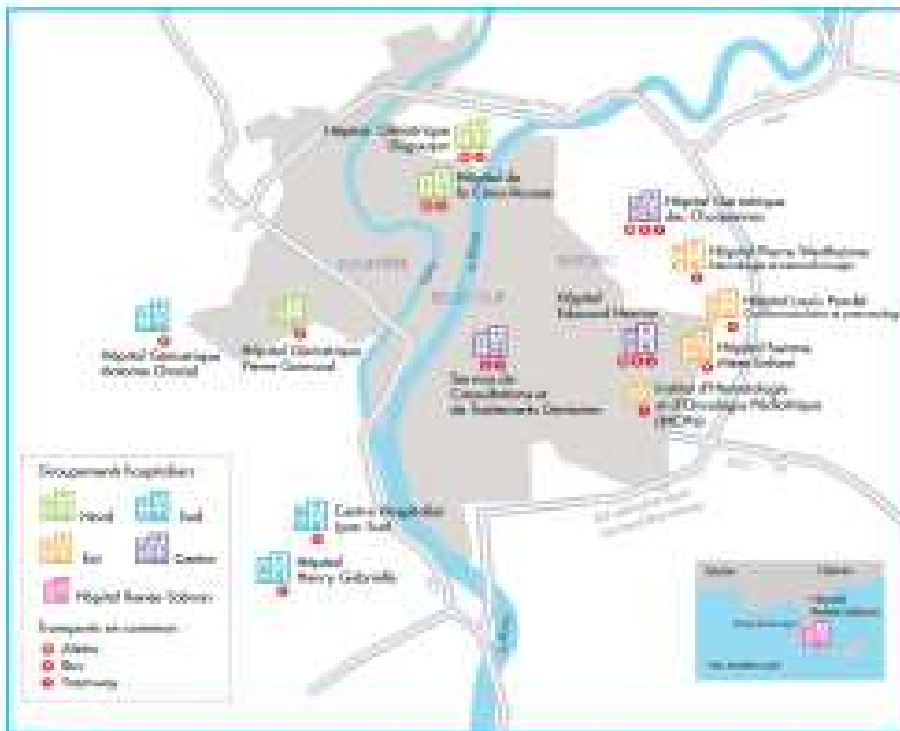
- proposant/définissant les situations d'apprentissage auxquels l'étudiant sera le plus confronté
- définissant les modalités de suivi et d'évaluation de cet apprentissage.

# FICHE 1

## Présentation des Hospices civils de Lyon et de l'établissement d'accueil



### Les Hospices Civils de Lyon, 2<sup>ème</sup> Centre Hospitalo-Universitaire de France



#### UNE OFFRE DE SOINS COMPLÈTE ET RENOVÉE

14 établissements hospitaliers, proposent une prise en charge adaptée à toutes les pathologies :

- établissements pluridisciplinaires
- établissements spécialisés
- hôpitaux gériatriques

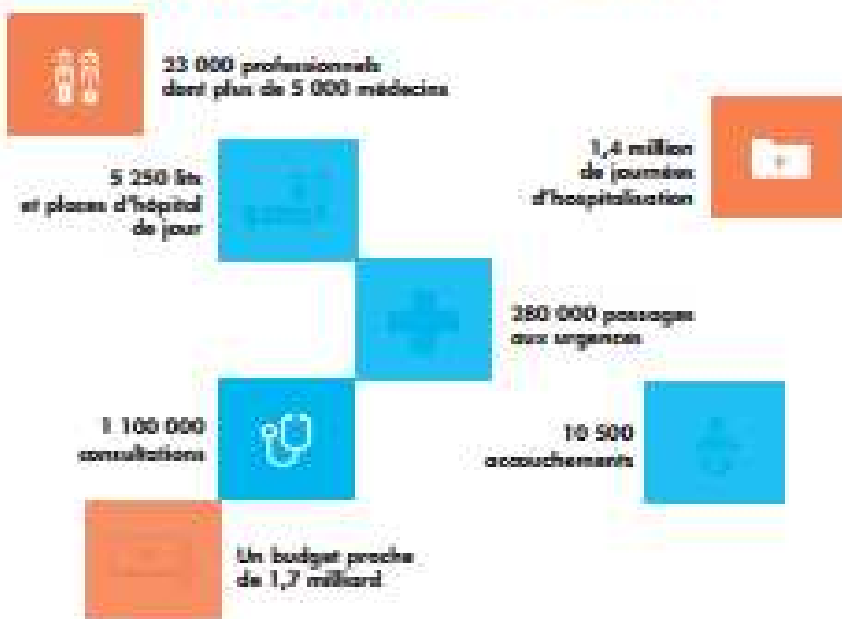
Accès pour tous à une offre globale allant des soins de proximité aux soins hyper-spécialisés.

#### RÉCHERCHE ET INNOVATION

La recherche et l'innovation sont un axe stratégique pour les HCL. Le CHU est le lieu principal de la réalisation de la recherche clinique. Nous travaillons en partenariat avec l'Université, les établissements publics scientifiques et techniques ou le secteur privé pharmaceutique et biomédical :

- 300 essais cliniques conduits chaque année
- 1200 études
- 2600 publications scientifiques en 2015

#### LES HCL EN QUELQUES CHIFFRES\*



\* chiffres par an (2015)

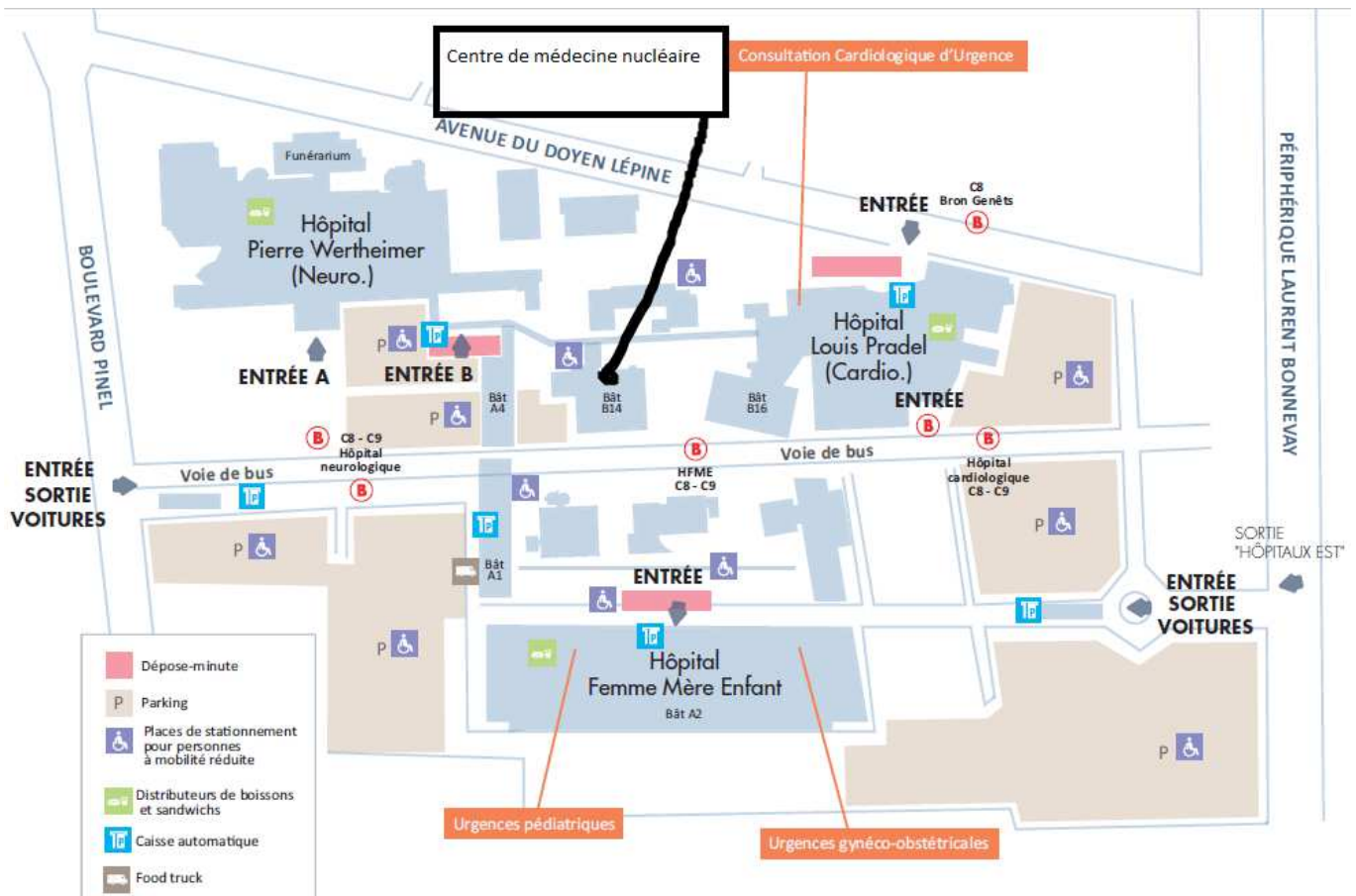
#### LA FORMATION, GAGE DE QUALITÉ DES SOINS

Les HCL participent chaque année à la formation de :

- + de 1850 étudiants en médecine, odontologie et pharmacie et + de 750 internes
- Près de 1600 para-médicaux formés tous les ans dans les 11 écoles et instituts : infirmier(s), infirmier(s) spécialisé(e)s, manipulateurs d'électroradiologie, sage-femmes et cadres de santé.

#### ACTEUR DE PRÉVENTION ET DE L'ÉDUCATION SANTÉ

Nos équipes sont mobilisées pour initier ou relayer les campagnes de santé publique, de dépistage, de prévention et d'éducation thérapeutique : plans cancer, maladies rares, handicap, vieillissement...



## TRANSMETTRE

Les Hospices Civils de Lyon contribuent chaque année à la formation initiale de près de **3 650 professionnels**. Ils assurent aussi la formation continue de l'ensemble des collaborateurs pour rester à la pointe de l'expertise.

### FORMATION MÉDICALE

En coopération avec les facultés de médecine, de pharmacie et d'odontologie, les Hospices Civils de Lyon ont en charge la formation de plus de **1 800 étudiants**.

### FORMATION PARAMÉDICALE

Via les 11 écoles spécialisées des Hospices Civils de Lyon, plus de **1 850 personnels paramédicaux et cadres de santé** sont formés tous les ans.

Les Hospices Civils de Lyon forment chaque année :

**750 MÉDECINS**

**1 150 INFIRMIERS**

**150 MANIPULATEURS  
EN ÉLECTRORADIOLOGIE**

**70 PRÉPARATEURS EN  
PHARMACIE HOSPITALIÈRE**

**110 CADRES DE SANTÉ**

**162 AIDES-SOIGNANTS**

**160 SAGES-FEMMES**

**50 AMBULANCIERS**

© DMC HCL | photos : HCL, M. Breysse, Th. Fournier, C. Humbert, Shutterstock, Fotolia | PAO DN | juillet 17





Hospices Civils de Lyon

## Charte de l'encadrement des apprenants aux Hospices Civils de Lyon

*Cette charte, élaborée par un groupe de travail, composé de professionnels, validée par le groupe de pilotage du projet « tutorat- compagnonnage », s'adresse à tous les professionnels des Hospices Civils de Lyon concernés par l'encadrement des apprenants. Ceux-ci peuvent être des stagiaires des écoles, des professionnels nouvellement embauchés dans l'Institution, des professionnels en mobilité fonctionnelle, etc.*

*Elle vise à soutenir la mise en œuvre progressive du nouveau dispositif de professionnalisation des apprenants, intégré au management des services, et caractérisé par trois niveaux d'action :*

- > un service, organisé comme un service apprenant,*
- > un tuteur identifié qui assure l'ingénierie du parcours apprenant*
- > des professionnels de proximité chargés de compagnonnage.*

- 1** L'encadrement des apprenants est une obligation réglementaire et/ou conventionnelle.
- 2** L'encadrement des stagiaires des écoles sur les lieux de stage fait partie intégrante de la formation en alternance. La formation de ces stagiaires relève d'une responsabilité partagée entre les professionnels des écoles et ceux des secteurs accueillants.
- 3** L'encadrement des nouveaux arrivants fait partie intégrante de la certification HAS (critère 3b)
- 4** Le projet d'encadrement des apprenants fait partie intégrante du projet d'établissement des HCL, à travers le projet social et également dans le projet de soins des paramédicaux, décliné dans les fiches actions de pôle et d'unités.
- 5** Le cadre de l'unité fonctionnelle est porteur de la responsabilité du projet d'encadrement, de la qualité du parcours apprenant, de son organisation et des évaluations. Il peut déléguer cette mission au(x) tuteur(s)
- 6** L'encadrement des apprenants correspond à un processus individualisé de prise en charge, depuis l'accueil, la construction d'un parcours, l'évaluation par le cadre et / ou le tuteur, permettant la mise à disposition des moyens et compétences de l'ensemble des professionnels de l'unité.
- 7** Les professionnels des unités, et ceux des écoles pour leurs stagiaires, accompagnent l'apprenant dans une démarche de réflexivité face aux situations, facilitent l'apprentissage de gestes et activités, qu'elles soient techniques, administratives ou de soins. Ils favorisent la construction d'une identité professionnelle pour les stagiaires des écoles et l'intégration dans l'équipe pour le nouvel arrivant.
- 8** Les étapes de ce processus font l'objet d'un suivi et d'évaluations au moyen des supports de traçabilité mis à disposition par les écoles (type portfolio) et / ou propres aux unités fonctionnelles, en lien avec les fiches outils du guide institutionnel HCL (guide méthodologique du processus d'intégration et de professionnalisation des stagiaires et des nouveaux arrivants)
- 9** Les apprenants ont des droits et des devoirs. Ils ont le droit d'être encadrés, et d'avoir un entretien d'évaluation. Ils sont responsables et acteurs de leur apprentissage, ils se doivent d'adopter un comportement conforme aux exigences et règles et valeurs professionnelles. Les stagiaires des écoles ont le droit de conserver leur position d'apprenants, alors que pour les professionnels, celle-ci ne peut être que transitoire.

Hospices Civils de Lyon

PAO : Direction de la Communication - 01-2010 Rédaction : COPIL tutorat-compagnonnage - Validation : DFRS - Date : janvier 2010 - Version n°2

**Présentation de l'unité et conditions d'accueil****INTITULE**

Etablissement : **Hôpital LOUIS PRADEL.**

Groupe Hospitalier : **Est.**

Adresse postale : **28 Avenue du Doyen Lépine. 69677 BRON cedex.**

Pôle : **Cœur-Poumons-Métabolique-Hormones.**

Intitulé du service, de l'unité : **Centre de médecine nucléaire, unité d'Irathérapie.**

**TYPOLOGIE DU STAGE**

Soins : **courte durée**  longue durée, de suite et de réadaptation

santé mentale et psychiatrie  individuels ou collectifs sur lieux de vie

**Spécialités ou orientation** : Consultations. Soins ambulatoires (cartofixation, dose d'emblée, test au Thyrogen@...) Hospitalisation pour dose thérapeutique

Hospitalisation complète  **Consultations**  **Hôpital de semaine**  **Hôpital de jour**

**Capacité d'accueil**

**Hôpital de semaine : 11 lits. 2 Box de consultations. 1 Salle d'injection**

**Organigramme**

Cadre de santé : **SOFIA Corinne** Téléphone : **04.72.35.72.15.**

Mail : **corinne.sofia@chu-lyon.fr**

Tuteur : **OURRI Julien.** Téléphone : **04.72.35.73.59**

Mail : **julien.ourri@chu-lyon.fr**

## FICHE 4

### Conditions d'accueil

<b>Equipe de soins :</b>		
	Nombre	Autres professionnels de l'équipe pluridisciplinaire
<b>Médecins</b>	2	Personne chargées de radioprotection, manipulateur radio, Préparateur en pharmacie, brancardier, secrétaire médical, Assistante de Recherche Clinique (ARC)
<b>Cadres de Santé</b>	1	
<b>ASH</b>	0	
<b>ASD</b>	4	
<b>IDE</b>	5	
Particularités / spécificités : (transversalité, réseau, équipes mobiles...) Secteur Ambulatoire.		
<b>Horaires de l'équipe Infirmière</b>		<b>Horaires de l'étudiant (7h de stage/jour)</b>
Matin : 6h40-14h30 Soir : 14h-21h30 Jour : 8h-16h Nuit : 21h-7h Alternance jour/nuit : non		Matin : 7h30-14h30 Soir : 13h-20h Nuit : non  <u><b>1<sup>er</sup> jour : 8h – 15h</b></u>
<b>Modalités d'encadrement :</b>		
<p><b>Accueil</b> réalisé par le cadre de santé, le tuteur. <b>Arrivée à 8h le 1<sup>er</sup> jour</b>, visite de l'unité, présentation aux membres de l'équipe, remise de documents sur le service, évaluation des connaissances, planning de l'étudiant remis le lendemain.</p> <p><b>Evaluation de mi-stage</b> avec le tuteur en fonction des objectifs de l'étudiant. Exposé d'une situation clinique rencontrée.</p> <p><b>Evaluation de fin de stage</b> effectuée en entretien avec le tuteur et validée par le cadre de santé.</p>		
<b>Ressources mises à disposition :</b>		
Divers documents situés dans le service, Participation active à l'exposition de cas cliniques, Informatique GHE et HCL, PPS des médecins du service Echanges avec le personnel paramédical et médical.		
<b>Informations pratiques :</b>		
<p><b>Centre de médecine nucléaire</b>            Accès par bus: lignes C8 et C9,            Possibilité d'acheter des tickets repas à la régie de Cardio au RC, d'amener son repas,            Relais H dans le hall de l'hôpital,            Vestiaire réservé aux étudiants au sein du service, amener son cadenas, ses tenues.</p> <p><b><u>Surchaussures obligatoires</u></b> (fournies par le service)</p> <p><b><u>L'accès aux femmes enceintes n'est pas autorisé.</u></b></p>		



## FICHE 5

### Pré requis nécessaires avant l'arrivée en stage

Connaissances théoriques ou pratiques à acquérir ou à revoir avant l'arrivée en stage

OUI

NON

Lieu de stage s'adressant aux étudiants en 2<sup>ème</sup> année de formation en soins infirmiers.

**Connaissances en anatomie et physiologie :**

- Schéma de la thyroïde, des surrénales
- Principes de l'endocrinologie (hormones, récepteurs, effets sur l'organisme...)

**Connaissances en pharmacologie :**

- Hormones thyroïdiennes de synthèses,
- Anti-thyroïdiens de synthèse
- Leurs actions,
- Leurs effets secondaires,
- Leurs surveillances.

**Expliquer quelques examens fondamentaux en médecine nucléaire :**

- Scintigraphie thyroïdienne

**Connaissances des pathologies rencontrées :**

- Hyperthyroïdies et maladie de Basedow
- Cancers thyroïdiens, tumeur neuroendocrines, métastases....

## FICHE 6

### Situations cliniques prévalentes

#### Mission principale :

---

Soins à visée : éducative  - diagnostique  - curative

#### Caractéristiques essentielles de la population accueillie :

---

Adulte,  
Personnes âgées.

#### Pathologies et/ou situations prévalentes :

---

Hyperthyroïdies et maladie de Basedow  
Cancers thyroïdiens, tumeur neuro-endocrines digestives  
Pheochromocytomes  
Hospitalisations en Hôpital De Jour, hôpital de semaine  
Adaptation de traitement,  
Principe de radio protection  
Bilans sanguins,  
Exploration fonctionnelle : scintigraphie

#### Protocoles de soins spécifiques, référentiels de bonnes pratiques :

---

##### Accueil du patient en Hôpital de jour :

- Accueillir le patient dans le service ainsi que ses accompagnants,
- Favoriser une relation de confiance avec le patient en connaissant les points législatifs et institutionnels : Charte du patient hospitalisé, personne de confiance, droits du patient,
- Connaître les procédures administratives, vérification de l'identité, bracelet d'identification,
- Réaliser un recueil de données : motifs de l'hospitalisation, examens prévus, besoins fondamentaux,
- Repérer les difficultés du patient, l'accompagner pendant son hospitalisation,
- Connaître le parcours de soins du patient.

##### Installation et surveillance avant et après un examen :

- Installation en lit ou en fauteuil ainsi que l'accompagnant,
- Explication du déroulement de la journée,
- Préparation aux différents examens : douche, explication de l'examen, identité-vigilance,
- Mise en œuvre des soins infirmiers fonction des priorités: prise de sang, prise de constantes...
- Accompagnement, orientation des patients vers les lieux d'examens,
- Ré-installation en chambre dans le respect des règles de sécurité, de confort, de bien-être de la personne,
- Transmissions orales et écrites aux aides-soignantes et IDE du service.
- Collaboration avec l'équipe d'imagerie du centre.

## **Réalisation d'une ponction veineuse chez un adulte en vue d'un bilan sanguin qui nécessite entre 10 ml et 20ml:**

- Repérer les règles de conformité d'une prescription médicale,
- Repérer les règles de conformité d'identification de la personne,
- Préparer le matériel adapté,
- Accueillir le patient en vue l'examen,
- Expliquer au patient le déroulement de l'examen: ses étapes, ses objectifs,
- Le consentement de la personne au soin est recherché et négocié si nécessaire,
- Une attention est portée à la personne,
- Envisager les modalités de la prévention de la douleur: EMLA....
- Réaliser la ponction en respectant les règles, d'hygiène, d'asepsie, de méthodologie, la traçabilité, l'acheminement des tubes,
- Réaliser une auto-évaluation de l'examen,
- Exprimer, auprès de l'équipe, la satisfaction, les difficultés de cet apprentissage.

## **Administration d'une dose d'isotope radioactif (Iode 131) :**

- Repérer le parcours de fabrication de l'isotope, la traçabilité
- Connaître les principes de précaution pour sa délivrance
- Expliquer les mesures de précaution pour le patient lors de son retour à domicile.
- Connaître les contre-indications

## **Radioprotection :**

- Connaître les instruments de mesure (compte-coup, dosimètre, dosifilm,...).
- Connaître le circuit des déchets.
- Connaître les principes élémentaires de radioprotection
- Participer à l'éducation des patients pendant leur séjour et le retour à domicile.

## **Parcours de soins:**

---

## **L'étudiant, durant son stage, peut-être amené à suivre le patient:**

- Accompagnement lors des examens au sein des secteurs,
- Accompagnement du patient lors de consultation.
- Toute prise d'initiative de la part de l'étudiant est attendue afin d'appréhender le parcours de soins de manière globale.

**FICHE 7**  
**Apprentissage des 10 compétences**

**COMPETENCE 1 : Evaluer une situation clinique et établir un diagnostic dans le domaine infirmier**

<b>ELEMENTS DE LA COMPETENCE</b>	<b>Cocher si réalisable dans le service</b>	<b>EXEMPLE d'actions ou de situations d'apprentissage</b>
1. Evaluer les besoins de santé et les attentes d'une personne ou d'un groupe de personnes en utilisant un raisonnement clinique	<b>X</b>	Hôpital de jour, lors de la préparation, la surveillance d'une scintigraphie. Traitement ambulatoire
2. Rechercher et sélectionner les informations utiles à la prise en charge de la personne dans le respect des droits du patient (dossier, outils de soins,...)	<b>X</b>	Dossier de soins: diagramme de soins, traçabilité, Identito-vigilance, législation.
3. Identifier les signes et symptômes liés à la pathologie, à l'état de santé de la personne et à leur évolution	<b>X</b>	Syndrome hyper/ hypo thyroïdie.
4. Conduire un entretien de recueil de données	<b>X</b>	Lors de l'accueil du patient en Irathérapie
5. Repérer les ressources et les potentialités d'une personne ou d'un groupe, notamment dans la prise en charge de sa santé	<b>X</b>	Réalisation du recueil de données complet et adapté à la pathologie du patient.
6. Analyser une situation de santé et de soins et poser des hypothèses interprétatives	<b>X</b>	A partir d'un cas clinique, échanger avec l'équipe paramédicale, élaborer une réflexion autour des éléments.
7. Elaborer un diagnostic de situation clinique et/ou un diagnostic infirmier à partir des réactions aux problèmes de santé d'une personne, d'un groupe ou d'une collectivité et identifier les interventions infirmières nécessaires	<b>X</b>	Irathérapie, repérer et identifier l'apparition de signes interpellant.
8. Evaluer les risques dans une situation d'urgence, de violence, de maltraitance ou d'aggravation et déterminer les mesures prioritaires	<b>X</b>	Repérer l'anxiété et les stéréotypes des patients sur la radioactivité. Rassurer et informer pour prévenir risque de fugue, incident.

**FICHE 7**  
**Apprentissage des 10 compétences**

**COMPETENCE 2 : Concevoir et conduire un projet de soins infirmier**

ELEMENTS DE LA COMPETENCE	Cocher si réalisable dans le service	EXEMPLE
1. Elaborer un projet de soins dans un contexte de pluri professionnalité	<b>X</b>	Prise en charge du patient sur sa journée ou son séjour thérapie/ imagerie.
2. Hiérarchiser et planifier les objectifs et les activités de soins en fonction des paramètres du contexte et de l'urgence des situations	<b>X</b>	Adapter l'organisation des rendez-vous en fonction des demandes urgentes des chirurgiens.
3. Mettre en œuvre des soins en appliquant les règles, les procédures et les outils de la qualité de la sécurité (hygiène, asepsie, vigilances...) et de la traçabilité	<b>X</b>	Réalisation de soins infirmier: prise de sang, constantes, entretien, prise médicaments. radioprotection
4. Adapter les soins et les protocoles de soins infirmiers aux personnes, aux situations et aux contextes, anticiper les modifications dans l'organisation des soins et réagir avec efficacité en prenant des mesures adaptées	<b>X</b>	Suivi transit, élimination, hydratation.
5. Organiser et répartir les activités avec et dans l'équipe de soins en fonction des compétences des collaborateurs et du contexte quotidien	<b>X</b>	Organiser la répartition des scintigraphies avec l'équipe d'imagerie.
6. Accompagner et guider la personne dans son parcours de soins	<b>X</b>	Référence au diagramme, au planning, préparer la sortie.
7. Identifier les risques liés aux situations de soin et déterminer les mesures	<b>X</b>	Asepsie: utilisation de produits hydro alcooliques. Mesure radioactivité résiduelle

préventives correctives adaptées		Douleur: évaluation, cotation, surveillance, Transit, hydratation
<b>8.</b> Prévoir et mettre en œuvre les mesures appropriées en situation d'urgence ou de crise en référence aux protocoles existants	<b>x</b>	Connaissance du numéro d'urgence, référence aux soignants.
<b>9.</b> Argumenter le projet de soins et la démarche clinique lors de réunions professionnelles.	<b>x</b>	Discussion avec les médecins des patients limites au vue des risques de contamination, fausse route, acceptation du confinement...
<b>10.</b> Evaluer la mise en œuvre du projet de soins avec la personne et son entourage et identifier les réajustements nécessaires	<b>x</b>	Protection conjoint, enfants lors du retour à domicile

**FICHE 7**  
**Apprentissage des 10 compétences**

**COMPETENCE 3: Accompagner une personne dans la réalisation de ses soins quotidiens**

ELEMENTS DE LA COMPETENCE	Cocher si réalisable dans le service	EXEMPLE
1. Apprécier la capacité de la personne à réaliser les activités de la vie quotidienne et l'accompagner dans les soins en favorisant sa participation et celle de son entourage	<b>X</b>	Evaluation lors de l'entretien d'accueil, aide au repas, orientation dans le service.
2. Adapter les soins quotidiens aux besoins de la personne, en tenant compte de ses ressources, ses déficiences ou ses handicaps	<b>X</b>	Lors du recueil de données, adapter ses actions en concertation avec l'équipe paramédicale et médicale.
3. Evaluer, anticiper et prévenir les risques liés à la diminution ou la perte de l'autonomie et à l'altération de la mobilité	<b>X</b>	Evaluer l'autonomie du patient pour utiliser les sanitaires et prévenir le risque de contamination.
4. Adapter et sécuriser l'environnement de la personne	<b>X</b>	Echanges avec le patient autour de sa pathologie.
5. Identifier des activités contribuant à mobiliser les ressources de la personne en vue d'améliorer ou de maintenir son état physique et psychique	<b>X</b>	Hydratation, suivi du transit. Prévenir le stress, claustrophobie : travail en amont pour préparer l'hospitalisation
6. Evaluer l'évolution de la personne dans sa capacité à réaliser ses soins	<b>X</b>	Evaluer les ressources du patient pour certains actes : citron, lavement, glycémie capillaire ...

**FICHE 7**  
**Apprentissage des 10 compétences**

**COMPETENCE 4 : Mettre en œuvre des actions à visée diagnostique et thérapeutique**

ELEMENTS DE LA COMPETENCE	Cocher si réalisable dans le service	EXEMPLE
1. Analyser les éléments de la prescription médicale en repérant les interactions et toute anomalie manifeste	<b>X</b>	Repérer les éléments de conformité d'une prescription médicale: date, signature.
2. Préparer et mettre en œuvre les thérapeutiques médicamenteuses et les examens selon les règles de sécurité, d'hygiène, et d'asepsie	<b>X</b>	Préparation, réalisation de bilans sanguins en regard des règles d'asepsie et d'hygiène.
3. Organiser l'administration des médicaments selon la prescription médicale, en veillant à l'observance et à la continuité des traitements	<b>X</b>	Surveillance de la prise de traitements, si modification de la prescription, veiller à bien l'expliquer au patient.
4. Mettre en œuvre les protocoles thérapeutiques adaptés à la situation clinique d'une personne	<b>X</b>	Prévention nausées, vomissements, constipation.
5. Initier et adapter l'administration des antalgiques dans le cadre des protocoles médicaux	<b>X</b>	Prévention de la douleur.
6. Conduire une relation d'aide thérapeutique	<b>X</b>	Explication des examens, s'assurer de leur compréhension, réajuster.



<b>7.</b> Utiliser, dans le cadre d'une équipe pluridisciplinaire, des techniques à visée thérapeutique et psychothérapeutique	<b>X</b>	Repérer le stress lié au confinement. Ecoute active
<b>8.</b> Prévoir, installer et utiliser les appareils et dispositifs médicaux opérationnels nécessaires aux soins et au confort de la personne	<b>X</b>	Mesure radioactivité résiduelle, prise constantes
<b>9.</b> Anticiper et accompagner les gestes médicaux dans les situations d'aide technique	<b>X</b>	Réaliser des mesures de débit de dose résiduelle et adapter les consignes de sortie.
<b>10.</b> Prescrire des dispositifs médicaux selon les règles de bonne pratique	<b>X</b>	Organiser la délivrance du Thyrogen®, faire les commandes de radio-isotopes en fonction du patient, protocoles et contraintes médicales
<b>11.</b> Identifier les risques liés aux thérapeutiques et aux examens et déterminer les Mesures préventives et/ou correctives adaptées	<b>X</b>	En lien avec les traitements médicamenteux, antidiabétiques, anti-nauséux, antalgiques...
<b>12.</b> Synthétiser les informations afin d'en assurer la traçabilité sur les différents outils appropriés (papier et : ou informatique) : dossier de soins, résumé de soins, compte rendus infirmiers, transmissions...	<b>X</b>	Dossier patient informatique Easily, logiciel propre au service : GERA

**FICHE 7**  
**Apprentissage des 10 compétences**

**COMPETENCE 5: Initier et mettre en œuvre des soins éducatifs et préventifs**

ELEMENTS DE LA COMPETENCE	Cocher si réalisable dans le service	EXEMPLE
1. Repérer les besoins et les demandes des personnes et des populations en lien avec les problématiques de santé publique	<b>X</b>	Orientation du patient vers des consultations adaptées : cardio, ophtalmo (si orbitopathie), endocrinologue...
2. Accompagner une personne, ou un groupe de personnes, dans un processus d'apprentissage pour la prise en charge de sa santé et de son traitement	<b>X</b>	Education thérapeutique, explication des examens réalisés: scintigraphie.
3. Accompagner une personne dans un processus décisionnel concernant sa santé : consentement aux soins, comportement vis-à-vis de la santé...	<b>X</b>	Orientation vers un spécialiste pour une prise en charge optimale
4. Concevoir et mettre en œuvre des actions de conseil, de promotion de la santé et de prévention répondant aux besoins de populations ciblées	<b>X</b>	Conseils sur la prise des TTT au quotidien. Encourager la poursuite du suivi médical régulier
5. Conduire une démarche d'éducation pour la santé et de prévention par des actions pédagogiques individuelles et collectives	<b>X</b>	Distribution de plaquettes pour aider à l'arrêt du tabac, plaquettes infos cancer thyroïde. Film de présentation du service.
6. Concevoir, formaliser et mettre en œuvre une démarche et un projet d'éducation thérapeutique pour une ou plusieurs personnes	<b>X</b>	Conseiller les femmes qui veulent un enfant sur le délai d'attente après une dose thérapeutique

**FICHE 7**  
**Apprentissage des 10 compétences**

**COMPETENCE 6: Communiquer et conduire une relation dans un contexte de soins**

ELEMENTS DE LA COMPETENCE	Cocher si réalisable dans le service	EXEMPLE
1. Définir, établir et créer les conditions et les modalités de la communication propices à l'intervention soignante, en tenant compte du niveau de la compréhension de la personne	<b>X</b>	Accueil, installation du patient, réalisation d'examens, projection du film, explication du séjour
2. Accueillir et écouter une personne en situation de demande de santé ou de soin en prenant en compte son histoire de vie et son contexte	<b>X</b>	Alliance thérapeutique avec le patient.
3. Instaurer et maintenir une communication verbale et non verbale avec les personnes en tenant compte des altérations de communication	<b>X</b>	Adaptation en fonction de la langue, de l'âge du patient, de son niveau de compréhension, de sa connaissance de sa pathologie.
4. Rechercher et instaurer un climat de confiance avec la personne soignée et son entourage en vue d'une alliance thérapeutique	<b>X</b>	Prise en charge personnalisée, de confiance en lien avec la Charte du patient hospitalisé.
5. Informer une personne sur les soins en recherchant son consentement	<b>X</b>	Avant la réalisation d'une scintigraphie, prise de sang, administration d'isotope radioactif...
6. Identifier les besoins spécifiques de relation et de communication en situation de détresse, de fin de vie, de deuil, de déni, de refus, conflit et agressivité	<b>X</b>	Ecoute active pour rassurer les patients qui ne peuvent sortir de leur chambre.
7. Conduire une démarche de communication adaptée aux personnes et à leur entourage en fonction des situations identifiées	<b>X</b>	Percevoir les situations angoissantes face à l'inconnu des examens, à l'hospitalisation afin de verbaliser.

**FICHE 7**  
**Apprentissage des 10 compétences**

**COMPETENCE 7 Analyser la qualité et améliorer sa pratique professionnelle:**

ELEMENTS DE LA COMPETENCE	Cocher si réalisable dans le service	EXEMPLE
1. Observer, formaliser et expliciter les éléments de sa pratique professionnelle	<b>X</b>	Echanges avec les paramédicaux, médicaux.
2. Confronter sa pratique à celle de ses pairs ou d'autres professionnels	<b>X</b>	Comparer, interpeller par rapport à ses expériences de stages antérieures.
3. Evaluer les soins, les prestations et la mise en œuvre des protocoles de soins infirmiers au regard des valeurs professionnelles, des principes de qualité, de sécurité, d'ergonomie, et de satisfaction de la personne soignée	<b>X</b>	Connaissance des protocoles d'hygiène, d'asepsie, de sécurité, d'ergonomie, des mesures de précaution standard. Respect des codes sociaux en milieu hospitalier.
4. Analyser et adapter sa pratique professionnelle au regard de la réglementation, de la déontologie, de l'éthique, et de l'évolution des sciences et des techniques	<b>X</b>	Notions de confidentialité, accès au dossier médical par le patient.
5. Evaluer l'application des règles de traçabilité et des règles liées aux circuits d'entrée et de sortie des matériels et dispositifs médicaux (stérilisation, gestion des stocks, circuits des déchets, circulation des personnes...) et identifier toute non-conformité	<b>X</b>	Péremption des médicaments, mesures de radioprotection, Des dossiers de soins, fiches de liaison/ relève.
6. Apprécier la fonctionnalité des dispositifs médicaux utilisés dans les soins et dans l'urgence	<b>X</b>	Tensiomètre, Babyline® ( compteur Geiger de poche)
7. Identifier les améliorations possibles et les mesures de réajustement de sa pratique	<b>X</b>	Acquisition de bonnes pratiques lors de la prise de sang, de prise des constantes, administration de dose.

**FICHE 7**  
**Apprentissage des 10 compétences**

**COMPETENCE 8: Rechercher et traiter des données professionnelles et scientifiques**

ELEMENTS DE LA COMPETENCE	Cocher si réalisable dans le service	EXEMPLE
1. Questionner, traiter, analyser des données scientifiques et/ou professionnelles	<b>X</b>	Recueil de données à l'arrivée.
2. Identifier une problématique professionnelle et formuler un questionnement	<b>X</b>	En lien avec un cas clinique:patient hospitalisé en hôpital de semaine.
3. Identifier les ressources documentaires, les travaux de recherche et utiliser des bases de données actualisées	<b>X</b>	Se référer aux documents récents en lien avec les pathologies du service et les pratiques du service
4. Utiliser les données contenues dans des publications scientifiques et/ou professionnelles	<b>X</b>	Ressources des revues, des publications médicales.
5. Choisir des méthodes et des outils d'investigation adaptés au sujet étudié et les mettre en œuvre	<b>X</b>	Entretien d'accueil. Recueil de données. Mesures et précautions de radioprotection
6. Rédiger et présenter des documents professionnels en vue de communication orale ou écrite	<b>X</b>	Cahier de transmission IDE administratif. Outils HCI : Cristal net, dossier de soins.

**FICHE 7**  
**Apprentissage des 10 compétences**

**COMPETENCE 9 : Organiser et coordonner les interventions soignantes**

ELEMENTS DE LA COMPETENCE	Cocher si réalisable dans le service	EXEMPLE
1. Identifier les acteurs intervenant auprès des personnes (santé, social, médico-social, associatif...)	<b>X</b>	Connaissance de l'institution, du service, de l'équipe paramédicale.
2. Organiser ses interventions en tenant compte des limites de son champ professionnel et de ses responsabilités, veiller à la continuité des soins en faisant appel à d'autres compétences	<b>X</b>	Grouper ses soins auprès des patients. Anticiper les gênes liés au traitement, savoir utiliser les prescriptions conditionnelles.
3. Choisir les outils de transmission de l'information adaptés aux partenaires et aux situations et en assurer la mise en place et l'efficacité	<b>X</b>	Suivi du planning journalier des examens, utiliser les relèves orales et écrites.
4. Coordonner les actions et les soins auprès de la personne soignée avec les différents acteurs de la santé, du social et de l'aide à domicile	<b>X</b>	Observer le déroulement des soins, comprendre l'intervention de chaque personnel faire les liens avec le patient.
5. Coopérer au sein d'une équipe pluri professionnelle dans un souci d'optimisation de la prise en charge sanitaire et médico-sociale	<b>X</b>	Organiser l'imagerie des patients avec les manipulateurs radio.
6. Coordonner le traitement des informations apportées par les différents acteurs afin d'assurer la continuité et la sécurité des soins	<b>X</b>	Organiser la sortie du patient après la scintigraphie (manip radio), mesure de dose résiduelle (ASD)
7. Instaurer et maintenir des liaisons avec les acteurs, réseaux et structures intervenant auprès des personnes	<b>X</b>	Connaissance de l'environnement social et familial du patient, identifier et mettre en action les personnes ressources lors de la sortie.
8. Organiser son travail dans les différents modes d'exercice infirmier, notamment dans le secteur libéral	<b>X</b>	Lors de la convocation du patient s'assurer de la venue de l'IDE libérale pour le Thyrogen®

**FICHE 7**  
**Apprentissage des 10 compétences**

**COMPETENCE 10: Informer, former des professionnels et des personnes en formation**

ELEMENTS DE LA COMPETENCE	Cocher si réalisable dans le service	EXEMPLE
1. Organiser l'accueil et l'information d'un stagiaire et d'un nouvel arrivant professionnel dans le service, la structure ou le cabinet de soins	<b>X</b>	Echange avec les élèves Manipulateur radio,
2. Organiser et superviser les activités d'apprentissage des étudiants	<b>X</b>	Analyse des Portfolio. Mise à disposition d'ouvrage de référence. Discussion sur les objectifs personnels de l'élève.
3. Evaluer les connaissances et les savoir-faire mis en œuvre par les stagiaires en lien avec les objectifs de stage	<b>X</b>	En fonction des objectifs individuels et des attentes du service.
4. Superviser et évaluer les actions des AS, AP, et AMP en tenant compte de leur niveau de compétence et des contextes d'intervention dans le cadre de la collaboration	<b>X</b>	Suivi des ASD pour la gestion des déchets, habitude des patients...
5. Transférer son savoir-faire et ses connaissances aux stagiaires et autres professionnels de santé par des conseils, des démonstrations, des explications, et de l'analyse commentée de la pratique	<b>X</b>	Echange avec les élèves Manipulateur radio
6. Animer des séances d'information et des réflexions sur la santé, la prise en charge des personnes et l'organisation des soins auprès d'acteurs de la santé	<b>X</b>	Visionnage du film pour les patients. Concertation et échanges entre professionnels lors de réunion et relèves.

## FICHE 8

### LISTE D'ACTES, D'ACTIVITES ET DE TECHNIQUES DE SOINS

*Cocher ceux que les étudiants pourront régulièrement réaliser dans le service*

Actes, activités et techniques de soins	Cocher si réalisable dans le service	Précision si nécessaire
Entretien d'accueil et d'orientation	X	
Soins d'hygiène et de confort	X	
Entretien d'aide, entretien thérapeutique		
Examen clinique d'un patient dont mesure des paramètres vitaux	X	
Prélèvements veineux	X	
Prélèvements capillaires	X	
Préparation pour des examens radiologiques, fonctionnels biologiques	X	
Injections parentérales avec calcul de dosage	x	
Perfusions périphériques avec calcul de doses	x	
Pansements simples, ablation fils, agrafes		
Pansements complexes, drainages		
Pose d'oxygénothérapie,		
Administration de thérapeutiques médicamenteuses	x	
Surveillances pré et post opératoire		
Techniques d'apaisement, prise en charge de la violence		
Préparation de la sortie d'un patient	X	
Techniques de médiations thérapeutiques		
Utilisation de seringues auto pulsées		
Pose et surveillance de sonde gastrique		
Pose et surveillance de sonde urinaire		
Soins de trachéotomie, aspiration bronchique		
Pose et surveillance de transfusion		



Injections dans les chambres implantables	x	
<b>Autres :</b>		
Administration d'isotopes radioactifs en Intraveineuse ou en gélule.	X	
Préparation pour une scintigraphie	X	
Pose aiguille de Huber, soins et surveillance CIP, Picc-Line	x	



