

# ED Posture Educatrice

## Formation des Etudiants 11 février 2026

Formation mise au point avec l'aide de l'IREPS AuRA, ADES 69  
et en collaboration avec l'Education Nationale et les IFSI

## → Objectifs

Vous transmettre les outils nécessaires pour préparer l'action SSES  
Identifier le rôle et la posture de l'animateur/éducateur  
Comprendre l'animation de groupe en alternant théorie et pratique

## → Modalités pédagogiques

Approche participative + techniques d'animation réutilisables

# PLAN

- Activités « brise glace »
- Atelier 1: Poser le cadre
- Atelier 2: Questionner les représentations
- Atelier 3: Les différentes étapes pour préparer l'animation
- Clore son animation
- Synthèse
  - Les étapes d'un projet
  - Les techniques d'animation

# Activité brise-glace

Compte le nombre de F  
dans le texte suivant.

2 tours de 7 secondes

+++++

FINISHED FILES ARE THE RE-  
SULT OF YEARS OF SCIENTIFIC STUDY  
COMBINED WITH THE  
EXPERIENCE OF YEARS.

+++++

C'est fait?

# Activité brise-glace

**Combien de F ?**



# Activité brise-glace

- **Consignes**
- **Débriefing du brise glace : apports et intérêts ?**

# Cadre commun pour une animation

→ De quoi avez-vous **besoin pour être à l'aise** les uns avec les autres ?  
(Métaplan)



# De quoi avez-vous **besoin pour être à l'aise** les uns avec les autres ?

- 5 à 15 minutes pour répondre. Chaque réponse est écrite sur un post-it.

# Atelier 1: Poser le cadre

- C'est mettre en place ou co-construire **les règles communes** pour **assurer le bon déroulement** de votre intervention
- Non jugement, respect de l'autre
- Ecoute, respect de la parole
- Confidentialité
- Respect du cadre horaire
- Répartition de la parole
- Parole sociale : frontière vie privée / vie publique
- Débriefing de la méthode métaplan

# Atelier 2 : Questionner les représentations

Jeu de la ligne:

**Manger souvent au fast food nuit à la santé**

# Questionner les représentations: débriefing

- Importance **d'accompagner la compréhension des recommandations**  
principe de moyenne (possibilité de regrouper)...
- Vigilance sur le fait de porter un **jugement de valeur**  
« Les gens se cherchent des excuses »
- Toujours se rappeler que **les comportements de chacun ont un sens**  
Même si contraire aux recommandations, même si on n'est pas d'accord

# Atelier 3: Les différentes étapes pour préparer votre animation

# Le jeu des enveloppes



- **Préparer son animation, quels sont les points-clés ?**
- **Démarrer son animation**
- **À quoi l'animateur doit-il être attentif ?**
- **Pourquoi et comment évaluer ?**

Restitution 1<sup>ère</sup> enveloppe :  
**Préparer son animation,  
quels sont les points-clés ?**



# Préparer son animation : quels sont les points-clés ?

- **1. Préalables** : connaître le public, le contexte, la demande...
- **2. Penser l'accueil** : côté logistique (organisation de la salle et du matériel)
- **3. Définir l'objectif général** dans lequel s'inscrit la séance
- **4. Définir les objectifs de la séance** : à dimensionner en fonction du temps, du groupe... *Centrés sur les résultats attendus donc objectifs évaluable.*

## Préparer son animation : quels sont les points-clés ?

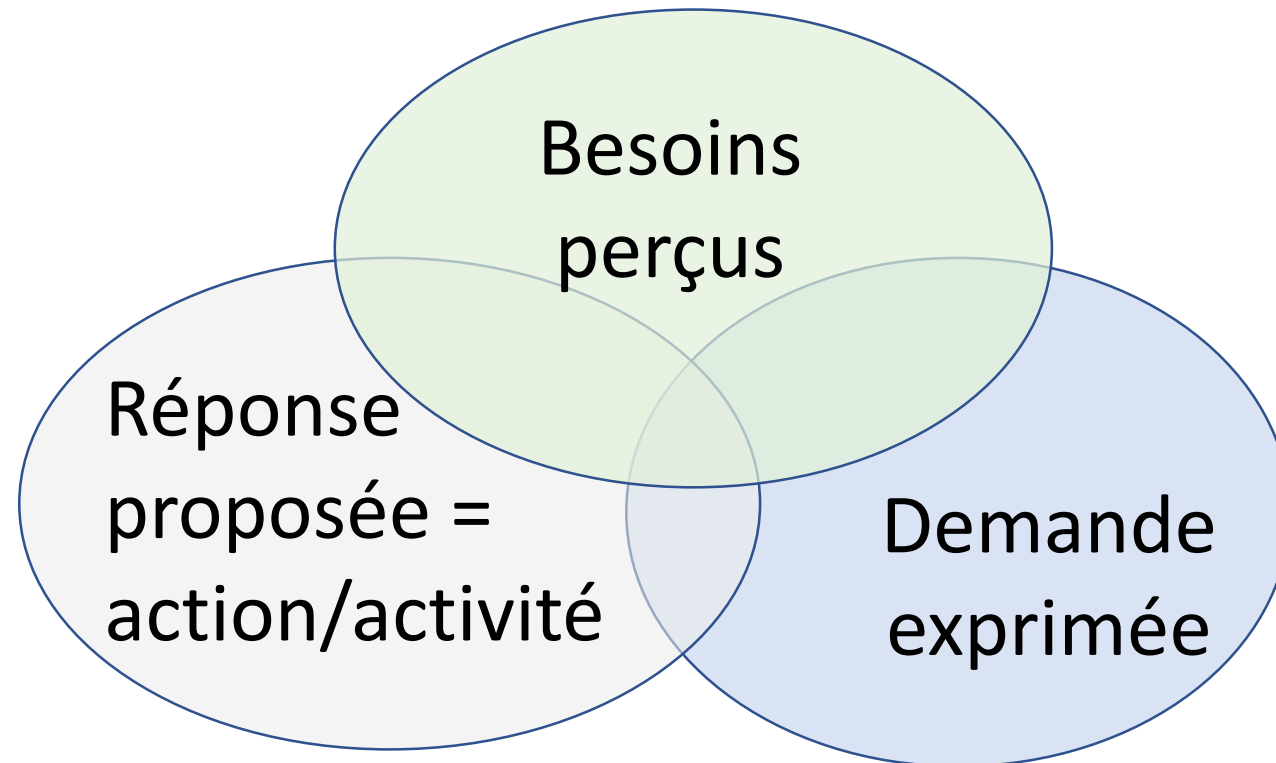
- **5. Choisir les outils et techniques** pour répondre aux objectifs fixés
- **6. Prévoir les modalités d'animation** (matériel, intérêt de la co-animation, place de la co-animation...)
- **7. Prévoir l'évaluation** : une évaluation brève et adaptée (ex. météo) pour interroger la satisfaction sur la durée, sur les échanges, sur la possibilité de pouvoir s'exprimer, l'intérêt des intervenants...
- **8. Anticiper l'après-intervention** : perspectives éventuelles, orientation vers d'autres professionnels...

## Des séances au service d'une intention éducative en Promotion de la Santé

- ***Au minimum ne pas nuire !***

- Nécessaire cohérence entre le projet global et les séances
- Connaître le contexte, décrypter les enjeux
- Connaître les autres acteurs et leurs actions
- Partir de là où en sont les participants
- Renoncer à faire le bien des personnes malgré elles

# Pertinence de l'action



- Pertinence au croisement, sinon : frustration, ou gaspillage, ou inefficacité

## Restitution 2ème enveloppe : **Démarrer son animation**

**Imaginez les premières minutes de votre animation : que faites-vous ? Que dites-vous ?**



# Démarrer son animation

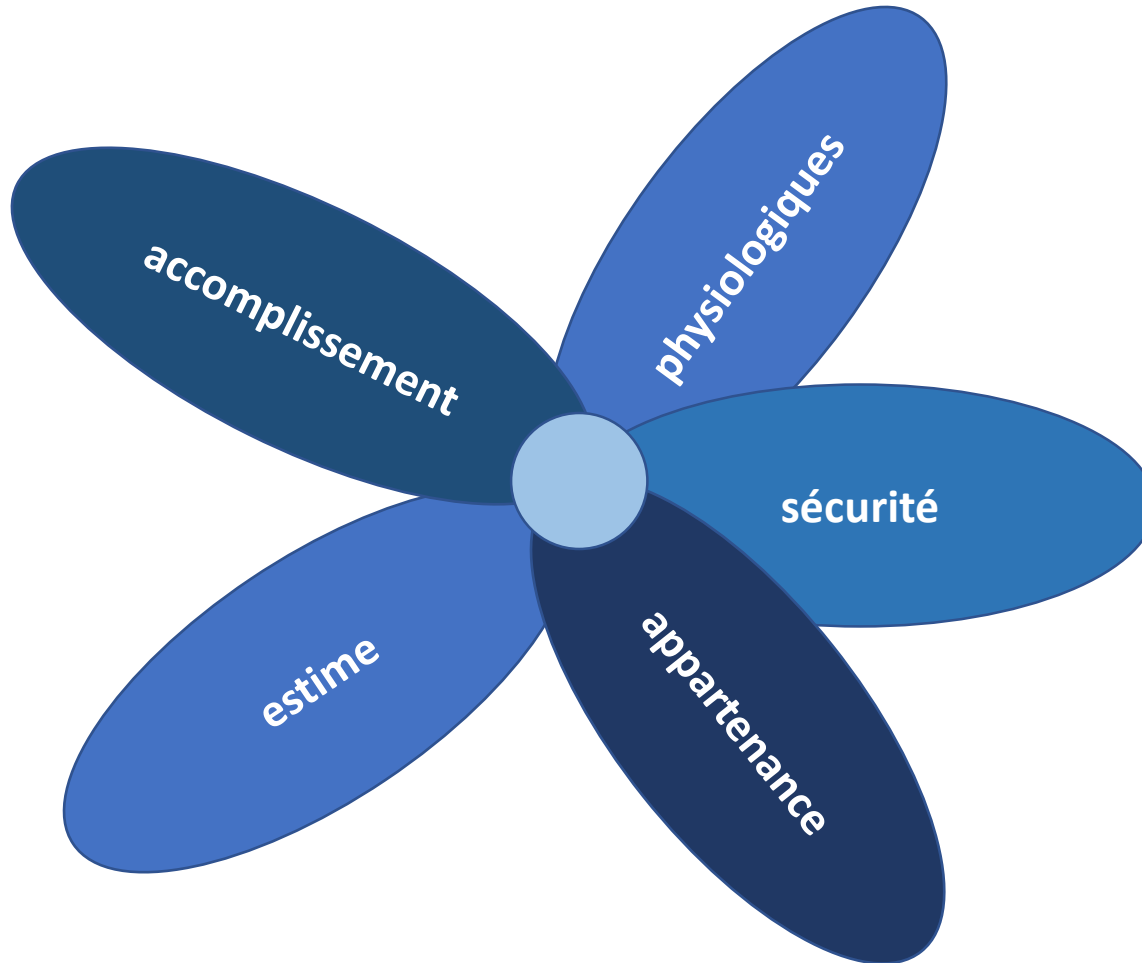
- **1. Accueillir le groupe** : une interaction avec chaque participant (sourire, bonjour...)
- **2. Se présenter** (fonction, légitimité, raison de l'intervention, cadre horaire...)
- **3. Présentation des participants** (quelle technique ? Brise glace?)
- **4. Poser le cadre des échanges** : mettre en sécurité le groupe (écoute, respect de la parole, confidentialité....)
- **5. Prendre en compte les attentes** et les motivations à être là.

# Poser le cadre

- C'est mettre en place ou co-construire **les règles communes** pour **assurer le bon déroulement** de votre intervention
- Non jugement, respect de l'autre
- Ecoute, respect de la parole
- Confidentialité
- Respect du cadre horaire
- Répartition de la parole
- Parole sociale : frontière vie privé / vie publique

# Les besoins du groupe

Un groupe est traversé par des **besoins** dont il faut tenir compte et qui peuvent être plus ou moins importants selon les individus.



Un groupe ne fonctionne pas toujours de manière rationnelle : des dimensions affectives et inconscientes régissent un groupe.

Restitution de la 3<sup>ème</sup> enveloppe :  
**À quoi l'animateur doit-il être attentif ?**



# Les missions de l'animateur

L'animateur doit être le **garant de 3 paramètres qui influencent le groupe** et sa production :



- **Ses propres attitudes** et paroles vis-à-vis du groupe : choix d'une animation qui pose un cadre sécurisant mais qui offre un réel espace de liberté de pensée et de créativité (non directif).



- **La qualité relationnelle** dans le groupe (écoute, respect...)



- **La qualité de l'environnement de travail**

# Les missions de l'animateur

- L'animateur a une **fonction** :
  - de **production** (atteinte des objectifs)
  - d'**organisation** (propose des méthodes)
  - de **régulation** (relations dans le groupe et cadre des échanges)

# La posture de l'animateur

- Dans le cadre de la posture éducative, il faut être vigilant **pour ne pas projeter son propre cadre de référence, penser à la place de l'autre et vouloir faire le bien pour lui à sa place.**

# La posture de l'animateur

- Il faut **accueillir la parole** même si on ne comprend pas forcément les choix de l'autre et même si on n'est pas d'accord.

# La posture de l'animateur

- La **posture éducative**, c'est incarner les valeurs que l'on porte auprès du public visé, être congruent.

# La posture de l'animateur

## Points de vigilance :

- **Ne pas penser à la place de l'autre**
- Adopter une **attitude d'accompagnateur plutôt que d'expert**
- **Prendre connaissance du règlement intérieur** du lieu d'intervention :  
→ tenue vestimentaire neutre, adaptée et qui respecte le règlement intérieur

## Positionnement d'accueil de la parole

- Même si incompréhensions des choix ou pas d'accord
- Chercher à comprendre ou faire exprimer ce que cela cache ?

## La posture éducative participative, c'est

- Incarner des **valeurs positives** auprès du public visé
- Se montrer **cohérent** dans cette démarche

# Se préparer à être animateur

Toute animation implique une **préparation** :

- Intellectuelle : objectifs, connaissance du sujet...
- Physique et mentale : maîtrise du trac...
- Matérielle

Dans le cadre d'une **co-animation**, nécessité de préparer tant sur la **forme** (qui fait quoi...) que sur le **fond** (nos intentions).

Restitution 4<sup>ème</sup> enveloppe :

**Pourquoi et comment évaluer ?**



# Evaluation

- **Pourquoi évaluer sa séance ?**

- valoriser son action,
- réajuster et/ou revoir les objectifs ou la méthode d'animation,
- enrichir la réflexion,
- permettre de nouvelles orientations,
- reconduire l'action ou non,
- justifier l'action auprès des institutions / établissements scolaires
- ...

# Evaluation

- **Qu'est-ce qu'on évalue ? Quelles questions se pose-t-on ?**

- **Evaluation de processus :**

Est-ce que la mise en œuvre de la séance s'est faite telle que prévue ?

Les participants sont-ils satisfaits ?

- **Evaluation des ressources :**

Est-ce que les ressources mobilisées (ou les outils,...) étaient adéquates ?

# Evaluation

- **Evaluation d'implantation :**

Est-ce que le public visé par l'action a été effectivement touché ?

- **Evaluation des résultats :**

Est-ce que les objectifs spécifiques de la séance (les résultats attendus) ont été atteints ?

- **Evaluation des impacts :**

Est-ce que la séance a entraîné d'autres effets inattendus, directement ou non liés à cette séance ?

# Evaluer sa séance d'animation

- **Comment évaluer, avec quels outils ?**

- Cela dépend :

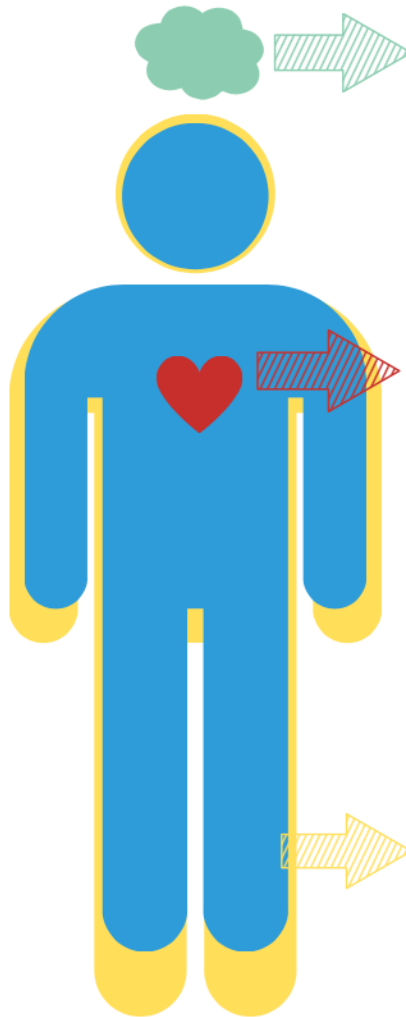
du public (âge, niveau de lecture,...), du temps disponible, de la réponse aux questions précédentes...

- *Exemples (gradués) :*

expression des ressentis, tour de table, technique d'animation, questionnaire (auprès du public et/ou auprès des encadrants)

Evaluation auprès des participants ? Des encadrants ?

# Bilan/ évaluation



Une chose que vous avez apprise ?

Une chose que vous avez aimée ?

Une envie /réajustement pour la suite ?

# Des outils ludiques pour l'évaluation

Comment Chat va ?

Consignes: marquez AU PLUS 3 chats  
Indiquez l'ORDRE d'importance : 1- 2- 3  
Possibilité de créer un chat « optionnel »

RAVI	AGRESSIF	INTIMIDE	ENNUIYE	DETERMINE	REFROIDI
ARROGANT	OPTIMISTE	EFFRAYE	ENVIEUX	MISERABLE	IDIOT
FURIEUX	EPUISE	PERPLEXE	SOULAGE	ELOGIEUX	AMOUREUX
DECOURAGE	FRUSTRE	INQUIET	NEGOLITE		

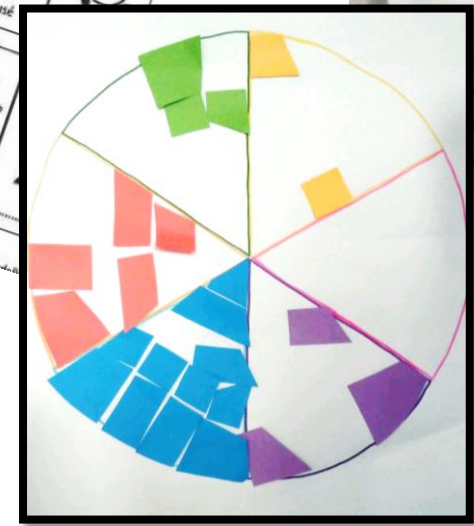
je me sens...

Satisfait	Gêné	Frustré	Aidé	Soulagé	Optimiste	Stimulé	Intimidé	Heureux	Intéressé
Concerné	Perplexe	Exténué	Sous le choc	En ébullition	Dynamisé	Instruit	Méditatif	Amusé	
Confiant	Incrédule	Indifférent	Culpabilisé	Bien	En accord	En désaccord	Abattu	Choqué	

## ÉVALUATION de la JOURNÉE

CETTE JOURNÉE A ...

- PERMIS de RENCONTRER LE MEILLEUR QUE SE COMMANDENT AU MOU
- PERMIS de RENOUVER des ASTES de MOBILISATION/TRAVAL
- OUVERT / RENFORCE DES PARTENARIATS
- SOUS ÉPIE de COMMERCE à CHANGER avec L'ENTREPRISE
- RENDU à MES ATTENTES
- EXCÉLLENCEMENT SÉRÉNITÉ(E)



## Séance 2 : le sommeil

Questionnaire d'évaluation






1. Date : ...../...../.....

2. Classe : .....

2. Tu es :  Une jeune fille  
 Un jeune homme

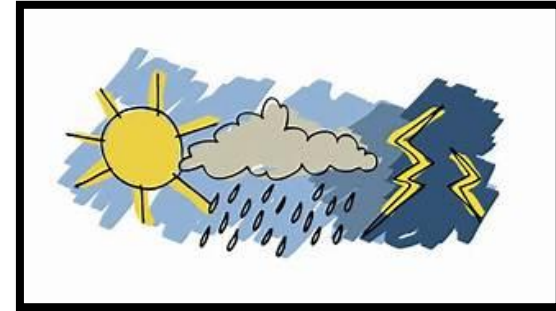
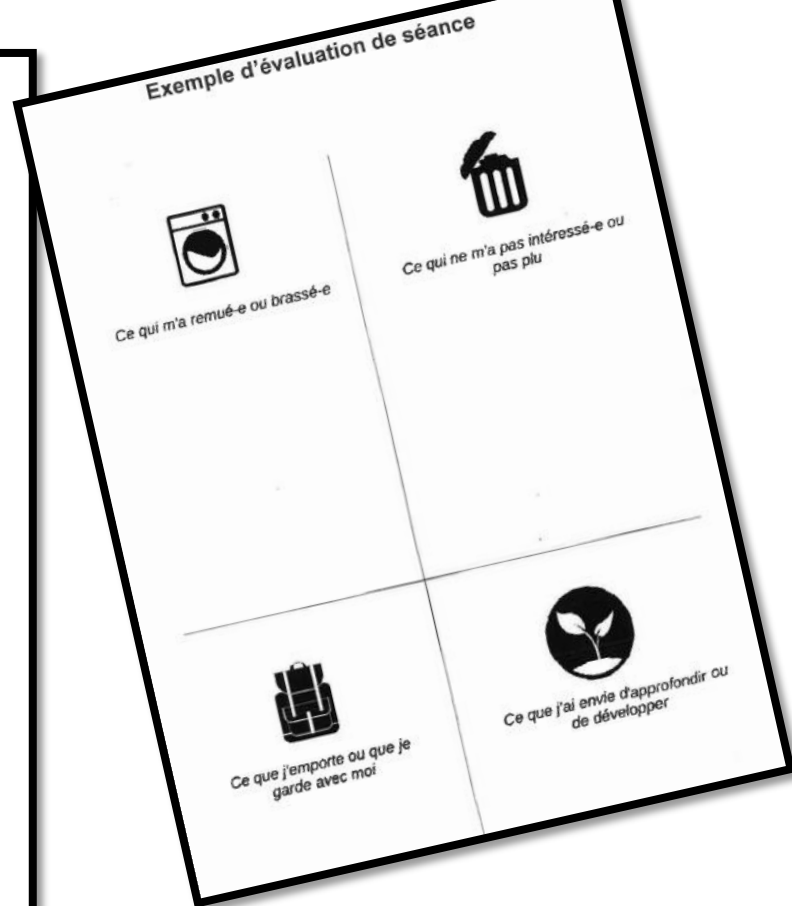
4. Âge : ..... Ans

3. De manière générale, quelle opinion as-tu de la séance à laquelle tu as participé ?  
(Plusieurs choix possibles)

				
Ennuyé(e)	Fait réfléchir	Gêné(e)	Je me suis amusé(e)	Intéressé(e)

4. Cette séance t'as permis?

	Tout à fait	Plutôt	Pas vraiment	Pas du tout
De comprendre comment peut-être influencé ton sommeil				
De prendre du recul par rapport à tes habitudes avec ton sommeil				
Trouver des solutions pour mieux dormir				



# Clore son animation

*Imaginez les dernières minutes de votre animation : que faites-vous ?*

- Annoncer la fin, accueillir les dernières questions
- Evaluer : ressentis, objectifs, ...
- Remercier et dire au revoir
- Débriefing avec les personnes ressource de l'établissement

# Des situations sensibles...

## **Que feriez-vous si... ?**

On vous pose une question à laquelle vous ne savez pas répondre

Le groupe ne veut pas participer

Mon co-animateur me contredit

Un participant monopolise la parole

Un participant lance une discussion hors sujet

Un participant évoque une situation personnelle

Un participant vous demande des détails sur votre vie personnelle

## **Souhaitez-vous aborder d'autres situations ?**

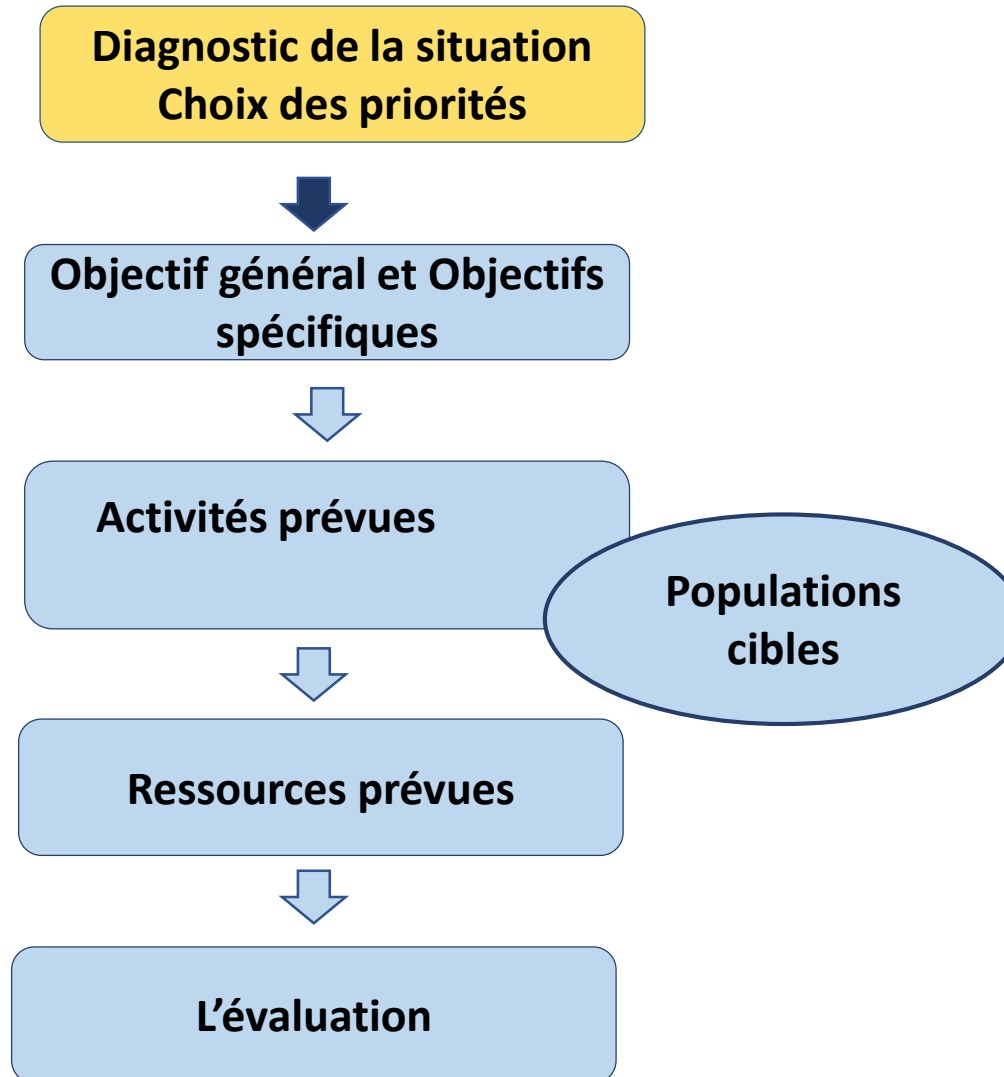
Importance du cadre en début de séance

Rapporter au groupe : « Et les autres, vous en pensez quoi ? »

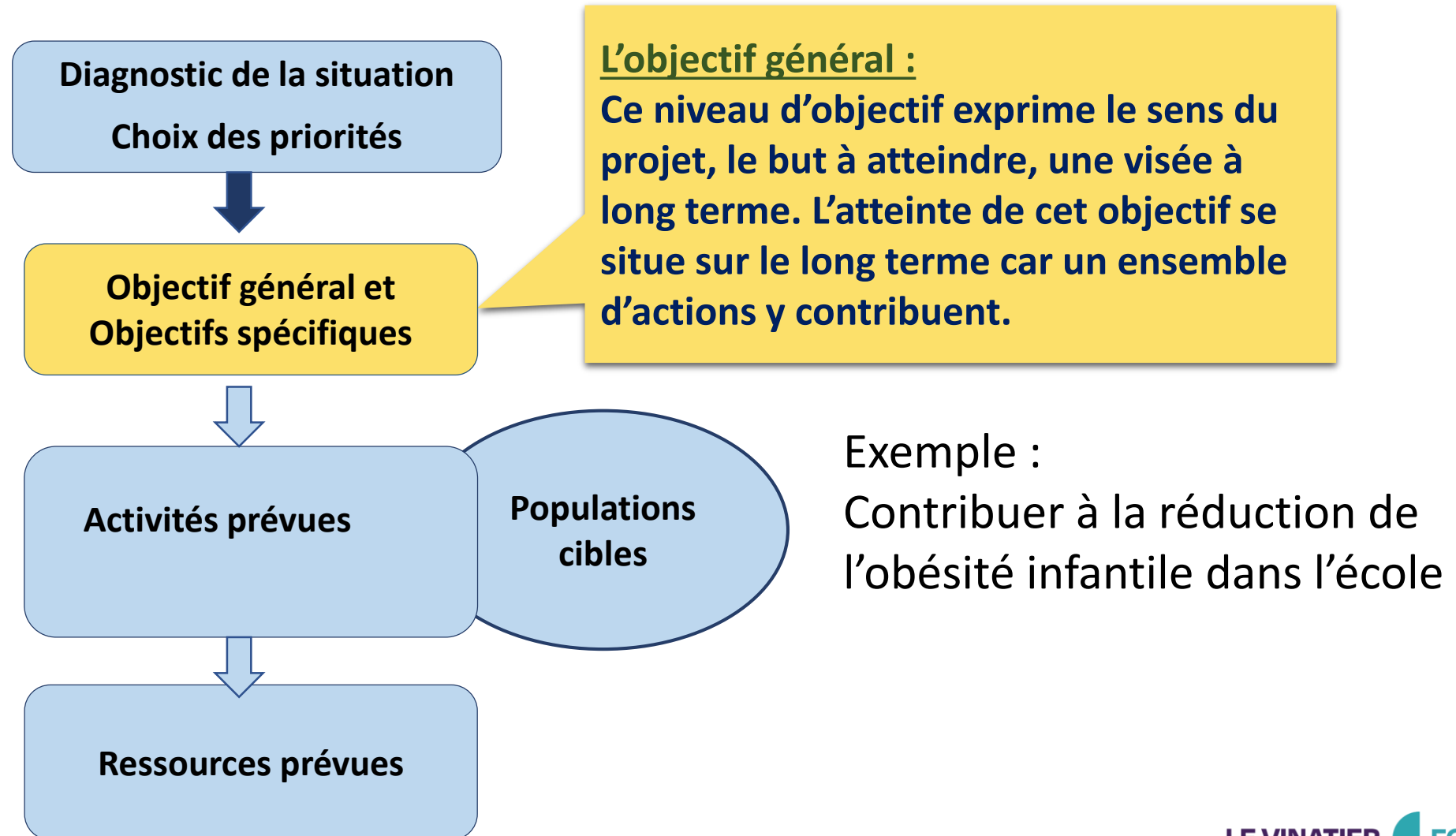
# Synthèse

1. **Préalables** : connaître le public, le contexte, la demande...
2. **Penser l'accueil** : logistique, organisation de la salle et matériel
3. **Définir l'objectif général** dans lequel s'inscrit la séance
4. **Définir les objectifs de la séance** : fonction du temps, du groupe...  
*Centrés sur les résultats attendus, donc objectifs évaluables*
5. **Choisir les outils et techniques** pour répondre aux objectifs fixés
6. **Prévoir les modalités d'animation** : matériel, co-animation...
7. **Prévoir l'évaluation** : Brève ? À chaud et/ou à distance ? ...
8. **Anticiper l'après-intervention** : perspectives éventuelles, orientation vers d'autres professionnels...

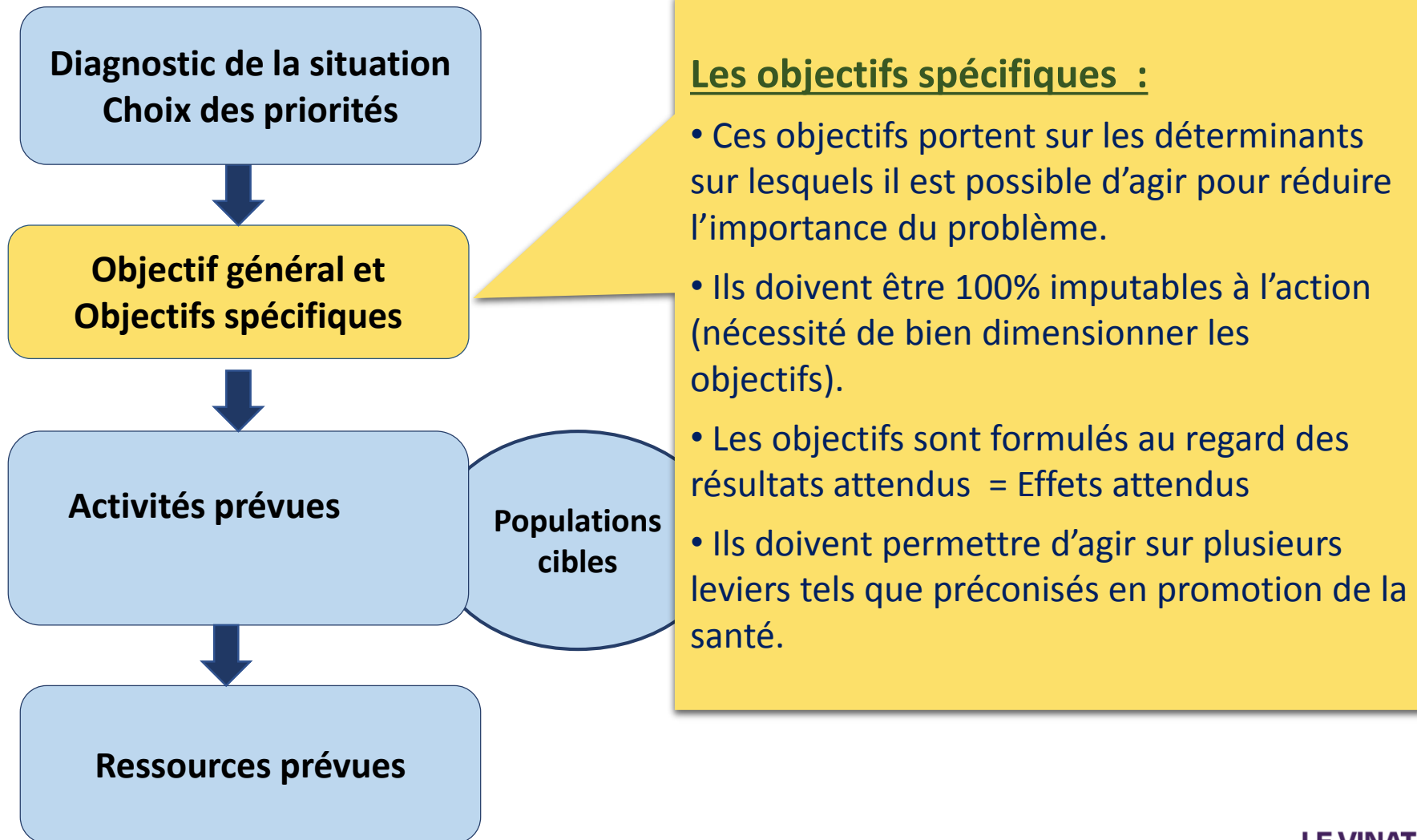
# Les étapes d'un projet



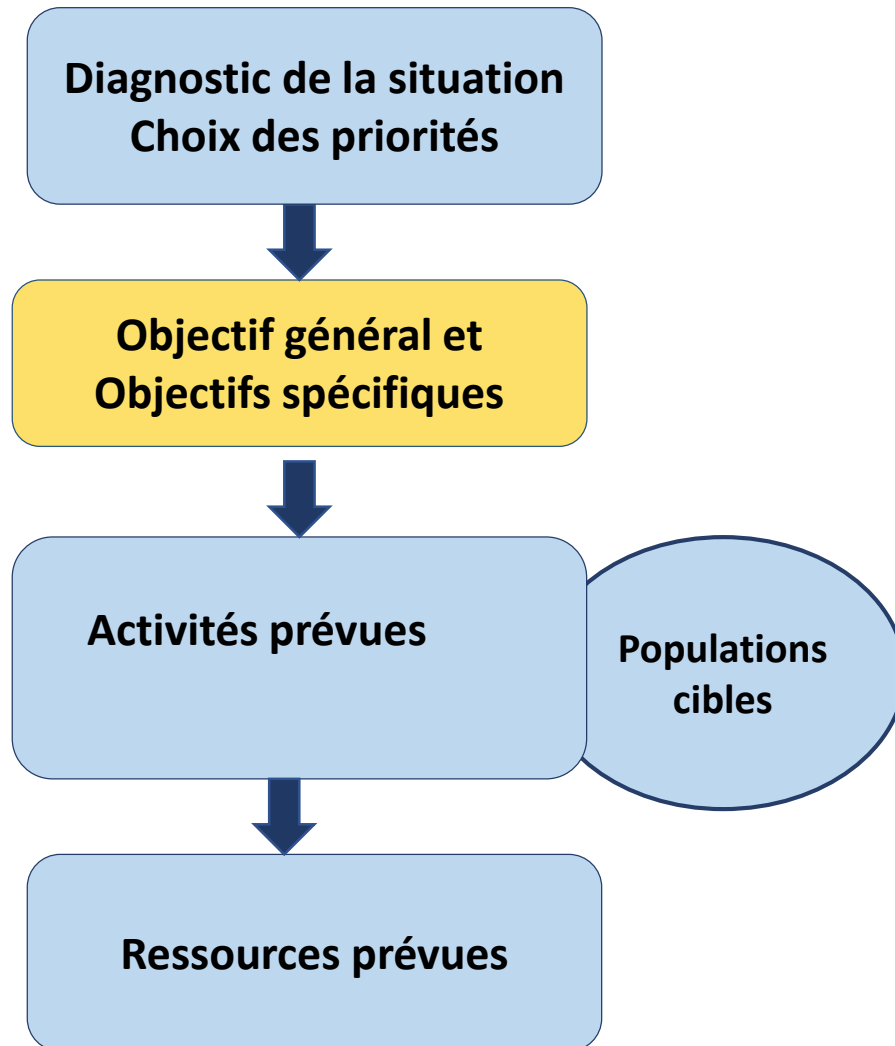
# Les étapes d'un projet



# Les étapes d'un projet



# Les étapes d'un projet



Exemple :

## Objectifs spécifiques

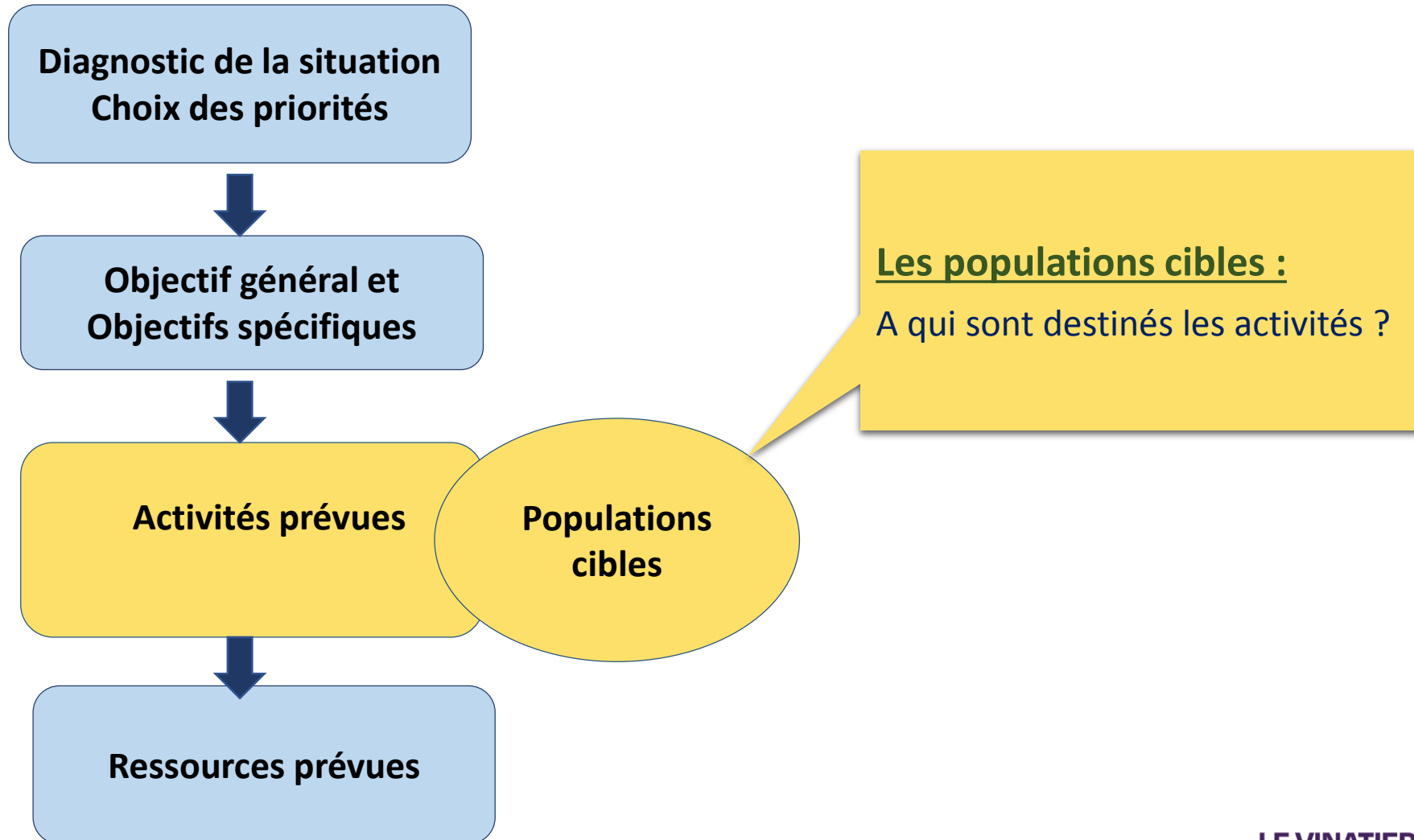
### En direction des enfants

- Prendre conscience de l'influence de la publicité sur les choix de consommation
- Connaitre les repères de l'équilibre alimentaire
- Prendre conscience des liens entre l'alimentation et la santé
- Découvrir la diversité gustative des fruits et légumes
- Augmenter sa pratique d'activité physique

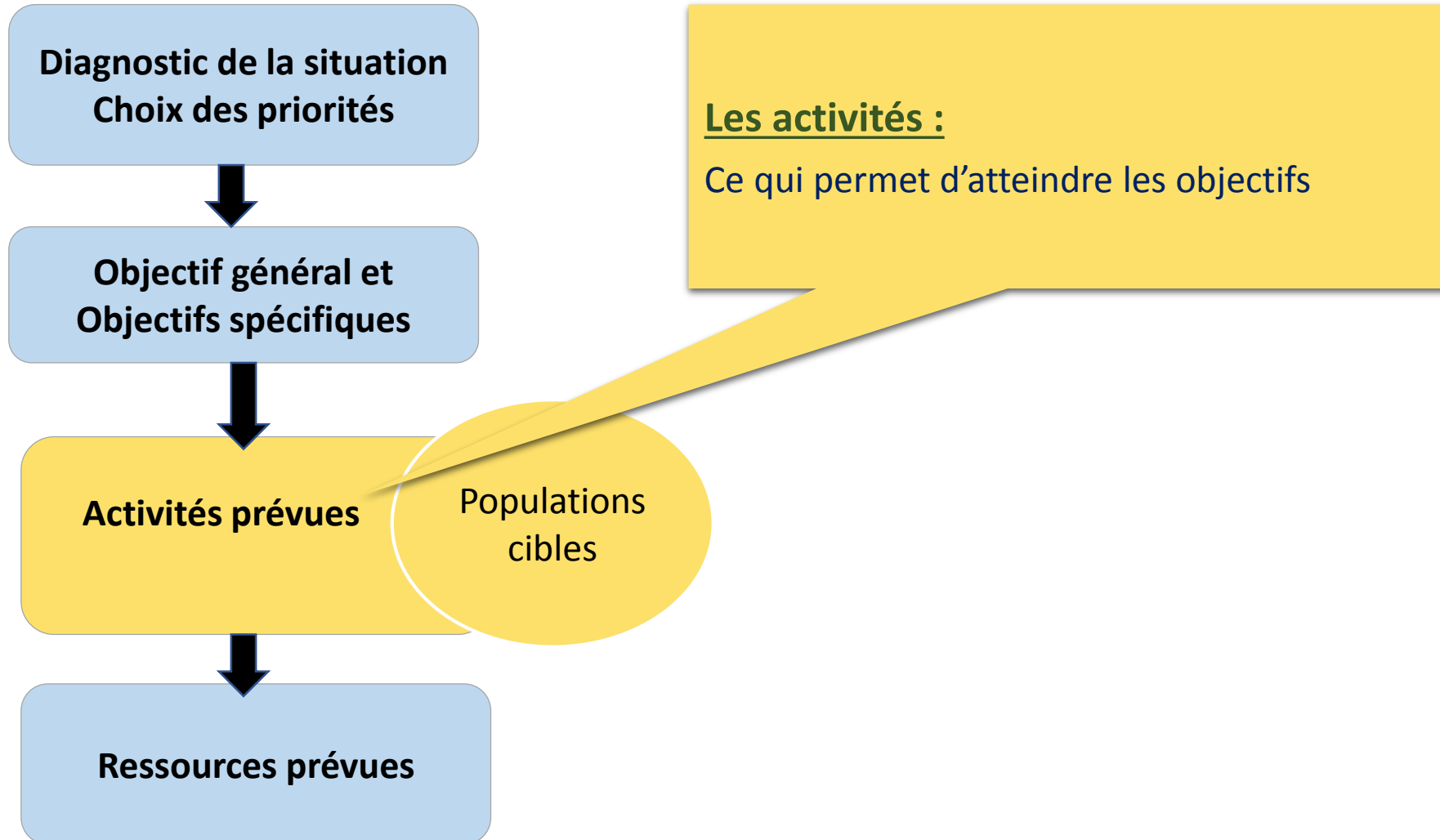
### Au niveau de l'environnement

- Garantir un espace sécurisé pour son vélo ou trottinette
- Autre effet possible : meilleure implication des parents dans la vie de l'école

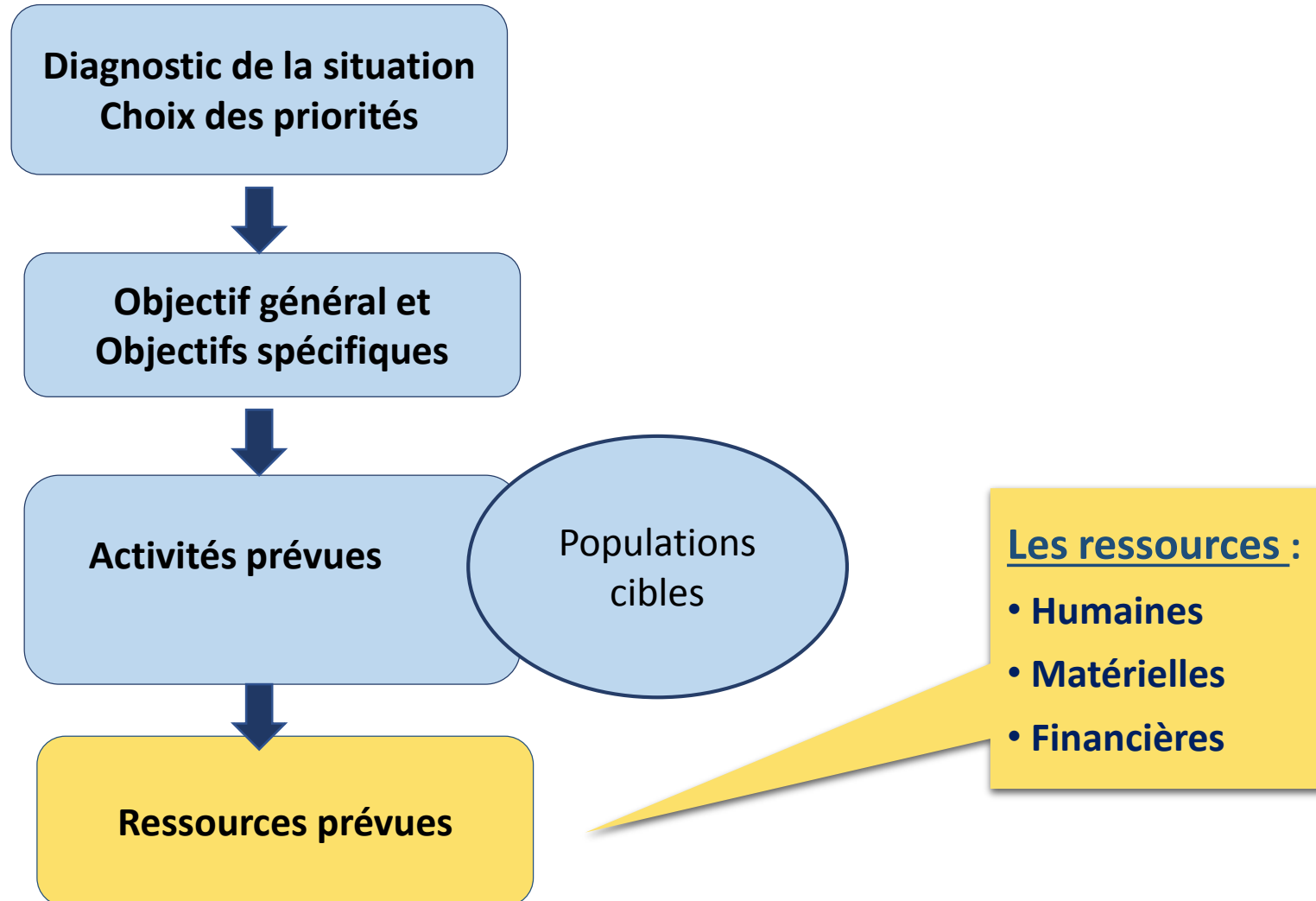
# Les étapes d'un projet



# Les étapes d'un projet



# Les étapes d'un projet



# Techniques d'animation

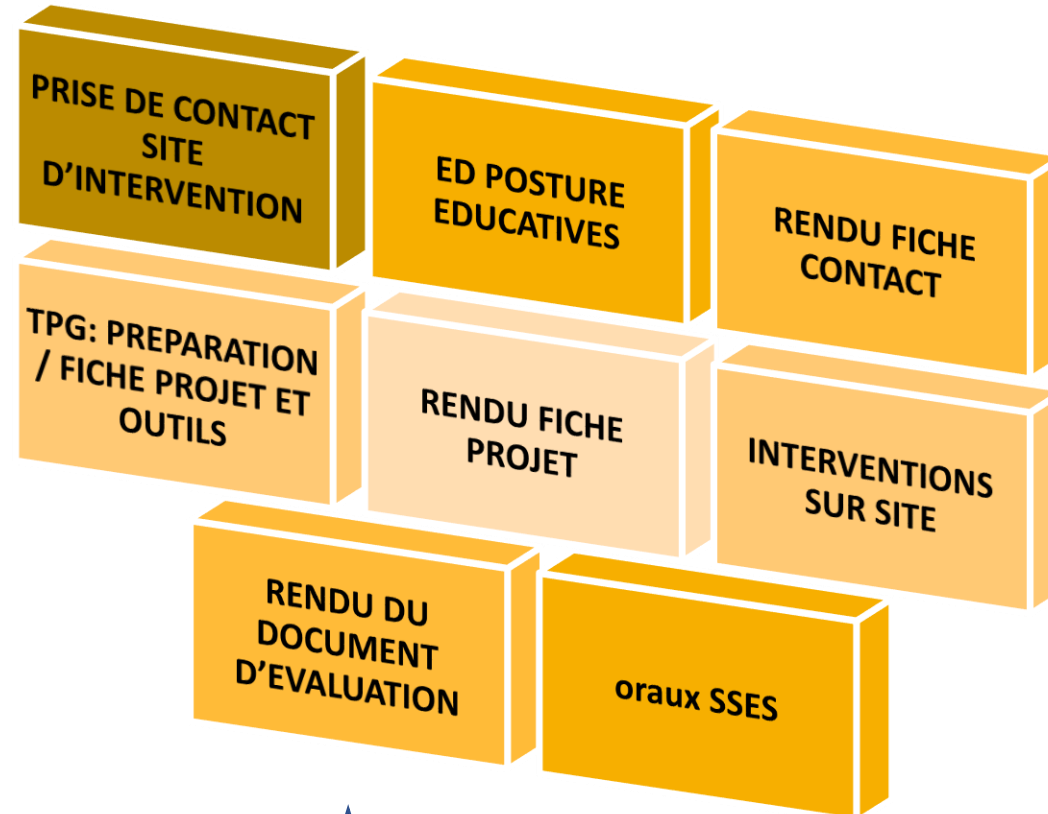
Vous trouverez sur Moodle un livret technique d'animation, par exemple:

- Brainstorming
- Jeu de la ligne
- Métaplan
- Abaque

# Rappel des différentes étapes

- Avant le 29/01: rendre le **document prise de contact** au formateur référent
- Pour le 25/02/26: rendre au formateur référent la **fiche projet** « élaborer une séance éducative »
- Après la réalisation de l'action SSES (le jour même): faire remplir le document d'évaluation (c'est lui qui attestera de la réalisation et validera votre SSES: 1 ECTS) Ce document est à rendre à votre formateur référent le 16/03/2026
- Prolongement du projet avec les oraux du SSES: **22/04/2026** en groupe SSES selon convocation (Validation UE 5.4 S4: 4 ECTS)

## LES ETAPES DU PROJET SSES



Avez-vous des questions

