



Consignes mémoire 5A, soutenance et PPP

elodie.roebroek@univ-lyon1.fr



2023/2024

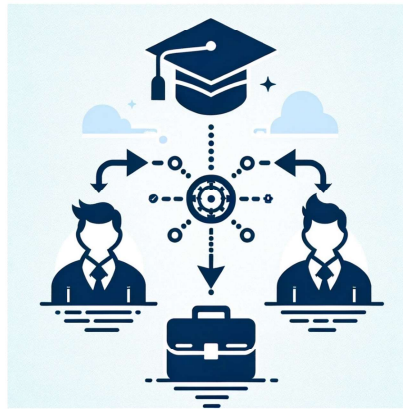
Chers élèves, cette présentation vise à vous redonner des éléments d'informations concernant les rendus attendus lors de votre stage et pour le Projet Personnel et Professionnel de 5A.



Le suivi des périodes en entreprise

Pendant son stage ou son apprentissage, l'élève ingénieur bénéficie de l'encadrement et du suivi de **deux tuteurs** :

Tuteur pédagogique :
enseignant de Polytech Lyon



Tuteur d'entreprise :
occupant une position
d'ingénieur ou de cadre
dans l'entreprise

Je souhaite tout d'abord vous rappeler quelques points essentiels.

Durant votre stage, vous bénéficiez de l'encadrement de deux tuteurs.

Votre tuteur académique est là pour vérifier que votre mission correspond aux compétences requises et pour superviser votre progression. Il s'assure également que vos rapports soient conformes et attribuera la note finale de votre stage. Le tuteur d'entreprise, de son côté, vous aide à bien vous intégrer dans l'équipe, vous fournit les moyens nécessaires pour réussir, et veille au respect des règles de sécurité et d'éthique. Il évalue aussi vos compétences et votre performance par rapport aux objectifs fixés en début de stage. Une visite obligatoire est organisée pour comparer les évaluations de compétences faites par les deux tuteurs, afin de garantir une évaluation cohérente et constructive.

Si vous rencontrez le moindre problème avec l'entreprise, contactez immédiatement votre tuteur académique.



Le suivi des périodes en entreprise

Tableau n°1 : échéancier suivi mémoire FISE

Calendrier	Attendus
A l'issue de trois ou quatre semaines de la période en entreprise (maximum 1 mois)	L'élève rédige et envoie aux deux tuteurs un document de deux pages maximum décrivant son environnement et sa mission , ainsi que les éventuelles difficultés rencontrées ;
A l'issue de dix-onze semaines (à mi-période),	L'élève rédige et envoie aux deux tuteurs un document de six pages maximum décrivant les activités réalisées , ainsi que les éventuelles difficultés surmontées ou persistantes ;
A l'issue de treize-quatorze semaines (deux tiers de la période en entreprise)	L'élève rédige et envoie aux deux tuteurs un document décrivant l' avancée de la mission , le plan du mémoire professionnel final et dix pages de ce mémoire .

Vous avez en principe rendu des documents intermédiaires à votre tuteur académique. Voici les étapes importantes de ce processus :

Tout d'abord, à l'issue de trois ou quatre semaines, c'est-à-dire maximum un mois, vous deviez rédiger et envoyer aux deux tuteurs un document de deux pages maximum. Ce document doit décrire votre environnement, votre mission et les éventuelles difficultés rencontrées.

Ensuite, à l'issue de dix à onze semaines, ce qui correspond à la mi-période, vous deviez rédiger un document de six pages maximum. Ce document doit décrire les activités réalisées, ainsi que les éventuelles difficultés surmontées ou persistantes.

Enfin, à l'issue de treize à quatorze semaines, soit deux tiers de la période en entreprise, vous devez rédiger et envoyer aux deux tuteurs un document décrivant l'avancée de la mission, le plan du mémoire professionnel final, et inclure dix pages de ce mémoire.

L'évaluation des compétences



▪ **Référentiel de Compétences :** Les compétences évaluées figurent dans le référentiel de Polytech Lyon ;

▪ **Évaluation des Compétences :** Chaque compétence est évaluée sur une échelle en quatre niveaux (voir grille d'évaluation des stages).



GRILLE D'EVALUATION DES STAGES



ELEVE : Nom : _____ ANNEE : _____
 Prénom : _____ SPECIALITE : _____
 DATES DU STAGE : _____
 TUTEUR/RICE PROFESSIONNELLE : _____ Adresse : _____
 ENTREPRISE/ORGANISME : _____ Email : _____

Merci de compléter la colonne niveau acquis à l'évaluation globale au recto à l'aide de la grille indicative ci-dessous

Niveau minimum attendu en fin de stage	1	2	3	4
1	Notions	Application	Maîtrise	Maîtrise avancée
2	Notions	Application	Maîtrise	Maîtrise avancée
3	Notions	Application	Maîtrise	Maîtrise avancée
4	Notions	Application	Maîtrise	Maîtrise avancée

NE : Compétence non évaluée dans le contexte du stage

COMPÉTENCES INGENIEURS	COMPONENTES ESSENTIELLES	Niveau Acquis NE 1-4
DEMARCHE SCIENTIFIQUE		
C1 Comprendre et mobiliser un large champ de sciences et techniques	C1A Mobiliser, combiner un socle de connaissances scientifiques et techniques et les relier par une valeur technologique C1B Utiliser les outils et méthodes de l'ingénierie, identification, conception, modélisation et résolution de problèmes C1C Collecter et valider des données : recherche, analyse, classe et valider des informations bibliographiques, scientifiques, techniques ou relatives à la production	
C2 Identifier et analyser un besoin client	C2A Recueillir des informations et analyser une situation complexe C2B Échanger régulièrement avec le client C2C Concevoir un cahier des charges	
C3 Proposer une solution adaptée, dans le champ de la filière en prenant en compte les contraintes environnementales	C3A Concevoir des réponses au problème en prenant en compte les moyens techniques, législatifs, économiques et financiers C3B Définir et interpréter des éléments de performance pour proposer une solution optimale C3C Tester et valider des solutions, produits et systèmes innovants ou expérimentaux en quantifiant usage et impact C3D Produire, mettre en œuvre la solution choisie	
QUESTION DES PROJETS		
C4 Piloter un projet	C4A Définir le périmètre du projet (parties prenantes, besoins et finalités attendus, budget prévisionnel) C4B Identifier les contraintes et enjeux scientifiques, techniques, économiques, sociaux, environnementaux et réglementaires et les intégrer au projet C4C Assurer la répartition des tâches entre les membres de l'équipe en tenant compte de leurs compétences et de leur planning de suivi C4D Collaborer avec les parties prenantes et mener une démarche d'amélioration continue	

COMPÉTENCES TRANSVERSES			
CULTURE D'ENTREPRISE & ENJEUX SOCIÉTAUX			
C5 Interagir avec son environnement de façon professionnelle et citoyenne	C5A Interagir dans une organisation en prenant en compte les outils et enjeux (économiques ou techniques, respect de la qualité, compétitivité et productivité, enjeux commerciaux) C5B Échanger, être ouvert d'esprit et d'écoute tout en reconnaissant les situations générant stress et tensions et en agissant avec empathie C5C Prendre compte de son travail, capitaliser savoir et expérience C5D Faire preuve d'écrit critique et appliquer le règlementation QSE ainsi que les aspects relatifs à la propriété intellectuelle		
C6 Intégrer la logique entrepreneuriale et technique de l'innovation	C6A Transcrire l'idée en un cahier de démarrage et un plan C6B Développer une invention en mode d'affaires et protéger son idée, transformer à travers un dépôt de brevet C6C Prendre en compte les enjeux éthiques et évaluer les modes de production et développement durables (étude des ressources, analyse des impacts et cycles de vie) et accompagner les transitions scientifique et énergétique		
COMPÉTENCES PERSONNELLES			
C7 Communiquer à l'oral et à l'écrit en français et (d'autres langues, dont l'anglais, en présentiel et à distance)	C7A Rendre compte, soutenir une forme et échanger idées ou informations sous différentes formes, orales ou écrites, en présentiel et à distance C7B Communiquer en langue étrangère, à l'écrit ou à l'oral, en présentiel et à distance C7C Argumenter et négocier, trouver des compromis acceptables et respecter la prise de décision		
C8 Faire preuve de réflexivité et d'ouverture pour optimiser son insertion et son évolution professionnelle	C8A Avoir un regard sur ses parcours, activités, réussites et échecs, les reconnaître, l'analyser et gérer ses compétences. C8B Appréhender adéquats tout long de sa vie de manière réflexive et collective. Prendre du recul et gérer son projet professionnel au fil du temps C8C (État), développer et améliorer son niveau professionnel		
EVALUATION GLOBALE			
<input type="checkbox"/> A - Très satisfaisant : l'éleveur a effectué globalement autonome, son travail est conforme aux attentes. <input type="checkbox"/> B - Satisfaisant : l'éleveur a effectué globalement autonome, son travail est conforme aux attentes. <input type="checkbox"/> C - Partiellement satisfaisant : l'éleveur a effectué globalement autonome, son travail est conforme aux attentes. <input type="checkbox"/> D - Insuffisant : l'éleveur n'a pas pu remplir les missions qui lui sont assignées, il n'a pas pu démontrer ses compétences.			
Seriez-vous prêt à recruter cet ingénieur ? <input type="checkbox"/> Oui <input type="checkbox"/> Non Quel(s) conseil(s) donneriez-vous à l'étudiant ?			
Observations éventuelles concernant la formation de l'étudiant :			
Observations supplémentaires éventuelles			
Date :	Signature :	Cachet de l'entreprise :	

Le stage représente une opportunité précieuse pour développer et évaluer vos compétences en tant que futurs ingénieurs. Les compétences évaluées sont celles définies dans le référentiel de Polytech Lyon. Chacune de ces compétences est évaluée sur une échelle à quatre niveaux, allant de Notions à Maîtrise avancée, comme détaillé dans la grille d'évaluation des stages.

Niveau 1 : Notions. L'élève, considéré comme NOVICE, possède des connaissances dans le domaine, mais n'a pas encore exercé la compétence.

Niveau 2 : Application. L'élève, qualifié d'INTERMÉDIAIRE, a déjà exercé la compétence, mais n'est pas totalement autonome.

Niveau 3 : Maîtrise. L'élève, reconnu comme COMPETENT, est capable d'exercer la compétence de manière autonome et de justifier ses choix et démarches dans des conditions ordinaires.

Niveau 4 : Maîtrise avancée. L'élève, qualifié d'AVANCÉ, a développé la compétence en situation complexe, étant capable de jugement critique, d'adaptation, d'anticipation et de propositions.



L'évaluation des compétences

- *Toutes les compétences sont évaluées.*
- *Toutefois, durant une période en entreprise, toutes les composantes d'une compétence ne peuvent pas être mises en oeuvre et donc observées.*
- *Par conséquent, les tuteurs pédagogique et en entreprise doivent en amont de la période en entreprise définir ces composantes non préalablement sélectionnées qui seront ensuite indiquées comme NE (Non Évaluable dans le contexte du stage) sur la grille d'évaluation des stages.*

Toutes les compétences sont évaluées. Cependant, durant votre période en entreprise, il est possible que certaines composantes de ces compétences ne puissent pas être mises en oeuvre ni observées. Par conséquent, les tuteurs pédagogique et en entreprise doivent, avant le début du stage, identifier ces composantes qui ne seront pas évaluées. Ces composantes seront alors notées comme "NE" (Non Évaluable dans le contexte du stage) sur la grille d'évaluation des stages.



L'évaluation des compétences

- Les compétences sont évaluées tout au long de la période en entreprise (au moins un point à mi-parcours).
- **Autoévaluation par l'étudiant + évaluation par le tuteur en entreprise supervisée par le tuteur académique.**
- **Les évaluations sont comparées** et servent de **fondement pour les discussions** lors de la présentation des compétences en **soutenance**.



Les compétences sont évaluées tout au long de la période en entreprise, pas seulement à la fin. L'autoévaluation est effectuée par l'étudiant sur la grille d'évaluation des stages. Cette évaluation est complétée par celle du tuteur en entreprise et supervisée par le tuteur académique. Les évaluations sont ensuite confrontées pour identifier les convergences et divergences, clarifier les points de différence et formuler des conseils pour la progression de l'étudiant. Enfin, ces évaluations servent de fondement pour les discussions lors de la présentation des compétences en soutenance.



Le mémoire professionnel

Structure du mémoire 5A :

Le mémoire doit contenir entre 30 et 40 pages de contenu (hors page de couverture, remerciements, sommaire, liste des abréviations le cas échéant, références, annexes et quatrième de couverture). **Il doit comporter une partie réflexive d'environ 10 pages.**



Le mémoire professionnel de 5A doit contenir entre 30 et 40 pages de contenu. Cela exclut la page de couverture, les remerciements, le sommaire, la liste des abréviations le cas échéant, les références, les annexes et la quatrième de couverture. Il doit également comporter une partie réflexive d'environ 10 pages.



Plan type en 5A

Plan type du Mémoire 5A (voir doc « Règles de mise en forme du mémoire 5A » Moodle) :

Plan type

- Page de remerciements (1 page)
- Sommaire paginé (avec début de la pagination)
- Liste des abréviations (si nécessaire)
- Introduction avec la problématique posée et les objectifs du travail
- Présentation de l'entreprise (3 pages maximum)
- Présentation du travail réalisé (démarche, organisation, interaction avec les différents services de l'entreprise, outils, résultats)
- Discussions des résultats
- Compétences acquises et mises en œuvre
- **Conclusion** : dans une perspective réflexive, effectuer un retour sur l'expérience professionnelle durant la période en entreprise et les perspectives et les projets professionnels qui en découlent
- Références et sources (aux ouvrages, articles ou pages web utilisés)
- Annexes (avec sommaire des annexes)
- Résumé (en français et en anglais) et mots-clés : en quatrième de couverture



Le mémoire est structuré en 4 parties :

Partie 1 : contexte de l'entreprise et de la mission

Partie 2 : présentation de la mission

Partie 3 : compétences acquises et mises en œuvre

Partie 4 : analyse réflexive et perspectives

Le mémoire est structuré en quatre parties principales :

La première partie concerne le contexte de l'entreprise et de la mission. Dans cette section, vous devez présenter l'entreprise, son secteur d'activité, et le contexte général de votre mission.

La deuxième partie est dédiée à la présentation de la mission elle-même. Vous y détaillerez les objectifs, les tâches et les étapes de votre mission.

La troisième partie se concentre sur les compétences acquises et mises en œuvre. Vous devrez y décrire les compétences que vous avez développées au cours de votre stage, comment vous les avez appliquées et ce que vous avez appris.

Enfin, la quatrième partie est une analyse réflexive et prospective. Cette section doit offrir un retour sur votre expérience professionnelle, vos réflexions sur ce que vous avez appris et vos perspectives et projets professionnels futurs.

Ce mémoire suit un plan type que nous allons détailler par la suite.



Partie 1

La partie 1 présente le contexte de l'entreprise et de la mission :

- l'entreprise,
- le contexte actuel dans lequel elle s'inscrit,
- son environnement proche et lointain.

Au-delà de la présentation de l'activité de l'entreprise (son domaine d'activité), cette présentation peut s'intéresser à :

- son histoire,
- sa raison sociale,
- sa taille (infrastructures, locaux, effectifs, etc.),
- sa structuration (par exemple sous la forme d'un organigramme) et sa place dans un groupe,
- ses dimensions économiques et son contexte concurrentiel,
- ses choix éthiques (par exemple les valeurs qu'elle défend), etc.
- le service dans lequel a été réalisée la mission,
- et en particulier l'équipe dans laquelle l'élève a travaillé, sa fonction dans le service et dans l'entreprise, son rôle dans le projet.



9

Détaillons maintenant chaque partie du mémoire, en commençant par la partie 1.

La partie 1 présente le contexte de l'entreprise et de la mission. Vous devez y décrire l'entreprise, le contexte actuel dans lequel elle s'inscrit, ainsi que son environnement proche et lointain.

Au-delà de la simple présentation de l'activité de l'entreprise, qui inclut son domaine d'activité, cette section peut également s'intéresser à plusieurs aspects, tels que :

son histoire,

- sa raison sociale,
- sa taille, que ce soit en termes d'infrastructures, de locaux ou d'effectifs,
- sa structuration, par exemple sous la forme d'un organigramme, et sa place dans un groupe,
- ses dimensions économiques et son contexte concurrentiel,
- ses choix éthiques, comme les valeurs qu'elle défend.

De plus, vous devez décrire le service dans lequel la mission a été réalisée. Cela inclut particulièrement l'équipe avec laquelle vous avez travaillé, votre fonction au sein du service et de l'entreprise, ainsi que votre rôle dans le projet.



Partie 2

La partie 2 s'intéresse à la mission elle-même. Elle comprend :

- **la description de la mission** (contexte, évolution) et / ou le projet (ou la mission au sein d'un projet) et son cahier des charges, ses enjeux et les besoins auxquels il répond ;
- **la présentation du travail réalisé et de la démarche** choisie et suivie, **son organisation et sa mise en place**, et en particulier les **différentes étapes** de réalisation de la mission et sa planification, les **interactions** avec les différents services de l'entreprise, les **outils** mis en oeuvre pour gérer le projet, etc. ;
- **la discussion des résultats** ;
- **les perspectives scientifiques et technologiques qui en découlent.**



10

Passons maintenant à la partie 2 de votre mémoire, qui s'intéresse à la mission elle-même.

Cette partie comprend plusieurs éléments clés. Tout d'abord, vous devez décrire la mission ou le projet, en précisant le contexte et son évolution. Cela inclut également le cahier des charges, les enjeux et les besoins auxquels le projet répond.

Ensuite, présentez le travail réalisé et la démarche choisie et suivie. Décrivez l'organisation et la mise en place de votre travail, en particulier les différentes étapes de réalisation de la mission et sa planification. Mentionnez aussi les interactions avec les différents services de l'entreprise et les outils mis en oeuvre pour gérer le projet.

Vous devrez également discuter des résultats obtenus. Analysez-les en détail, en expliquant leur importance et leur impact.

Enfin, évoquez les perspectives scientifiques et technologiques qui découlent de votre travail. Quels sont les futurs développements possibles et les implications pour l'entreprise et le domaine en général ?



Partie 3

La **partie 3** présente et valorise **les compétences acquises et mises en oeuvre** pendant la période en entreprise en se fondant sur le **référentiel de Polytech Lyon**.

- Selon les compétences présentées, l'élève peut mettre en évidence les **connaissances mobilisées et / ou acquises, les savoir-faire mobilisés ou encore les savoir-être** développés.

- Il peut également montrer comment il a construit une synergie entre les apprentissages réalisés à l'école et leur **mobilisation au sein de l'entreprise** et comment il a construit une **posture professionnelle**.

- Dans cette partie, l'élève fournit **les preuves** des compétences mises en oeuvre et apprécie leur degré d'acquisition en lien avec la grille d'évaluation de la réalisation de la mission.

Passons maintenant à la partie 3 de votre mémoire, qui présente et valorise les compétences que vous avez acquises et mises en oeuvre pendant votre période en entreprise, en se fondant sur le référentiel de Polytech Lyon.

Dans cette section, vous devez mettre en évidence les connaissances que vous avez mobilisées et/ou acquises, les savoir-faire que vous avez utilisés, ainsi que les savoir-être que vous avez développés. Vous pouvez également montrer comment vous avez créé une synergie entre les apprentissages réalisés à l'école et leur application au sein de l'entreprise. Expliquez comment vous avez construit une posture professionnelle tout au long de votre stage.

Il est crucial dans cette partie de fournir des preuves concrètes des compétences que vous avez mises en oeuvre. Appréciez leur degré d'acquisition en lien avec la grille d'évaluation de la réalisation de la mission.



Partie 4

La partie 4 établit un retour sur l'expérience professionnelle durant la période en entreprise dans une **perspective réflexive (compétence C7)**, et en déduit les **perspectives et les projets professionnels** qui en découlent.

Au sein du mémoire professionnel, le rapport de stage, stricto sensu, est constitué par les ensembles 1 et 2. Chacun des quatre ensembles doit être bien identifié et identifiable. La dimension réflexive (ensembles 3 & 4) est une partie importante du mémoire.

Passons maintenant à la partie 4 de votre mémoire. Cette section établit un retour sur votre expérience professionnelle durant la période en entreprise, dans une perspective réflexive, en lien avec la compétence C7. À partir de cette réflexion, vous devez en déduire les perspectives et les projets professionnels qui en découlent.

Dans le cadre de votre mémoire professionnel, le rapport de stage, stricto sensu, est constitué des parties 1 et 2. Il est important que chacun des quatre ensembles soit bien identifié et identifiable. La dimension réflexive, qui correspond aux parties 3 et 4, constitue une partie importante de votre mémoire.



Consignes formelles

Contraintes formelles

Le mémoire est composé de parties et de paragraphes, titrés et intertitrés numérotés et comprend :

- Page de remerciements (1 page) ;
- Sommaire paginé (avec début de la pagination) ;
- Liste des abréviations (si nécessaire) ;
- Introduction avec la problématique posée et les objectifs du travail ;
- Présentation de l'entreprise (3 pages maximum) ;
- Présentation du travail réalisé (démarche, organisation, interaction avec les différents services de l'entreprise, outils, résultats) ;
- Discussions des résultats ;
- Compétences acquises et mises en œuvre ;

Pour ce mémoire de fin d'études, il est important de suivre certaines contraintes formelles. Commencez par une page de remerciements, suivie d'un sommaire paginé qui marquera le début de la pagination. Si nécessaire, incluez une liste des abréviations.

Dans l'introduction, présentez la problématique posée et les objectifs de votre travail. Limitez la présentation de l'entreprise à trois pages maximum. Ensuite, décrivez votre travail réalisé en détail : la démarche, l'organisation, les interactions avec les différents services de l'entreprise, les outils utilisés et les résultats obtenus.

Passez ensuite à la discussion des résultats, où vous analyserez et discuterez ce que vous avez obtenu. Détaillez les compétences que vous avez développées et mises en œuvre durant votre stage.



Consignes formelles

Contraintes formelles

- Conclusion : dans une perspective réflexive, effectuer un retour sur l'expérience professionnelle durant la période en entreprise et les perspectives et les projets professionnels qui en découlent ;
- Références et sources (aux ouvrages, articles ou pages web utilisés) ;
- Annexes (avec sommaire des annexes) ;
- Résumé (en français et en anglais) et mots-clés : en quatrième de couverture.



Dans la conclusion, adoptez une perspective réflexive pour revenir sur votre expérience professionnelle durant la période en entreprise, et discutez des perspectives et projets professionnels qui en découlent.

N'oubliez pas d'inclure toutes les références aux ouvrages, articles ou pages web que vous avez utilisés. Ajoutez des annexes, accompagnées d'un sommaire dédié. Enfin, fournissez un résumé en français et en anglais, ainsi que des mots-clés, en quatrième de couverture.

En respectant cette structure, vous assurerez une présentation claire et complète de votre travail.



Consignes formelles -> voir Moodle


 **POLYTECH LYON** Université Claude Bernard  Lyon 1

Mémoire professionnel de 5^{ème} année
obligatoire par

Prénom Nom
Prénom : _____
Année : 2023 - 2024

« DE L'EFFET DE L'HUILE DANS LES ROUAGES »

« Société intergalactique de mécanique »


LOGO DE L'INDUSTRIEL

Tuteur de l'entreprise : Obiwan Kenobi.
Tuteur de l'école : Dark Vader.

Mais-Année de rendu du mémoire

POLYTECH LYON - UNIVERSITE CLAUDE BERNARD LYON 1
Domaine scientifique de la Doua - 69622 Villeurbanne Cedex
Tél. 03 78 62 41 12 24 - Fax. 03 78 62 41 12 25
http://polytech.univ-lyon1.fr

DE L'EFFET DE L'HUILE DANS LES ROUAGES

Résumé :

Mots-clés :

Abstract :

Keywords :

Vous trouverez sur Moodle un modèle de page de couverture type. Je profite de l'occasion pour vous rappeler que Moodle est votre unique et principale source d'information concernant le stage. Pensez donc à le consulter régulièrement, surtout si vous avez des questions. La quatrième de couverture de votre mémoire doit présenter un résumé en français et en anglais, ainsi que des mots-clés dans les deux langues.



Consignes formelles

- **Taille du rapport** : 30 à 40 pages de contenu (hors page de couverture, remerciements, sommaire, liste des abréviations le cas échéant, références, annexes et quatrième de couverture) ;
- **Format A4**, Recto/Verso ;
- **Police** : Verdana 11 points ou Times New Roman 12 points ;
- **Interligne** : simple ;
- **Texte justifié** ;
- **Numérotation** des chapitres après l'introduction et hors conclusion, pagination à partir du sommaire ;
- Respect de la **charte graphique** de Polytech, sauf si l'entreprise exige la sienne ;
- **Figures, schémas et illustrations** : lisibles, numérotés, titrés, sourcés, référencés.
- **Équations numérotées**.

Pour votre mémoire, il est crucial de respecter les consignes formelles suivantes :

La taille du rapport doit être de 30 à 40 pages de contenu, hors page de couverture, remerciements, sommaire, liste des abréviations le cas échéant, références, annexes et quatrième de couverture, comme mentionné précédemment. Utilisez le format A4 en recto-verso.

Vous avez le choix entre la police Verdana en 11 points ou Times New Roman en 12 points, avec un interligne simple. Le texte doit être justifié, c'est-à-dire aligné à droite et à gauche.

La numérotation des chapitres commence après l'introduction et exclut la conclusion. La pagination doit débiter à partir du sommaire, donc la page 1 sera le sommaire.

Respectez la charte graphique de Polytech, sauf si l'entreprise exige que vous utilisiez sa propre charte graphique.

Pour les figures, schémas et illustrations, assurez-vous qu'ils soient lisibles, numérotés, titrés, et sourcés lorsqu'ils sont empruntés. Ils doivent également être référencés dans un index ou un répertoire des documents et des schémas.

Enfin, toutes les équations doivent être numérotées.



Le mémoire professionnel

Documents obligatoires en annexes

- le référentiel de compétences de Polytech Lyon (sur Moodle) ;
- la demande de confidentialité (le cas échéant).

La langue obligatoire des mémoires et des soutenances (pour toutes les périodes en entreprise) est le français.

Toutefois, à titre dérogatoire et après accord de la direction de l'école, dans le cas d'une période en entreprise dans un environnement non francophone, le mémoire pourra être rédigé en anglais. Cet aspect doit être défini dès le début de la période en entreprise avec les tuteurs. Un résumé en français et en anglais doit être inclus en 1ère et 4ème de couverture.

Il y a certains documents obligatoires à inclure en annexes de votre mémoire. Tout d'abord, le référentiel de compétences de Polytech Lyon, que vous pouvez trouver sur Moodle. Ensuite, la demande de confidentialité, si applicable.

La langue obligatoire des mémoires et des soutenances, pour toutes les périodes en entreprise, est le français. Toutefois, à titre dérogatoire et après accord de la direction de l'école, dans le cas d'une période en entreprise dans un environnement non francophone, le mémoire pourra être rédigé en anglais. Cet aspect doit être défini dès le début de la période en entreprise avec les tuteurs. Un résumé en français et en anglais doit par ailleurs être inclus en 1ère et 4ème de couverture.



Plagiat

Conformément à la charte sur le plagiat à laquelle Polytech Lyon adhère, le mémoire est analysé par l'application *Compilatio*. Afin de satisfaire aux règles de confidentialité, la certification du prestataire Compilatio garantit le cryptage et la sécurisation des dépôts des données et des liaisons.

Risques encourus en cas de plagiat : <https://www.univ-lyon1.fr/universite/nos-engagements/ethique-et-deontologie>

Conformément à la charte sur le plagiat à laquelle Polytech Lyon adhère, votre mémoire sera analysé par l'application Compilatio. Pour satisfaire aux règles de confidentialité, la certification du prestataire Compilatio garantit le cryptage et la sécurisation des dépôts des données et des liaisons.

Je vous rappelle que les risques encourus en cas de plagiat sont détaillés sur le site de l'Université Lyon 1. Vous pouvez consulter cette page pour plus d'informations : <https://www.univ-lyon1.fr/universite/nos-engagements/ethique-et-deontologie>.



Plagiat

Déposez votre mémoire sur le site « *Compilatio* » en version numérique au format PDF, afin de passer le test de plagiat.

Nommez votre fichier selon le format suivant :
AAAA_MM_5A_SPECIALITE_NOM_PRENOM.



Déposez votre mémoire sur le site Compilatio en version numérique au format PDF, afin de passer le test de plagiat.

Nommez votre fichier selon le format suivant :
AAAA_MM_5A_SPECIALITE_NOM_PRENOM.



Dates importantes

- **Retour de la feuille d'évaluation** : Avant le mardi 20/08/2024

La feuille d'évaluation doit être complétée par le tuteur en entreprise et envoyée directement à entreprise@polytech-lyon.fr. Assurez-vous qu'elle a bien été reçue par l'école à la fin de votre stage.

- **Transmission du rapport final de stage** : Avant le mardi 20/08/2024

Envoyez-le en PDF à votre tuteur pédagogique.

- **Soutenances de stage** : Les 28-29-30/08/2024 et le 02/09/2024

CPRO SIR : Le 30/08/2024

Tout rapport rendu au-delà de la date sera considéré comme non rendu.



20

Voici les dates importantes à retenir pour l'année 2023-24.

Le retour de la feuille d'évaluation doit se faire avant le mardi 20 août 2024. Cette feuille doit être complétée par votre tuteur en entreprise et envoyée directement à entreprise@polytech-lyon.fr. Assurez-vous qu'elle a bien été reçue par l'école à la fin de votre stage.

La transmission du rapport final de stage doit également se faire avant le mardi 20 août 2024. Envoyez votre rapport en PDF à votre tuteur pédagogique.

Les soutenances de stage auront lieu les 28, 29, 30 août et le 2 septembre 2024. Pour les étudiants en contrat de professionnalisation SIR, la date de soutenance est fixée au 30 août 2024.

Il est important de noter que tout rapport rendu au-delà de la date sera considéré comme non rendu.



Déroulement de la soutenance

▪ **Composition du jury :**

- Deux enseignants de Polytech Lyon, dont le tuteur pédagogique ;
- Le tuteur entreprise, s'il est disponible.

▪ **Structure de la soutenance :**

- 20 minutes de présentation ;
- 10 minutes de questions et discussion avec le jury ;
- 10 minutes de délibération du jury.

▪ **Préparation :**

- Présentation en français sous PowerPoint (ou Canva, Prezi, etc.) ;
- Salle équipée d'un ordinateur et d'un vidéoprojecteur mise à disposition par l'école.

Pour votre soutenance, voici ce que vous devez savoir :

Le jury de soutenance est composé de deux personnes : deux enseignants de l'école Polytech Lyon, dont votre tuteur pédagogique, et le tuteur entreprise s'il est disponible.

La soutenance comprend trois parties principales. D'abord, 20 minutes de présentation, suivies de 10 minutes de questions et de discussion avec le jury. Enfin, il y aura 10 minutes de délibération du jury.

Préparez votre présentation en français, en utilisant PowerPoint ou d'autres outils comme Canva ou Prezi. L'école mettra à votre disposition une salle équipée d'un ordinateur et d'un vidéoprojecteur pour votre présentation.



Déroulement de la soutenance

Pour son exposé (vingt minutes), l'élève ingénieur prévoira de :

- contextualiser la mission ;
- présenter la mission dans ses aspects scientifiques et techniques ;
- cahier des charges et enjeux ;
- démarche et solutions, résultats ;
- discussion et perspectives ;
- établir son bilan de compétences à partir des évaluations et auto-évaluations réalisées au cours de la période en entreprise.

Pour votre exposé de 20 minutes, vous devez :

Contextualiser la mission.

Présenter la mission dans ses aspects scientifiques et techniques.

Décrire le cahier des charges et les enjeux.

Expliquer la démarche, les solutions et les résultats.

Discuter des résultats et des perspectives.

Établir un bilan de compétences à partir des évaluations et auto-évaluations réalisées au cours de la période en entreprise.

Assurez-vous de respecter ces consignes pour une soutenance réussie !



Déroulement de la soutenance

- **Les échanges entre l'élève et le jury** (dix minutes environ) doivent permettre de :
 - s'assurer de la solidité scientifique et technique de la réalisation de la mission ;
 - vérifier la capacité de l'élève ingénieur à s'inscrire dans une analyse réflexive de son action et de ses compétences à partir des évaluations et des auto-évaluations réalisées durant la période en entreprise et des parties du mémoire qui présentent ces compétences.

Les échanges avec le jury, qui dureront environ 10 minutes, doivent permettre de :
S'assurer de la solidité scientifique et technique de la réalisation de la mission.
Vérifier votre capacité à vous inscrire dans une analyse réflexive de votre action et de vos compétences, à partir des évaluations et auto-évaluations réalisées durant la période en entreprise et des parties du mémoire qui présentent ces compétences.



Evaluation de la soutenance

- **Le jury de soutenance est souverain** pour la **vérification et donc la validation de l'ensemble des compétences** dont l'élève ingénieur rend compte durant la soutenance.
- **L'évaluation de la soutenance** s'appuie sur le référentiel de compétences de la filière.

Le jury de soutenance est souverain pour la vérification et donc la validation de l'ensemble des compétences dont vous rendrez compte durant la soutenance. L'évaluation de la soutenance s'appuie sur le référentiel de compétences de votre filière.



Règles de confidentialité

▪ Notification de confidentialité :

Le tuteur entreprise informe l'école et le responsable de filière du caractère confidentiel de la soutenance au minimum une semaine avant la soutenance.

▪ Clause de confidentialité :

Si nécessaire, l'entreprise envoie au Service des Stages (entreprise@polytech-lyon.fr) la clause de confidentialité pour signature.

▪ Gestion des rapports :

- La confidentialité doit être indiquée en filigrane dans le rapport et sur la totalité des vignettes du diaporama présenté lors de la soutenance.
- À l'issue des soutenances, les rapports confidentiels sont supprimés par le tuteur pédagogique membre du jury.

Pour ce qui concerne la confidentialité, voici les points clés à retenir :

Le tuteur entreprise doit informer l'école et le responsable de filière du caractère confidentiel de la soutenance au minimum une semaine avant la soutenance. Si nécessaire, l'entreprise doit envoyer la clause de confidentialité au Service des Stages à entreprise@polytech-lyon.fr pour signature.

La confidentialité doit être indiquée en filigrane dans le rapport et sur la totalité des vignettes du diaporama présenté lors de la soutenance. À l'issue des soutenances, les rapports confidentiels sont supprimés par le tuteur pédagogique membre du jury.



Règles de confidentialité

▪ **Fiche d'évaluation :**

Assurez-vous que la case « rapport confidentiel » soit cochée sur la fiche d'évaluation du jury.

▪ **Traitement post-soutenance :**

Tous les rapports sont retirés de la base de données de Compilatio après les soutenances.

▪ **Communications confidentielles :**

POLYTECH Lyon veille à la confidentialité des communications issues de la période en entreprise et de la mission confiée à l'élève ingénieur.

Assurez-vous que la case « rapport confidentiel » soit cochée sur la fiche d'évaluation du jury. Tous les rapports sont retirés de la base de données de Compilatio après les soutenances. POLYTECH Lyon veille à la confidentialité des communications issues de la période en entreprise et de la mission confiée à l'élève ingénieur.



Règles de confidentialité

- **Soutenance à huis clos :**

Si l'entreprise le souhaite, il est possible d'organiser une soutenance à huis clos et de restituer les exemplaires du mémoire à l'entreprise à l'issue de la soutenance.

Si l'entreprise le souhaite, il est possible d'organiser une soutenance à huis clos et de restituer les exemplaires du mémoire à l'entreprise, à l'issue de la soutenance.



Critères d'évaluation de l'EC Stage

L'évaluation tiendra compte, à parts égales, de :

- **L'appréciation du tuteur** en entreprise (à travers la feuille d'évaluation, 1/3 de la note globale) ;
- La **qualité du mémoire** (1/3 de la note globale) ;
- La **prestation** lors de la **soutenance** (1/3 de la note globale).

L'évaluation de l'élément constitutif « Stage » fait partie de l'UE Projet Professionnel. Cette évaluation tient compte de trois éléments principaux :

L'appréciation de votre tuteur en entreprise, basée sur la feuille d'évaluation.

La qualité de votre mémoire.

Votre prestation lors de la soutenance.

La note globale du stage est la moyenne de ces 3 notes (à poids égal) : Stage, mémoire, soutenance.



L'évaluation du PPP

- L'évaluation du PPP est effectuée à partir d'un dossier professionnel indexé sur le mémoire.
- Ce dossier comprend :
 - Un exemplaire de vos CV, lettre de motivation (+ offre le cas échéant), lien LinkedIn (le cas échéant) mis à jour ;
 - Votre mémoire comprenant un bilan de compétences et un bilan de projet professionnel mis à jour (parties 3 et 4 évaluées au titre du PPP).

Ce dossier est à transmettre par mail à elodie.roebroeck@univ-lyon1.fr avant le mardi 20/08/2024.

L'évaluation du Projet Personnel et Professionnel (PPP) est effectuée à partir d'un dossier professionnel indexé sur votre mémoire. Ce dossier comprend plusieurs éléments importants :

Un exemplaire de votre CV, de votre lettre de motivation (et de l'offre de stage, le cas échéant), ainsi que le lien vers votre profil LinkedIn mis à jour, si vous en avez un.

Votre mémoire, qui doit inclure un bilan de compétences et un bilan de projet professionnel mis à jour. Les parties 3 et 4 de votre mémoire seront évaluées au titre du PPP.

Ce dossier doit être transmis par mail à elodie.roebroeck@univ-lyon1.fr avant le mardi 20 août 2024.



Merci de votre attention !

Pour toute question, contacter :
elodie.roebroek@univ-lyon1.fr



30

Je vous remercie pour votre attention.

N'hésitez pas à me contacter si vous avez des questions ou besoin d'aide supplémentaire. Je vous souhaite bon courage dans la préparation de votre mémoire et de votre soutenance. Cet exercice est important pour votre réussite professionnelle et pour votre avenir.

Profitez bien de cette dernière période de stage pour continuer à développer vos compétences et votre réseau professionnel. Bonne continuation à tous !