

PARCOURS D'ACCÈS SPÉCIFIQUE SANTÉ



FACULTÉ DE MÉDECINE LYON EST
2024 - 2025

SOMMAIRE

LE MOT DU DOYEN ET DU PROFESSEUR LOPEZ	3-4
QU'EST-CE QUE LA PASS ET LA L.AS ?	5
ORGANISATION DE L'EXAMEN CLASSANT DU PASS	6
BREVE PRESENTATION DES UE	7
LES TEMPS FORTS DU PASS	8
LE PLAN DU CAMPUS ROCKEFELLER LYON-EST	9
LA SCOLARITÉ	10
LES DOCUMENTS ADMINISTRATIFS	11
LA BOITE MAIL UNIVERSITAIRE	12
LA PLATEFORME MOODLE - LYON 1	13
LE SERVICE DE SANTÉ UNIVERSITAIRE - SSU	14
LES OBLIGATIONS VACCINALES	15
LA MISSION HANDICAP	16
LE SOIE - LYON 1	17
LA BIBLIOTHÈQUE UNIVERSITAIRE	18
INFORMATIONS DIVERSES	19
LE TUTORAT SANTE LYON EST	20-24
LES AUTRES ASSOCIATIONS	25
L'ACLE	26
LES DIX COMMANDEMENTS DU CARABIN	27
BONUS : LEXIQUE	28-29

Chères Etudiantes,
Chers Etudiants,

Au nom des enseignants et de toute l'équipe de la scolarité, je vous souhaite la bienvenue dans le **Parcours Accès Santé Spécifique (PASS)**. Cette première année des études de santé est une première année universitaire de licence. Vous avez choisi aussi une mineure disciplinaire pour votre orientation en deuxième année de licence si vous n'êtes pas admis, la première année, dans l'une des filières de médecine, pharmacie, maïeutique ou odontologie à l'issue des examens.

Les examens de chaque UE comprennent un contrôle partiel et un examen terminal. L'objectif du contrôle partiel est de vous permettre de consolider vos apprentissages durant la première partie de chaque semestre et d'évaluer votre progression. Ceux-ci se dérouleront, selon **des modalités nouvelles** pour vous, sous la forme de questions à choix multiples avec l'utilisation de tablettes Ipad pour les réponses. Les épreuves se dérouleront dans les amphithéâtres de la faculté. Pour vous aider dans votre progression, vous pourrez compter sur l'aide de vos enseignants et des étudiants du **Tutorat Lyon-Est** qui utiliseront les mêmes modalités pour votre entraînement que celles de la faculté. Le contenu et les modalités des enseignements évoluent à partir des évaluations réalisées par les étudiant(e)s des promotions précédentes.

Vous commencez une première année universitaire, vous allez découvrir un rythme de travail et des enseignements nouveaux. Il est important que vous ne preniez pas de retard dans votre travail dès le début, que vous ayez **confiance en vous** et que vous appreniez à vous connaître pour organiser au mieux le temps pour apprendre et pour vous reposer. C'est un élément essentiel de votre réussite, savoir trouver un juste équilibre et savoir préserver son sommeil et sa santé.

Avec le Pr Caroline FROMENT et le Pr Jonathan LOPEZ, responsables du PASS, nous sommes à votre disposition durant cette année pour vous recevoir et vous souhaitons **bonne chance**.

Gilles RODE
Doyen de la Faculté de Médecine Lyon Est

Vous avez été admis en PASS et je vous en félicite. L'année à venir sera un marathon. Pour réussir, il vous faudra beaucoup travailler de manière régulière et sur la durée. Il sera aussi essentiel de vous entraîner aux différentes épreuves pour être prêt les jours J. Enfin, il vous faudra surtout trouver un rythme de travail qui vous convient le mieux pour ne pas vous épuiser et apprendre à vous ménager des moments de pause au cours de cette année très dense.

Dans l'esprit de compagnonnage cher à nos professions médicales, vos enseignants et les étudiants bénévoles du Tutorat Santé et de l'Association des Carabins de Lyon Est (ACLE) feront équipe tout au long de l'année pour vous accompagner vers la réussite.

Enfin, en cette année particulière, gardez en permanence à l'esprit le « pourquoi vous êtes là » : devenir professionnel de santé et vous engager au service des autres. Et que pour y parvenir vous avez DEUX chances (en PASS puis en L.AS2).

Ne baissez pas les bras et ne cessez jamais de croire en vous.

Force et courage !

Jonathan LOPEZ
Responsable Pédagogique du PASS

QU'EST-CE QUE LE PASS ?

- C'est la **voie principale pour accéder aux études de santé** (Médecine, Maïeutique, Odontologie, Kinésithérapie et Pharmacie).
- L'année se découpe en **deux semestres**. Chaque semestre contient plusieurs **Unités d'Enseignement (UE)**. Chaque UE contient des **Cours Magistraux (CM)** et des **Enseignements Dirigés (ED)**, c'est-à-dire des cours en petits groupes.
- Au deuxième semestre, il faudra choisir une **UE de spécialité** : Médecine/Maïeutique/Odontologie/Kinésithérapie *ET/OU* Pharmacie.
- Enfin, chaque étudiant choisit une **Mineure** qui permet une réorientation et/ou la possibilité d'une **deuxième chance via la Licence Accès Santé (L.AS)**.



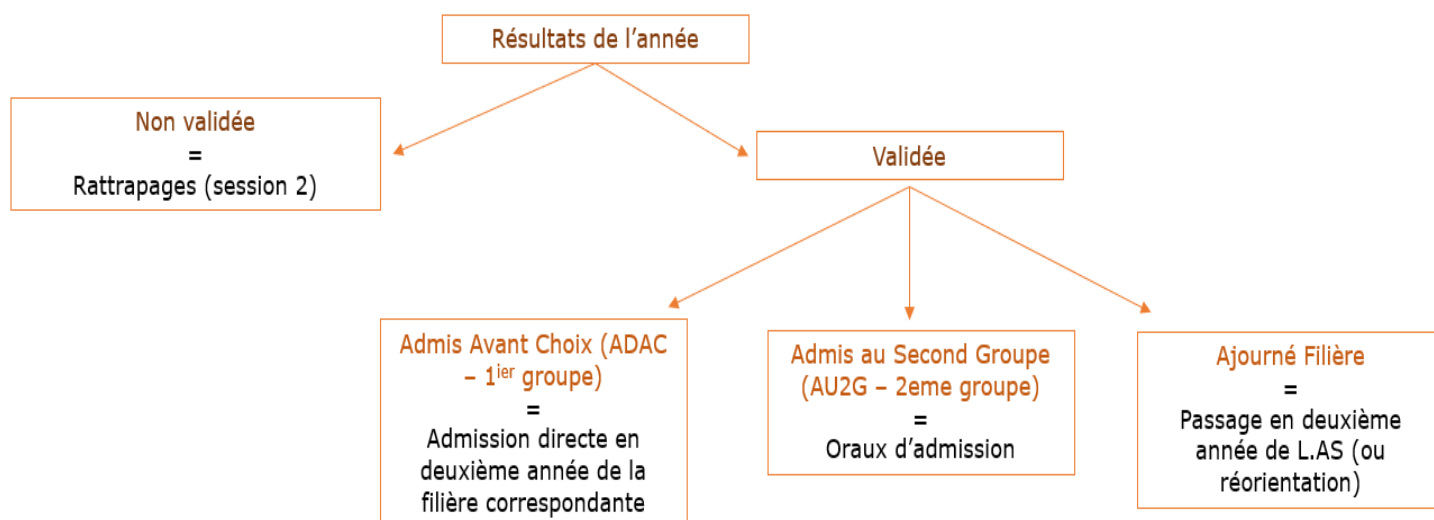
QU'EST-CE QUE LA L.AS ?

- C'est une **autre voie d'accès** vers la deuxième année d'études de santé. Dans cette licence, la santé est la matière mineure tandis que **la licence choisie est la majeure**, avec la **même organisation en CM et ED**.
- Les notes de la licence comptent pour 80% du classement au concours. Aux cours de la licence s'ajoutent les cours de la mineure santé (qui correspondent à environ 50% du programme du PASS). Les notes de la mineure santé comptent pour 220% du classement au concours.

ORGANISATION DE L'EXAMEN CLASSANT DU PASS

- Des **épreuves sur tablette**, sous la forme de **QCM** pour toutes les UE, **sauf pour l'épreuve de Santé Société Humanités (UE1)** qui prend la forme de Questions à Réponses Organisées et Courtes (QROC).
- **Pour le Semestre 1** : un **Contrôle Continu (CC)** en octobre (30% de la note) **ET un Examen Terminal (ET)** en décembre (70% de la note).
- **Pour le Semestre 2** : un **ET** en avril.

ET ENSUITE... ?



BREVE PRESENTATION DES UE DU PASS



SEMESTRE 1



- **UE1 : Santé Publique et Sciences Humaines et Sociales (SHS)** – coefficient 4. Seule épreuve écrite. CM sous forme de conférence de 4h. Interroge des aspects de la société en lien avec la santé. Etudie notre système de santé à échelle nationale.
- **UE2 : Biochimie** – coefficient 4. Plusieurs sous-matières : chimie physique et chimie organique (étude l'atome et des molécules), biochimie (étude des protéines), biologie moléculaire (étude de l'ADN et de la génétique) et étude du métabolisme.
- **UE3 : Biostatistiques** – coefficient 1,5. Application de statistiques sur des phénomènes de santé.
- **UE4 : Médicaments** – coefficient 1,5. Cours d'initiation à la connaissance des médicaments.
- **UE5 : La Cellule et les tissus** – coefficient 4. Plusieurs sous-matières : biologie cellulaire, histologie et embryologie. Etude des tissus et de la structure des organismes.
- **UE d'anglais et UE projet d'études** – à valider.



SEMESTRE 2



- **UE6 : Biophysique** – coefficient 2. Fondements physiques permettant de comprendre la physiologie du corps.
- **UE7 : Anatomie** – coefficient 2. Etude descriptive et topographique des éléments du corps humain. Compréhension des systèmes du corps.
- **UE8 : Physiologie** – coefficient 2. Etude du fonctionnement du corps humain, pour chaque appareil.
- **UE spé Métiers** – coefficient 4. Deux sous-UE : **UE spé MMOK** (Médecine, Maïeutique, Odontologie, Kinésithérapie) et **UE spé Pharmacie**. Possibilité de choisir les deux UE.
- **Mineure** – 80h / coefficient 5. Modalités propres à chaque mineure (en présentiel ou en distanciel). Parfois des EDs.

LES TEMPS FORTS DU PASS

SEMESTRE 1

- Mercredi 28 aout : Journée de pré-rentrée.
- Jeudi 29 aout : Rentrée.
- Lundi 7 octobre : Test tablettes organisé par le Tutorat
- Lundi 28 octobre : Contrôle continu
- Lundi 4 novembre : Date limite de réalisation du test d'anglais
- Lundi 16 et mardi 17 décembre : Examen Terminal 1

ATTENTION : Je pense à valider mes **UE d'anglais et projet d'études** !!
Les dates limites seront communiquées très prochainement sur MOODLE.



SEMESTRE 2

- Lundi 6 janvier : Reprise des cours
- Mardi 7 janvier : Inscriptions en UE Spé
- Lundi 7 avril : Examen Terminal 2
- Semaine du 2 juin : Oraux du PASS
- Lundi 16 juin : Rattrapages (session 2) du PASS
- Juin – aout : Stage infirmier de quatre semaines pour les admis

LE PLAN DU CAMPUS ROCKEFELLER LYON EST



- **Amphi A, B, C** : Bâtiment JF Cier
- **Amphi Révol** : Aile C côté Cier, accès par la cour
- **Scolarité PASS** : Bâtiment principal Niv. 1, à gauche de l'accueil
- **Bibliothèque Universitaire** : Bâtiment principal Niv. 2
- **Bureau du tutorat** : Bâtiment principal Niv. 0
- **Cafétéria Crous Rabelais** : Bâtiment principal Niv. 0

LA SCOLARITÉ

Les horaires

Lundi, mardi et jeudi : 10h - 11h30 et 14h00 - 16h00

Mercredi et vendredi : 10h - 11h30 | Fermée l'après -midi



L'accueil du service scolarité se trouve au **1er étage** du **bâtiment Rockefeller**, à gauche de l'accueil principal.

Toutes les informations relatives à votre année sont disponibles sur **MOODLE LYON 1.**

Merci de vous connecter [quotidiennement](#) !



Nous contacter

pass.lyon-est@univ-lyon1.fr

04 26 68 82 04 : Joëlle PERROT

04 78 77 75 93 : En cours de recrutement

04 26 68 82 37 : En cours de recrutement



Pensez également à consulter régulièrement **les panneaux d'affichage** situés près de votre scolarité !

LES DOCUMENTS ADMINISTRATIFS

Le certificat de scolarité

A l'issue de votre inscription web, vous avez téléchargé votre certificat de scolarité.

Ce document est à **conserver précieusement** car il peut vous être demandé tout au long de vos études. **La faculté ne fournit pas de duplicata.**



Les relevés de notes

Lors de la consultation de vos résultats, **vous aurez la possibilité de télécharger votre relevé de notes**, au Semestre 1 puis au Semestre 2.

Ce document vous sera demandé tout au long de votre scolarité ou en cas de réorientation.

Conservez-le précieusement, la faculté ne fournit pas de duplicata.

Quels que soient les documents fournis par la scolarité durant votre année, vous devez **les sauvegarder**. Ils vous seront utiles pendant votre année et pendant tout le reste de vos études. **Il est conseillé de les enregistrer sous format papier et numérique.**

LA BOITE MAIL UNIVERSITAIRE

Durant votre année universitaire, ainsi que pendant toutes vos études, le service de scolarité vous contactera sur [votre adresse mail universitaire](#).

Pour toute demande par mail, merci de nous contacter [avec ce mail uniquement](#).

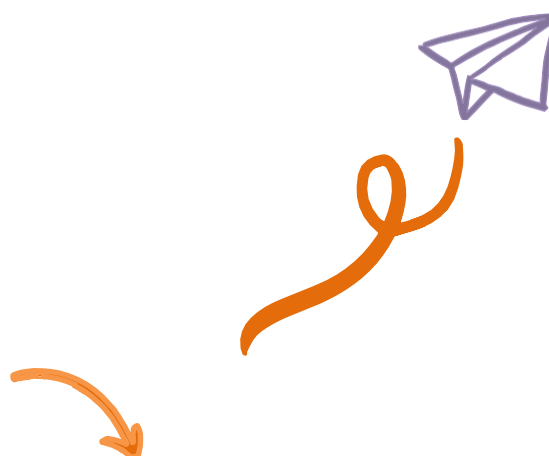


Pourquoi est-ce important de contacter la scolarité avec votre mail universitaire plutôt que votre mail personnel ?

Lorsque vous nous écrivez avec votre mail universitaire, **votre nom, prénom et numéro d'étudiant** s'affichent dans notre boîte mail. Cela nous permet de retrouver votre dossier plus rapidement et, dans la majorité des cas, de **répondre plus rapidement à votre demande**.

Pensez à vérifier vos messages régulièrement !

- Rendez-vous sur www.univ-lyon1.fr
- Cliquer sur [Se connecter](#)
- Renseigner [son identifiant et son mot de passe](#)
- Cliquer sur [Se connecter](#)
- Cliquer sur [l'enveloppe jaune](#) pour accéder aux mails



Par souci de confidentialité, le service scolarité n'est autorisé à répondre qu'aux demandes [des étudiants](#), que ce soit par mail ou par téléphone. Nous ne répondons pas aux parents, frères, sœurs, grands-parents etc.

LA PLATEFORME MOODLE LYON 1

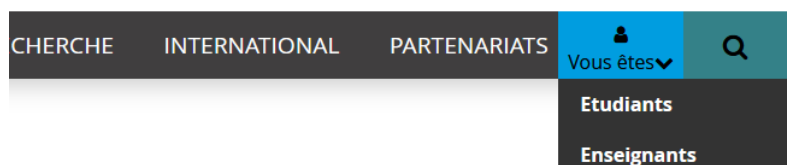


Moodle Lyon1 est la plateforme en ligne sur laquelle vous retrouverez vos cours ainsi que toutes les informations du service scolarité.

Pour accéder à Moodle Lyon1 :

1

- Rendez-vous sur le [site internet Lyon-Est](#)
- Cliquer sur le menu [Vous êtes](#)
- Sélectionner [Etudiants](#)



2

- Cliquer sur « [Mes cours](#) » en ligne sur Moodle Lyon 1
- Dans Connexion : cliquer sur [Lyon 1](#)
- Renseigner son [identifiant Lyon 1](#)



Mes cours en ligne sur Moodle Lyon 1

3

- Cliquer sur "[Tableau de Bord](#)"
- Dans « **Mes cours** », cliquer sur chaque espace auquel vous souhaitez accéder.



Accueil Tableau de bord Mes cours



Vous avez maintenant accès à la [scolarité PASS](#) ainsi qu'à tous les espaces de cours. Il est de votre responsabilité de consulter [quotidiennement](#) le blog de la scolarité et notamment les annonces.

LE SERVICE DE SANTÉ UNIVERSITAIRE - SSU

Le SSU a pour mission d'assurer la prévention, la promotion de la santé et le soin des étudiants.

Celui-ci regroupe une équipe pluridisciplinaire composée de médecins, d'infirmières et de psychologues.



ssu.lyon1

Vous rencontrerez le SSU lors de **votre rendez-vous de contrôle vaccinal** : il s'agit d'un rendez-vous obligatoire pour faire le point sur votre vaccination, prévu entre septembre et fin mars.

La date de ce rendez-vous vous sera communiquée ultérieurement par le SSU sur votre adresse mail universitaire.

Contacter le SSU

Par téléphone : 04 27 46 57 57

Par mail : ssu@univ-lyon1.fr



Prendre rdv en ligne

Sur le site de l'université :
<https://univ-lyon1.contactsante.fr/RendezVous>

Pour toutes les questions concernant **vos obligations vaccinales** , merci de vous référer au site internet du SSU ou de prendre rendez-vous avec un.e infirmier.e sur le site de Rockefeller. Des créneaux sont proposés tous les jours pour répondre à vos questions.

Je suis victime de harcèlement, de violences ou de discrimination ?

Je le signale : <http://signalement.univ-lyon1.fr/>

LES OBLIGATIONS VACCINALES



En tant qu'étudiant en santé, vous êtes soumis aux obligations vaccinales pour poursuivre vos études de santé, selon l'article L.3111-4 du code de la santé publique.

Obtenir une immunisation valide contre le virus de l'hépatite B peut prendre plusieurs mois.

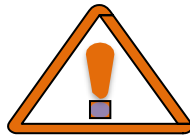
- Nous vous invitons à faire le point **dès le mois de septembre** avec le professionnel de santé de votre choix.
- Le contrôle vaccinal portera sur :
 - Vaccinations DTPolio jusqu'au dernier rappel à 11 ans et plus.
 - Immunisation contre le virus de l'hépatite B.
- Je réalise la sérologie de **l'hépatite B** par prise de sang en laboratoire (ordonnance disponible au SSU) ou au SSU (prendre rendez-vous sur les créneaux "prise de sang")
- **Je fais obligatoirement valider/certifier mon carnet de vaccination** et la sérologie SSU (sur rendez-vous).

Cette mise à jour de vos vaccins est **obligatoire** pour pouvoir faire lestage infirmier de fin de 1^{ère} année, ou tout autre stage pendant votre cursus en **santé**. Il entérine votre premier acte en tant que futur professionnel de santé.

LA MISSION HANDICAP

Demande d'aménagement des examens

1. **Contactez le service Mission Handicap** pour exprimer ses besoins afin d'obtenir la fiche de liaison de l'année universitaire en cours, ainsi qu'un modèle de lettre au Président,
2. **Obtenir un avis médical du Service de Santé Universitaire**, valable pour l'année universitaire en cours,
3. **Rendre à la Mission Handicap son dossier complet** (originaux de la fiche de liaison et la lettre au Président ; copie de l'avis médical du SSU en cours de validité).



Dates limites de réception des décisions d'aménagement pour 2024 – 2025 :

Une semaine avant chaque examen

Attention : faites rapidement votre demande d'aménagement sans quoi elle ne sera pas prise en compte pour les premiers examens du PASS, qui ont lieu fin octobre.



Bâtiment Astrée
6 avenue Gaston Berger
69100 Villeurbanne
Campus Lyon Tech La Doua



mission.handicap@univ-lyon1.fr

Arrêts de tram T1 et T4 :
La Doua Gaston Berger

SOIE LYON 1

Le Service d'Orientation et d'Insertion des Etudiants de Lyon 1 vous accompagne dans votre orientation tout au long de l'année et vous propose :

- Un espace dédié sur le site du SOIE : rubrique « s'orienter », « réorientation »
- Un document mis à jour régulièrement « Préparer son orientation après un PASS à Lyon 1 »
- Des conférences d'information
- Des entretiens individuels



Pour nous rencontrer



Des rendez-vous de 45 mn sur le Campus de Rockefeller (ou en distanciel).

Les rendez-vous se prennent via la plateforme Career Center Lyon 1 : univ-lyon1.jobteaser.com

Créez votre compte puis cliquer sur onglet *rendez-vous* puis *rendez-vous individuels* réservés aux étudiants en santé.



Les conseiller.e.s sont également joignables par mail :

soie.sante@univ-lyon1.fr

Vous pouvez également accéder à l'ensemble des actions et des ressources du SOIE.

Pour plus d'infos :



soie.univ-lyon1.fr



soie.universiteclaudebernard



[soielyon1](https://www.instagram.com/soielyon1)

LA BIBLIOTHÈQUE UNIVERSITAIRE



Vous disposez d'une bibliothèque universitaire au sein même de la faculté. En plus de mettre à disposition bon nombre d'ouvrages, rangés par UE, il est également possible de réserver des salles de travail et des modèles anatomiques.

Votre BU est ouverte 7 jours sur 7 :

- Du lundi au vendredi de 8h à 22h
- Le samedi de 9h à 20h
- Le dimanche de 10h à 20h



Avec le site ou l'application "Affluences", soyez averti en temps réel des places disponibles dans votre BU.



portaildoc.univ-lyon1.fr



[bulyon1](https://www.instagram.com/bulyon1)

INFORMATIONS DIVERSES

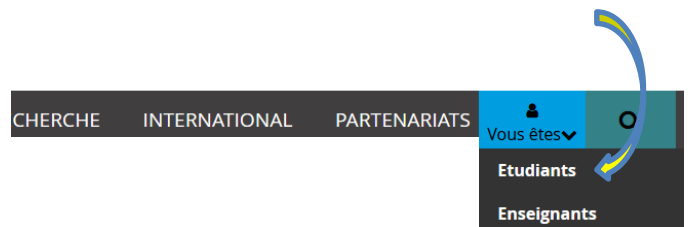
Izly

Votre carte étudiante vous permet de manger dans tous les restaurants et cafétérias Crous à prix réduit. Vous avez reçu un mail de nepasrepondre@izly.fr sur l'adresse mail utilisée lors du paiement de la CVEC. Suivez les instructions afin de créer votre compte et de pouvoir recharger votre carte.



Environnement Numérique de Travail

Accédez à vos cours en ligne (MOODLE), votre **emploi du temps (ADE)** et autres outils de travail en connectant en tant qu'étudiant sur le site de l'université : <https://lyon-est.univ-lyon1.fr/>



Etudiants

Accès rapides aux outils de votre environnement numérique de travail (ENT) :

 <p>Mes cours en ligne sur Moodle Lyon 1</p>	 <p>Mes examens en ligne sur SIDES Théia</p>	 <p>Mon emplois du temps sur ADE</p>	 <p>Ma messagerie Lyon 1</p>
 <p>Le Tutorat, Lyon-Est</p>	 <p>Mission Handicap</p>	 <p>Ressources pour les étudiants en santé</p>	 <p>Portail Lyon 1 : Carte étudiante, Connexion wifi, etc.</p>

Le Tutorat Santé Lyon Est est une organisation institutionnelle qui travaille en étroite **collaboration** avec les services de la faculté (professeurs, scolarité...). Composée d'étudiant.e.s bénévoles de 2ème et 3ème année de toutes les filières de santé, elle est entièrement **gratuite et sans inscription** (l'inscription au Tutorat est automatique lors de l'inscription à la faculté). Tout au long de l'année, les tuteurs, tutrices, parrains, marraines, référent.e.s de groupe de travail et référent.e.s SAFE vous accompagnent dans la réussite de votre année en toute sérénité en vous soutenant tant sur le plan **pédagogique** que **moral**. Nous assurons des **services de qualité, représentatifs et gratuits dans le but de vous voir réussir !**

Notre **local** se situe au rez-de-chaussée du bâtiment Rockefeller de la faculté de médecine **à droite de la cafétéria du CROUS**. Vous pouvez donc venir nous rencontrer pour des questionnements d'ordre logistique ou pour la récupération des photocopiés et ronéos à cet endroit !

Vous pouvez également nous contacter par mail ou sur nos réseaux sociaux :

Mail : tutorat.lyonest@univ-lyon1.fr

Site Internet : tutoratlyonest.univ-lyon1.fr

Instagram : [@tutoratsantelyonest](https://www.instagram.com/tutoratsantelyonest)

Facebook : [Tutorat Santé Lyon Est](https://www.facebook.com/TutoratSantéLyonEst)

Nous vous conseillons **très fortement** de **nous suivre sur les réseaux sociaux** afin de vous **tenir au courant de nos évènements**, comme les épreuves majeures, les cours du soir, la mise en vente de photocopiés, la parution des ronéos ou annales...etc.



Nous sommes là pour vous  !

CE QU'ON PROPOSE

POLYCOPIES DE COURS

- Des polycopiés dans toutes les matières, en ligne (gratuit) ou imprimés

RONEOS - COURS MIS A JOUR

- Cours actualisé avec les modifications du professeur

FICHES DE COURS

- Fiches avec les informations essentielles
- Disponibles en ligne (gratuit) ou en version papier

ÉPREUVES MAJEURES OU « COLLES »

- 1 à 2 fois par semaine
- Sous forme de QCMs
- En amphithéâtre sur les tablettes de la faculté comme pour les examens
- Roulement des matières (1 épreuve = 1 matière)
- En collaboration avec les enseignant.e.s
- Note et correction détaillée
- Publication d'un classement anonymisé

RESSOURCES EN LIGNE

- Annales des examens et leur correction
- Sujets & corrections des épreuves du Tutorat depuis 2008
- Banques de QCMs avec des corrections détaillées

SÉANCES DE QUESTIONS/RÉPONSES

- Après chaque épreuve majeure
- Réponses aux questions sur des QCMs

FORUMS EN LIGNE

- Poser des questions à l'écrit
- Réponse rapide d'un tuteur/tutrices de la matière

EXAMENS BLANCS

- Idem Epreuves majeures
- Avant les examens sur un ou deux jours
- Publication d'un classement général en plus

COURS DU SOIR

- 2 fois par semaine
- Animé par les tuteurs/tutrices
- Rappels de cours et QCMs interactifs
- Réponse aux questions

GROUPE DE TRAVAIL

- Groupe de 5 étudiant.e.s avec un.e référent.e en 2 ou 3ème année
- Séance de 2h par semaine dans les locaux de la faculté préparée par le ou la référent.e
- Permet de s'entraîner sur des exercices
- Réponse aux questions
- Soutien moral ++



PARRAINS ET MARRAINES

- Un.e étudiant.e en 2 ou 3ème année parraine 4 étudiant.e.s en première année
- En présentiel ou en distanciel
- Réponse aux questions
- Soutien moral ++

REFERENTS SAFE

- Contenu en ligne et sur les réseaux sociaux sur le bien être
- Présence des référents SAFE avant certains cours du soir et après certaines épreuves
- Séances de méthodologie lors des pré-rentreées

L'ACCOMPAGNEMENT A BOURG EN BRESSE

- Mêmes services qu'à Lyon Est !
- Cours du samedi à la place des cours du soir

EVENEMENTS BIEN ETRE

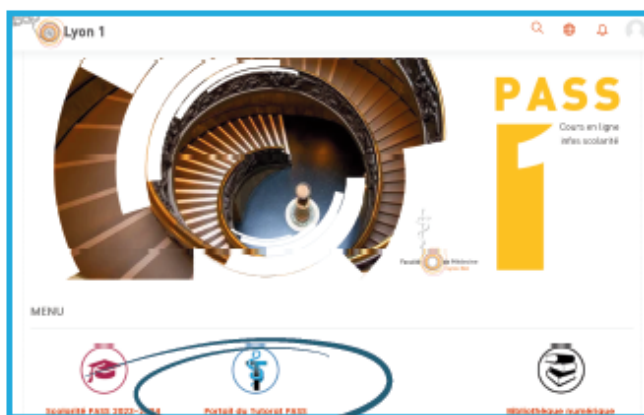
- Moments d'échange (jeu, activité physique...) entre les tuteurs/tutrices et les étudiant.e.s en première année
- Soutien moral ++

ORIENTATION ET RÉORIENTATION

- Collaboration avec le SOIE présent pour aider les étudiants dans leurs démarches et leurs questionnements
- Mise en relation avec des professionnels de santé ou hors santé lors des soirées de réorientation
- Podcasts et autres ressources en lignes et sur nos réseaux sociaux sur les différents métiers

L'ESPACE NUMÉRIQUE DU TUT'

Le Tutorat possède un espace sur Moodle qui est accessible dans la catégorie PASS !



LES RUBRIQUES



Tutorat Santé Lyon-Est



Vous pouvez retrouver :

- les Polycopiés dans la partie "Supports pédagogiques",
- les Nouveaux cours et les cours actualisés dans la partie "Support pédagogique",
- les Forums des matières du tronc commun du SI dans la partie "Forum",
- les Banques de QCM des matières du tronc commun du SI dans la partie "Banque de QCM".

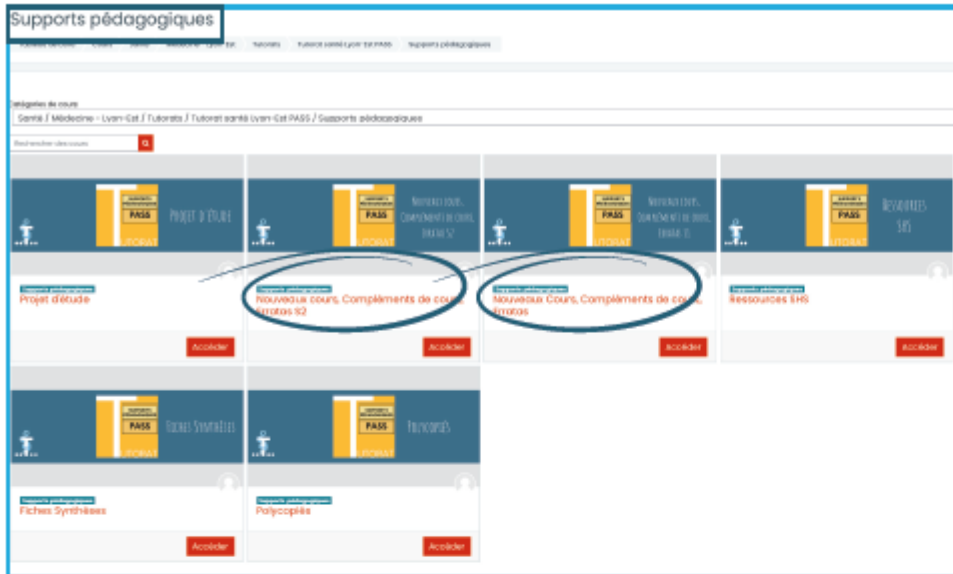
Rechercher des cours



► Tout déplier

- **Épreuves**> **Épreuves du Tutorat (anciennes et nouvelles) et leurs corrections**
- **Banques de questions**> **Banques de QCMs par chapitre**
- **Supports pédagogiques**> **Polycopiés, ronéos, fiches et ressources de SHS**
- **Cours du soir**> **Ressources des CdS (diapos,...)**
- **Forums**> **Forums de questions/réponses par UE et par chapitre**
- **Annales**> **Annales des années précédentes**
- **Pré-rentrées et oraux**> **Ressources de la pré-rentree et des oraux**

Où trouver les ronéos et l'avancement des cours ?



Rendez-vous dans la rubrique **"Supports pédagogiques"** puis cliquez sur **"Nouveaux cours, Compléments de cours, Erratas"**



Cliquez sur le lien **"Menu Ronéos"**



Roneo n°12
Semaine du 1/04 au 5/04 (la dernière bon courage !!)

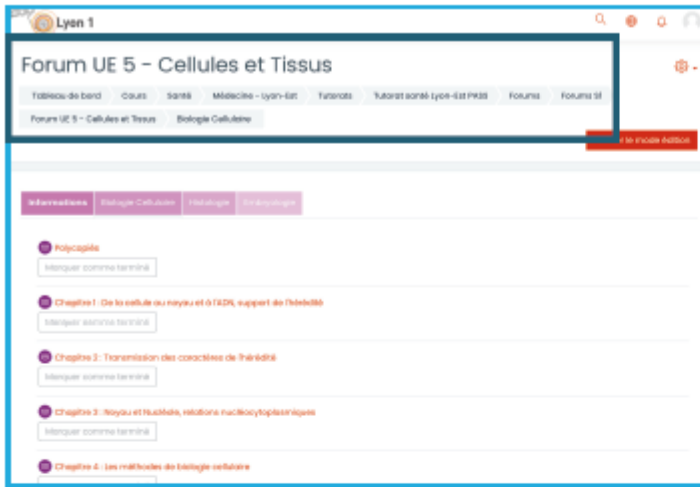
Date	Matière	Chapitre	État
5/04	UE7	Membre supérieur Pr. Mertens	Beaucoup de changements Mis à jour et posté sur Moodle Impression complète Nouvelles modifications
		Appareil circulatoire Pr. Mertens	Beaucoup de changements Mis à jour et posté sur Moodle Impression complète Nouvelles modifications
3/04	Spé MCF	Edification radulaire et tissu parodontaux et Eruption dentaire Pr. Maurin	Inchangés
2/04	Spé Biocell	Biologie cellulaire du cancer Pr. Simonet	Très peu de changements Mis à jour et posté sur Moodle
		Cellules souches, renouvellement, régénération (2/2) Pr. Simonet	Beaucoup de changements Mis à jour et posté sur Moodle
	Spé BDR	Morphogenèse Pr. Benchaïb	Très peu de changements Mis à jour et posté sur Moodle
		Tératogenèse Pr. Benchaïb	Très peu de changements Mis à jour et posté sur Moodle



Plus la couleur vire vers le rouge plus le cours a changé !

Vous pouvez ensuite trouver le ronéo en question dans les pages par UE du menu des nouveaux cours !

Comment poser des questions sur le forum ?



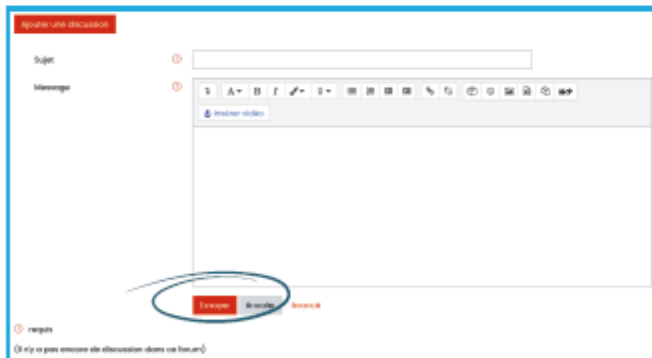
Dans la rubrique **"Forums"** il faut naviguer dans les différentes sous-catégories afin de trouver l'UE sur laquelle votre question porte !

Il faut ensuite choisir le chapitre/épreuve majeure/examen blanc ou la section annale en question !

Pour ajouter une question, il faut cliquer sur **"Ajouter une discussion"**



Il faut bien mettre un sujet à la question, puis écrivez votre question et cliquez sur **"Envoyer"**



Un tuteur ou une tutrice répondra à la question le plus rapidement possible. Pour être au courant lorsque la réponse sera postée, cliquez sur **"M'abonner"** !



LES AUTRES ASSOCIATIONS



L'ACLE – Association des Carabins de Lyon Est (voir page suivante)

- Accompagnement pendant le PASS.
- Esprit convivial : soirées post-partiels.
- Distribution de paniers de fruits et légumes bio à environ 3 euros un mercredi sur deux.
- Local en face de la cafétéria.
- Léo Acle sur les réseaux.



L'ADEMKEL – Association des Elèves Masso Kinési-thérapeutes et Ergothérapeutes de Lyon

- Esprit convivial : soirées, week-ends organisés...etc.
- Au fond du couloir des associations, sur la gauche.



Gest'Asso – Association des Etudiants Sage-Femmes de Lyon

- Basée à Lyon Sud.
- Esprit convivial : soirées, week-ends organisés, course d'Octobre Rose...etc.
- Principe de parrains/marraines.



L'AAEPL – Association Amicale des Etudiants en Pharmacie de Lyon

- Pôles : Santé Publique, Perspective Professionnelles, Représentation, International.
- Esprit convivial : soirées, semaine au ski...etc.



aaepl_lyon



L'ASSOCIATION DES CARABINS DE LYON EST

L'ACLE est l'**association des étudiants en médecine de la Faculté de Lyon Est**. C'est une association corporatiste, ce qui veut dire qu'en plus d'organiser des soirées, des week-ends, le gala et des événements pour tous les étudiants de la Faculté, elle représente les étudiants et fait valoir leurs droits, notamment auprès des instances politiques responsables de nos études.

Elle gère également l'**aspect pédagogique** par la mise en place de ronéos et photocopiés afin de suivre au mieux les cours mais aussi en organisant des formations aux gestes cliniques (FGF et FEC).

Une autre mission de l'ACLE est d'**assurer le bien-être de ses étudiants** notamment par la mise en place d'initiatives sociales (distribution de paniers de fruits et légumes à prix réduit) et sanitaires (dépistage en collaboration avec le SSU, distribution de protections hygiéniques...). Cela passe aussi par la **promotion de la culture et du sport** : places pour des matchs et spectacles à prix réduits, tournoi inter-faculté.

L'ACLE est donc l'interlocuteur phare des étudiants en médecine de la 2nde à la 6^{ème} année, mais peut aussi vous concerner en tant que P1. N'hésitez pas à venir discuter avec nous pendant vos pauses BU, dans notre local, en face de la cafétéria !

LES DIX COMMANDEMENTS DU CARABIN

1. Motivé.e tu seras.

La motivation est la clé de la réussite. Rien n'est facile mais tout est possible. Il te faudra donc : ambition, détermination, motivation et travail.

2. Un rythme de vie sain tu garderas.

Dormir, bien manger et faire du sport, voilà l'équation parfaite pour que ton travail soit qualitatif.

3. Sur ton entourage tu compteras.

Informe ton entourage de la difficulté qui t'attend cette année pour que tu sois bien entouré.e. Surtout, ne t'isole pas !

4. Assidu.e tu resteras.

La régularité dans le travail est primordiale. Trouve le rythme de travail qui TE convient et reste régulier.e. Ne prends pas un retard qui risque de s'accumuler...

5. De l'organisation tu développeras.

Trouve TA propre organisation et planifie tes semaines de révision pour avoir une vue d'ensemble sur ta progression.

6. Régulièrement tu t'entraîneras.

Ne sous-estime pas l'importance de l'entraînement. Pour cela, tu as de nombreux outils à ta disposition (colles, annales, banques de QCM, épreuves blanches...etc).

7. Te tromper tu pourras.

L'erreur est humaine. Ne la laisse pas te déstabiliser.

8. Une méthode de travail tu appliqueras.

Pour apprendre les cours par cœur, il faut absolument trouver ta méthode d'apprentissage (faire des fiches, lire et relire le cours...etc).

9. A quoi t'attendre, tu sauras.

Renseigne-toi auprès d'anciens P1 pour mieux appréhender les difficultés de cette année.

10. Confiance en toi, tu auras.

Fais-toi confiance et ne te compare pas aux autres !

BONUS DES ETUDIANTS

LEXIQUE

Bienvenue à toi bizuth (voir « bizuth »), toi qui entres dans le monde de la santé. Tu vas découvrir tout un folklore dans ton amphi. Afin de t'aider à le décoder, nous t'avons préparé un petit lexique de ce que tu entendras fréquemment...

Orange : tradition/blague
Marron : terme sérieux

- **« Assis ! »** : Injonction du reste de l'amphi. Se dit régulièrement et avec véhémence pour les retardataires.
- **Carabin.e.s** : Désigne les étudiants en médecine. Plus qu'un simple personnage, le carabin est une figure emblématique du monde étudiant car il possède un folklore riche et répandu.
- **Colles / annales** : Epreuves rédigées par le tutorat pour s'entraîner / Compilation de questions tombées au concours.
- **Cri-...** : Les P1 étant particulièrement dociles, quand leur professeur leur parle par exemple de « cristallographie », ils s'exécutent immédiatement et crient en coeur « stallographie ».
- **FGSM2** : P2 pour les intimes qui se remettent tous les jours de leur cuite de la veille.
- **FGSM3** : A prononcer D1 si tu ne veux pas passer pour un con. Individu nostalgique de sa P2 et qui profite de ses derniers instants de bonheur et de liberté (malgré des stages cinq matins par semaine) pour jouir (oh oui !) de la vie étudiante.
- **Di-...** : Sur le même modèle que Cri, avec un timbre plus modéré. Exemple : Diverge.
- **Douze** : Chiffre sacré à Lyon est.
- **Externe** : Etudiant en D2, D3 ou D4.
- **EDN** : Epreuves Dématérialisées Nationales, véritable cauchemar de l'externe qui te permettra de choisir ta spécialité et de devenir interne.
- **« Haaaaaaa »** : Le carabin est un animal fier mais n'échappe pas à son lot de phobies, notamment au son de certains mots, tels que « partiel ».

- **ESA** : Ecole de Santé des Armées, alias la sombre grotte où les santards se recluent.
- **Interne** : Médecin mais pas docteur en médecine. Bac+6 payé moins cher que le SMIC.
- « **Riiiiien** » : Mot affectueux par l'amphi à répéter puissamment avec une once de mépris quand un des professeurs susurre.
- **Santard(e)s** : Etudiant(e) de l'ESA. Possède un jargon bien particulier. Mais mis à part l'uniforme, nous sommes tous pareils 😊
- **Faluche** : A priori, c'est juste un chapeau avec des pin's MAIS il s'agit en réalité de la coiffe estudiantine issue des traditions rabelaisiennes que le carabin découvre lors des soirées étudiantes.



Que le sort vous soit favorable !

FACULTE DE MEDECINE LYON-EST
8 AVENUE ROCKEFELLER 69008 LYON
LYON-EST.UNIV-LYON1.FR

